



**PACIFIC LIFE RE**

**2023년 퍼시픽 라이프 리 인터내셔널 리미티드 한국지점의 현황**

**기간 : 2023.1.1 ~ 2023.12.31**

**2024.3.31**

**퍼시픽 라이프 리 인터내셔널 리미티드 한국지점**

본 공시자료는 보험업감독규정 7-44조에 의하여 작성되었습니다.

# 목 차

1. 주요 경영현황 요약

2. 일반현황

3. 경영실적

4. 재무에 관한 사항

5. 경영지표

6. 위험관리

7. 기타 일반 현황

8. 재무제표

9 기타

## 1. 주요 경영현황 요약

### 1-1. 주요 경영지표

(단위 : 억원, %, %p)

구 분		2023년도	2022년도	증 감
재무·손익	자 산	2,032		2,032
	부 채	603		603
	자 본	1,429		1,429
	당기순이익	-38		-38
건전성	지급여력비율(경과조치 전)	-		-
	지급여력비율(경과조치 후)	-		-
수익성 비율	운용자산이익률(A/B)	4.12		4.12
	영업이익률	-1.83		-1.83
	총자산수익률(ROA)	-2.15		-2.15
	자기자본수익률(ROE)	-2.75		-2.75

\* 주요변동요인: 당지점은 2023년 1월 1일자로 재보험영업을 시작한 신설재보험사입니다.

\* 23.1Q~4Q (IFRS17/9 기준), 22.1Q~4Q (IFRS17/IAS39), 21.4Q 및 그 이전 (IFRS4/IAS39)

\* 지급여력비율은 4월말 공시 예정임 (보험업감독규정 부칙 제3조)

\* 지급여력비율은 신지급여력제도(K-ICS) 도입 이후 수치만 산출 가능 (전 생·손보사 공통사항)

## 1. 주요 경영현황 요약

### 1-2. 주요 경영효율 지표

(단위 : %, %p)

구분	2023년도	2022년도	증감
신계약률	-		-
효력상실 및 해약률	-		-
보험금지급률	-		-
자산운용률	76.87		76.87
유지율	13회차	-	-
	25회차	-	-
	37회차	-	-
	49회차	-	-
	61회차	-	-
	73회차	-	-
	85회차	-	-
금융소비자보호 실태평가 결과	7-6. 금융소비자보호 실태평가 결과 참조		
신용평가등급	(S&P) AA-		-

\* 주요변동요인: 당지점은 2023년 1월 1일자로 재보험영업을 시작한 신설재보험사입니다.

\* 당지점은 재보험사로서 신계약률, 효력상실 및 해약률, 보험금지급률, 유지율은 해당사항이 없습니다.

\* 신용평가등급은 본사 Pacific Life Re International Ltd.의 2024년 2월의 S&P Global Rating입니다.

주) '효력상실 및 해약률'과 '유지율'의 경우 장기보험종목에 대한 지표임

## 2. 일반현황

### 2-1. 선언문

항상 퍼시픽 라이프 리 인터내셔널 리미티드 한국지점을 믿고 관심을 가져 주셔서 감사합니다.

금번 경영공시를 통해 회사의 경영성과 전반을 여러분과 함께 공유할 수 있게 되어 진심으로 기쁘게 생각합니다.

퍼시픽 라이프 리 인터내셔널 리미티드는 최상위 지배사인 Pacific Mutual Holding Corp.(PMHC)의 글로벌 생명재보험 본부(Pacific Life Re, PL Re 혹은 본부) 산하에서 재보험업을 영위하고 있으며, 본부는 운영 중인 사업을 지역별 혹은 영위하고 있는 사업의 종류에 따라 5개의 사업부

-Pacific Life Re Europe, Pacific Life Re Asia, Pacific Life Re Australia, Pacific Life Re Retro, Underwrite Me-로 구분하고 있습니다.

2024년 초, PL Re는 기존의 지역 기반 사업구조를 보장, 저축 및 연금, 자본 솔루션의 세 가지 사업 부문으로 구성된 상품 기반 관리구조로 전환하였습니다.

2019년, PL Re는 재보험 부문의 관리 최적화와 사업위험 분산을 통해 글로벌 비즈니스를 더욱 안정적으로 운영하기 위해 재보험 사업구조 개편을 진행하였으며, 이를 통해 퍼시픽 라이프 리 리미티드의 본사 소재지를 버뮤다로 이전하고, 재보험 사업을 통합운영할 두 개의 버뮤다 재보험사-Pacific Life Re Global Limited, Pacific Life Re International Limited-를 설립하였습니다.

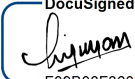
퍼시픽 라이프 리 인터내셔널 리미티드는 설립 이후 2023년까지 조직 재편성 작업을 완료하였으며, 퍼시픽 라이프 리 인터내셔널 리미티드 한국지점은 2022년 12월 21일 금융위원회의 인가를 획득하고, 2023년 1월 1일자로 포괄적 영업양수도를 통해 구지점인 퍼시픽 라이프 리 리미티드 한국지점으로부터 인적, 물적 시설과 권리의무의 이전을 완료하였습니다.

퍼시픽 라이프 리 인터내셔널 리미티드 한국지점은 장기 사망 및 질병 위험에 대한 특약재보험에 우선적으로 집중하려고 합니다.

장기적인 관점에서는 고객과의 친밀한 협력관계를 증진시키고 보험소비자로 하여금 가치있는 보장을 구매하도록 설계된 혁신적이고 시장을 선도할 수 있는 상품을 선보임으로써 대한민국 보험산업의 지속적인 발전에 기여하도록 노력하겠습니다.

본 공시는 보험업감독규정 제7-44조의 규정에 따라 저희 회사경영전반에 관한 사항을 상세히 알려드리기 위한 것으로서 본 공시의 모든 사항은 사실에 근거하여 작성하였습니다.

2024년 3월  
퍼시픽 라이프 리 인터내셔널 리미티드 한국지점  
대표 Yoke Yin Lee

DocuSigned by:  
  
F09B06F3607D495...

## 2. 일반현황

### 2-2. 경영방침

퍼시픽 라이프 리 인터내셔널 리미티드 한국지점은 지속가능 성장 모델을 통한 안정적 수익성 달성으로 고객이 우선적으로 선택하는 재보험사로의 성장 및 회사가치의 증가를 목표로 하고 있습니다. 동 목표의 실현을 위하여 다음과 같은 미션을 가지고 경영에 임하고 있습니다.

- 퍼시픽라이프재보험을 고객의 최우선 선택 재보험사로 포지셔닝
- 다양하고 수익성있는 비즈니스 포트폴리오 운용
- 혁신적인 상품 아이디어 제공
- 경쟁력있는 가격 제시로 시장 공략
- 고객별 맞춤형 솔루션 제공
- 신뢰받고 융통성있는 상담자로서의 역할 수행

고객을 최우선시하는 퍼시픽 라이프 리 인터내셔널 리미티드 한국지점은 체계적인 고객관리기법을 기획하고 관리하여 고객과의 장기적인 협력관계를 유지하고 궁극적으로는 상호 모두에게 수익 가능성을 넓혀 나가고자 합니다.

### 2-3. 연혁.추이

2022.10.18	영업기금 589억원 도입
2022.12.21	한국 내 지점설치 허가 취득
2022.12.22	영업기금 1,074억원 증액 (총 영업기금 1,663억원)
2023.01.01	포괄적 영업양수도를 통해 퍼시픽 라이프 리 리미티드 한국지점이 보유하고 있는 자산 및 재보험계약을 모두 당지점으로 이전
2023.12.11	영업기금 105억원 증액 (총 영업기금 1,768억원)

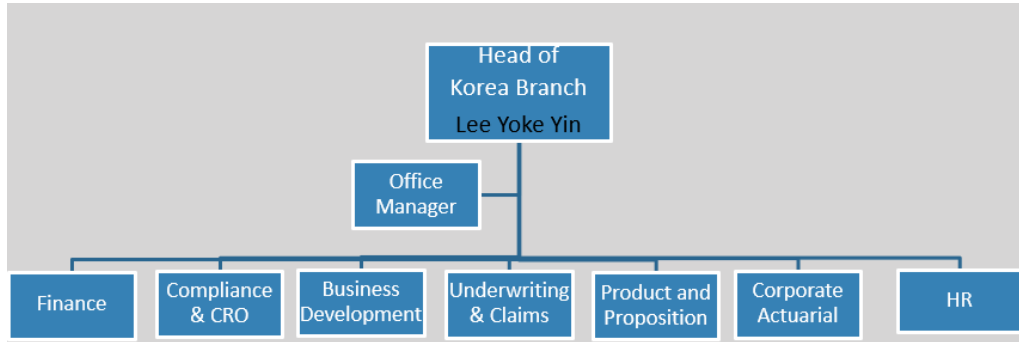
2.일반현황

2-4. 조직

2-4-1) 조직도

퍼시픽 라이프 리 인터내셔널 리미티드 한국지점은 2024년 2 월말 현재 등기임원인 지점장을 포함하여 총 27명의 임직원으로 구성되어 있으며, 상세 조직도는 아래에 도시하고 있습니다.

PL Re Korea Branch - Org Chart (29 Feb 2024)



2-4-2) 영업조직

( 2024년 2월 29일 현재/ 단위: 개)

본부	지점	보상사무소	영업소	해외현지법인	해외지점	해외사무소	합계
	1						1

주1) 본부 : 지역본부 및 지역영업부 포함

주2) 보상사무소 : 지역센터 및 사무소 포함

주3) 해외점포 : 해외현지법인은 외국환거래규정에 의하여 신고 등을 하여 설립한 외국에 있는 법인,  
해외지점은 영업점포, 해외사무소는 영업을 하지 않는 연락사무소를 의미

**2.일반현황****2-5. 임직원현황**

( 2024년 2월 29일 현재)

(단위 : 명)

구 분		2023년도	2022년도
임원	등기임원(사외이사 포함)	1	
	비등기임원		
직원	정규직	26	
	비정규직		
합 계		27	

**2-6. 모집조직현황 : 해당사항없음****2-7. 자회사 : 해당사항없음****2-8. 자본금**

영업기금 : 1,768억원

**2-9. 대주주 : 해당사항없음****2-10. 주식소유현황 : 해당사항없음****2-11. 계약자배당 : 해당사항없음****2-12. 주주배당 : 해당사항없음****2-13. 주식매수선택권 부여내용 : 해당사항없음**



### 3. 경영실적

#### 3-1. 경영실적 개요

(단위: 억원)

구 분	2023년	2022년
보험수익	1,345	
보험서비스비용	1,989	
당기순이익	-38	
총자산	2,032	

\* 업무보고서 AI672(사업실적표), AI801(재무상태표(총괄)), AI802(포괄손익계산서) 참조

#### 3-2. 요약 포괄손익계산서(총괄)

##### 3-2-1) 감독회계 기준 총괄계정 요약 포괄손익계산서

(단위: 억원)

구 분	2023년	2022년	증 감
보험부문	보험손익	-239	-239
	(보험수익)	1,345	1,345
	(보험서비스비용)	1,989	1,989
	(재보험수익)	548	548
	(재보험서비스비용)	117	117
	(기타사업비용)	25	25
투자 부문	투자손익	200	200
	(투자수익)	215	215
	(투자비용)	15	15
영업이익(또는 영업손실)		-38	-38
영업외 부문	영업외손익	0.10	0.10
	(영업외수익)	8.27	8.27
	(영업외비용)	8.17	8.17
법인세비용차감전순이익 (또는 법인세비용차감 전순손실)		-38	-38
법인세비용		-	-
당기순이익 (또는 당기순손실)		-38	-38

\* 주요변동요인: 당지점은 2023년 1월 1일자로 재보험영업을 시작한 신설재보험사입니다.

\* 동 자료는 금융감독원 업무보고서 기준으로 작성되었으며, 감사보고서 상의 공시용 재무제표와 일부 차이가 있을 수 있습니다.

\* 일반회계와 감독회계의 차이: 당지점은 일반회계와 감독회계의 차이가 없습니다.

\* 23.1Q~4Q (IFRS17/9 기준), 22.1Q~4Q (IFRS17/IAS39), 21.4Q 및 그 이전 (IFRS4/IAS39)

## 4. 재무에 관한 사항

## 4-1. 요약 재무상태표(총괄)

## 4-1-1) 감독회계 기준 총괄계정 요약 재무상태표

(단위 : 억원, %)

구 분		당기(2023년)		전년동기(2022년)	
		금액	구성비	금액	구성비
자 산	현금 및 예치금	292	14		
	당기손익-공정가치 측정 유가증권	1,270	63		
	당기손익인식금융자산	-	-		
	기타포괄손익-공정가치측정 유가증권	-	-		
	매도가능금융자산	-	-		
	만기보유금융자산	-	-		
	상각후 원가측정 유가증권	-	-		
	관계·종속기업 투자주식	-	-		
	대출채권	-	-		
	부동산	-	-		
	비운용자산	470	23		
	기타자산	-	-		
	특별계정자산	-	-		
	자산총계	2,032	100		
부 채	책임준비금	572	95		
	계약자지분조정	-	-		
	기타부채	31	5		
	특별계정부채	-	-		
부채총계	603	100			
자본	자본총계	1,429	70		
부채와자본총계		2,032	100		

- 전년동기는 IAS39 기준으로 금융자산을 분류하였으며, 해당 분기는 IFRS 9 기준으로 유가증권을 분류

\* 주요변동요인: 당지점은 2023년 1월 1일자로 재보험영업을 시작한 신설재보험사입니다.

\* 동 자료는 금융감독원 업무보고서 기준으로 작성되었으며, 감사보고서 상의 공시용 재무제표와 차이가 없습니다.

#### 4. 재무에 관한 사항

##### 4-2. 대출채권 운용 : 해당사항 없음

##### 4-3. 유가증권투자 및 평가손익

(단위 : 억원)

구 분		공정가액 <sup>1)</sup>	평가손익	
일반 계정	당기손익 공정가치측정 유가증권 (A)	주 식	-	
		출 자 금	-	
		채 권	1,270	29
		수 익 증 권	-	-
		외화표시유가증권	-	-
		기타유가증권	-	-
	기타포괄손익 공정가치측정 유가증권 (B)	주 식	-	-
		출 자 금	-	-
		채 권	-	-
		수 익 증 권	-	-
		외화표시유가증권	-	-
	상각후원가측정 유가증권 (C)	채 권	-	-
		수 익 증 권	-	-
		외화표시유가증권	-	-
		기타유가증권	-	-
	관계. 종속기업 투자주식(D)	주 식	-	-
		출 자 금	-	-
		기 타	-	-
	소 계(A+B+C+D)		1,270	29
특별계정	주 식	-	-	
	채 권	-	-	
	수 익 증 권	-	-	
	해외유가증권	-	-	
	기타유가증권	-	-	
	소 계	-	-	
합 계		1,270	29	

주1) 대여유가증권은 해당항목에 합산함

\* 업무보고서 AI801(재무상태표(총괄)), AI803(재무상태표(실적배당형\_특별계정)) 참조

##### 4-4. 부동산 보유현황: 해당사항 없음

#### 4. 재무에 관한 사항

##### 4-5. 보험계약부채 및 자산 현황

(단위 : 억원)

구 분		2023년	2022년
일반 계정	보험계약부채	572	
	보험계약자산	22	
	재보험계약자산	419	
	재보험계약부채	-	
	투자계약부채	-	
특별 계정	계약자적립금	-	

\* 업무보고서 A1801(재무상태표(총괄)), A1803(재무상태표(실적배당형\_특별계정) 참조

##### 4-6. 외화자산·부채

###### 4-6-1) 형태별 현황

(단위 : 백만원)

구 분		2023년	2022년	증감
자 산	예치금	-		-
	유가증권	-		-
	외국환	-		-
	부동산	-		-
	기타자산	-		-
	자산총계	-		-
부 채	차입금			-
	기타부채	226		226
	부채총계	226		226

\* 주요변동요인: 당지점은 2023년 1월 1일자로 재보험영업을 시작한 신설재보험사입니다.

###### 4-6-2) 국가별 주요자산운용 현황: 해당사항 없음

##### 4-7. 대손상각 및 대손충당금: 해당사항 없음

##### 4-8. 부실대출채권 현황: 해당사항 없음

## 4. 재무에 관한 사항

## 4-9. 계약현황

(단위 : 건, 억원, %)

구분	2023년				2022년				
	건수		금액		건수		금액		
		구성비		구성비		구성비		구성비	
일반 손해 보험	화재								
	해상								
	자동차								
	보증								
	기술								
	근로자재해보상								
	책임								
	상해								
	질병								
	종합								
	기타특종								
	권원								
	해외원보험								
	기타								
소계									
원리금 보장형 장기손해 보험	장기손해보험	5,486,608	100	788,309	100				
	연금저축								
	자산연계형								
	퇴직보험								
	원리금보장형 퇴 직연금								
	외화보험								
소계	5,486,608	100	788,309	100					
실적 배당형 장기손해 보험	실적배당형 퇴직 연금								
	소계								
합계	5,486,608	100	788,309	100					

주1) 건수는 보유계약의 건수임

주2) 금액은 주계약보험가입금액임

## 4. 재무에 관한 상황

## 4-10. 재보험 현황

## 4-10-1) 국내 재보험거래현황

(단위: 억원)

구분		전반기	당반기	전반기대비 증감액	
국	수재	수재보험료	917	1,052	135
		수재보험금	761	968	207
		수재보험수수료	42	25	-17
		수재차액(A)	114	59	-55
내	출재	출재보험료	-	-	-
		출재보험금	-	-	-
		출재보험수수료	-	-	-
		출재차액(B)	-	-	-
순수지 차액 (A+B)		114	59	-55	

\* 주요변동요인: 2023년 하반기 중 23년 2분기~4분기 재보험 거래가 반영되어 상반기 대비 수지차액이 감소했습니다.

## 4-10-2) 국외 재보험거래현황

(단위: 억원)

구분		전반기	당반기	전반기대비 증감액	
국	수재	수재보험료	-	-	-
		수재보험금	-	-	-
		수재보험수수료	-	-	-
		수재차액(A)	-	-	-
외	출재	출재보험료	-	141	141
		출재보험금	-	127	127
		출재보험수수료	-	-	-
		출재차액(B)	-	-14	-14
순수지 차액 (A+B)		-	-14	-14	

\* 주요변동요인: 당지점은 2023년 12월에 관계사인 Pacific Life Re Global Limited에 출재보험을 시작했습니다.

## 5. 경영지표

### 5-1. B/S상 자기자본

(단위 : 억원)

구 분	당분기(23.4Q)	당분기-1분기(23.3Q)	당분기-2분기(23.2Q)
자본총계	1,429	1,317	1,352
자본금	1,768	1,663	1,663
자본잉여금	-217	-217	-217
신종자본증권	-	-	-
이익잉여금	-121	-128	-94
자본조정	-	-	-
기타포괄손익누계액	-	-	-

\* 주요변동요인: 2023년 12월 영업기금 증액(105억원)으로 인한 자본금의 증가로 자본총계가 증가하였습니다.

### 5-2. 지급여력비율

\* 지급여력비율은 4월말 공시 예정임(보험업감독규정 부칙 제3조)

### 5-3. 해약환급금준비금 등의 적립: 해당사항 없음

### 5-4. 자산건전성

#### [부실자산비율]

(단위: 억원, %, %p)

구 분	연도(2023)	연도((2022)	전년대비 증감
가중부실자산(A)	-		-
자산건전성 분류대상자산(B)	1,697		1,697
비율(A/B)	-		-

\* 주요변동요인: 당지점은 2023년 1월 1일자로 재보험영업을 시작한 신설재보험사입니다.

## 5. 경영지표

### 5-5. 수익성

(단위 : 억원, %, %p)

구 분	2023년	2022년	증감
투자이익(A)	62		62
경과운용자산(B)	1,500		1,500
(1) 운용자산이익률(A/B)	4.12		4.12
(2) 영업이익률	-1.83		-1.83
(3) 총자산수익률(ROA)	-2.15		-2.15
(4) 자기자본수익률(ROE)	-2.75		-2.75

\* 주요변동요인: 당지점은 2023년 1월 1일자로 재보험영업을 시작한 신설재보험사입니다.

\* 시점별 회계기준 적용 :

- 해당 분기(23.4Q) 수치 : 23.1Q~4Q (IFRS17/9 기준), 22.1Q~4Q (IFRS17/IAS39), 21.4Q 및 그 이전 (IFRS4/IAS39)

- 전년 동기(22.4Q) 수치 : IFRS 4/ IAS39 (22.4Q 경영공시 수치와 동일)

### 5-6. 유동성

(단위 : 억원, %, %p)

구 분	연도 2023	연도 2022	증감
유동성자산(A)	1,562		1,562
평균지급보험금(B)	432		432
(1) 유동성 비율(A/B)	3.61		3.61
가용 유동성(C) <A1675>	-		-
조달 필요금액(D) <A1675>	-		-
(2) 유동성 커버리지 비율(C/D) <sup>주</sup> <A1675>	-		-

주) 2023년 A1675 업무보고서 신설되어 2023년부터 작성하되, 4월말 공시 예정

### 5-7. 신용평가등급: 해당사항 없음



## 6. 위험관리

### 6-1. 위험관리 개요

#### 6-1-1) 위험관리정책, 전략 및 절차 등 체제 전반에 관한 사항

##### 위험관리 정책

당 지점은 업무 수행 및 제반 거래로 인해 발생하는 위험을 효율적으로 관리하기 위한 위험관리 정책을 수립하여 운영하고 있으며, 그 일환으로 위험관리에 대한 원칙을 규정하고, 원칙에 기반한 위험관리기준을 두어 실무에 활용할 수 있도록 하고 있습니다. 위험관리 정책은 운영상 발생가능한 보험위험, 시장위험, 신용위험, 운영위험, 유동성위험 등 중요한 리스크의 식별, 평가, 모니터링, 통제에 이르는 전 과정을 포함하며, 당 지점은 체계적인 시스템을 기반으로 통합적인 위험관리를 수행하고 있습니다.

##### 위험관리 전략

당 지점의 위험수준이 감내 가능하거나 적절한 수준으로 유지되도록 지점의 리스크관리위원회를 통해 모니터링과 통제를 시행합니다.

##### 위험관리 절차

- 위험의 인식: 보험, 시장, 금리, 신용, 운용, 유동성 등 업무 프로세스상 발생하는 위험 인식
- 위험의 측정 및 관리 체계: 위험관리기준에 따라 인식된 위험별 측정 및 관리 필요를 파악하고 즉시 본사 보고 및 대책 수립
- 위험의 통제: 위험을 회피, 축소하거나 적정 위험을 유지하기 위하여 관련 부서의 의무와 권한을 지정하고, 적정 수준의 위험한도를 설정하여 초과여부를 모니터링하며, 필요시 한도를 조정하거나 비상계획 수립. 중요한 의사결정이 필요한 경우 리스크관리 위원회를 통해 의사결정 실시

#### 6-1-2) 내부 자본적정성 평가 및 관리절차에 관한 사항

- 생명·장기손해보험, 시장, 금리, 신용, 운용 등 업무의 종류를 구분하여 지급여력기준 금액을 산출하고 있으며, 차분기 예상치 산출 및 모니터링을 통해 내부 자본적정성을 평가 및 관리하고 있습니다.
- 자체 위험 및 지급여력 평가체계 도입현황: Pacific Life Re의 그룹구조 개편으로 퍼시픽라이프프리미티드인터내셔널 한국지점을 설립하여 2022년 12월 21일 보험업 허가를 획득하고, 퍼시픽라이프프리미티드 한국지점과 2023년 1월 1일자로 포괄영업양수도 계약을 완료했습니다. ORSA 도입은 신 지점인 퍼시픽라이프프리미티드 한국지점이 추진하며, 2023년 조직된 리스크관리위원회를 통해 본사 또는 관계사 관련 부처와 협의를 거쳐 구체적인 일정을 마련할 예정입니다.

#### 6-1-3) 이사회(리스크관리위원회) 및 위험관리조직의 구조와 기능

- 당 지점의 위험관리는 리스크관리위원회(Korea Risk management Committee, KRMC)가 총괄조직으로서 경영전략에 부합하는 위험관리 기본정책의 수립, 위험수준 및 한도 등 위험관리 관련 중요사항의 논의와 의사결정을 맡고 있습니다. 리스크관리위원회 회의는 반기별로 개최되며, 필요시 정기회의 이외의 수시회의를 열어 신속하게 대응방안을 수립합니다.

#### 6-1-4) 위험관리체계 구축을 위한 활동

- 위험관리 업무 수행에 있어 기본적인 절차와 기준을 위험관리기준, KRMC 관련규정으로 구성하고 있으며, 위험관리 조직의 역할, 부문별 위험측정, 한도관리, 위기상황 분석 및 보고 등 위험관리 업무 및 위원회 역할에 대한 전반적인 사항을 관리하고 있습니다.
- 안정적인 위험관리를 위해 허용가능한 위험수준, 위험노출한도 및 거래한도 결정 등의 사안은 리스크관리위원회의 승인을 거쳐 진행되며, 정기 모니터링을 통해 당 지점의 위험 관련사항을 파악하고, 리스크위원회 및 경영진에게 정기적으로 보고하고 있습니다.
- 내부보고 및 승인체계

주요업무	보고 및 승인체계
- 리스크관리위원회 규정 변경	CRO 및 리스크관리위원회, 한국지점 대표
- 위험관리 기본정책의 수립, 확인 및 업데이트	리스크관리위원회 보고 및 승인
- 허용 가능한 위험 수준, 위험 노출 한도 및 거래 한도 결정	
- 적절한 투자 및 손실 허용 한도 승인	
- 보험수리적 가정 변경 및 지급여력 수준 결정 등	

#### 6-1-5) 비례성원칙 적용에 관한 사항

\* K-ICS지급여력비율은 4월말 공시 예정임(보험업감독규정 부칙 제3조)

## 6. 위험관리

### 6-2. 생명·장기손해보험위험 관리

\* K-ICS지급여력비율은 4월말 공시 예정임(보험업감독규정 부칙 제3조)

### 6-3. 일반손해보험위험 관리 : 해당사항없음

### 6-4. 시장위험 관리

\* K-ICS지급여력비율은 4월말 공시 예정임(보험업감독규정 부칙 제3조)

### 6-5. 신용위험 관리

\* K-ICS지급여력비율은 4월말 공시 예정임(보험업감독규정 부칙 제3조)

### 6-6. 운영위험 관리

\* K-ICS지급여력비율은 4월말 공시 예정임(보험업감독규정 부칙 제3조)

### 6-7. 유동성위험 관리

#### 6-7-1) 개념 및 유동성갭 현황

##### ① 개념

- 유동성위험이란 자산과 부채의 만기구조 불일치나 급격한 현금흐름의 변동으로 유동성 자금의 과부족이 발생하여 예상치 못한 손실이 발행할 위험을 말합니다.

##### ②유동성갭 현황

- 유동성갭 현황은 생명보험회사 일반계정과 감독규정 제5-6조 제1항 제1호, 제2호, 제5호 및 제 6호의 특별계정을 대상으로 작성되나, 당지점의 계정은 이에 해당되지 않으므로, 작성 대상에서 제외됩니다.

#### 6-7-2) 인식 및 관리방법

당지점은 RAAS 유동성비율을 이용하여 유동성 위험을 측정, 관리합니다.

## 7. 기타 일반 현황

### 7-1. 자회사 경영실적 : 해당사항 없음

### 7-2. 타금융기관과의 거래내역: 해당사항 없음

### 7-3. 내부통제

2024년 2월말 기준, 준법감시인이 내부통제기준에 의거하여 준법감시 업무를 수행하고, 회사의 내부통제를 관리합니다.

### 7-4. 기관경고 및 임원 문책 사항: 해당사항 없음

### 7-5. 임직원대출잔액: 해당사항 없음

### 7-6. 금융소비자보호 실태평가

당사는 재보험사로서 평가대상에서 제외되며 평가결과도 해당사항이 없습니다.

### 7-7. 민원발생건수: 해당사항 없음

### 7-8. 불완전판매비율, 청약철회비율 및 유지율 현황: 해당사항 없음

### 7-9. 보험금 부지급률 및 청구이후 해지비율 현황: 해당사항 없음

## 7. 기타 일반 현황

## 7-10. 사회공헌활동 주요현황

7-10-1) 사회공헌활동 비전: 해당사항 없음

7-10-2) 사회공헌활동 주요현황

(단위: 백만원, 시간, 명)

구 분	사회공헌 기부금액	전담직원수	내규화여부	봉사인원		봉사시간		인원수		당기순이익
				임직원	설계사	임직원	설계사	임직원	설계사	
4Q누적	-	-	X	15	-	3	-	28	-	-3,839

## 7-10-3. 분야별 사회공헌활동 세부내용

(단위: 백만원, 시간, 명)

분야	주요 사회공헌활동	기부(집행) 금액	자원봉사활동			
			임직원		설계사	
			인원	시간	인원	시간
지역사회.공익	-	-	-	-	-	-
문화.예술.스포츠	-	-	-	-	-	-
학술.교육	-	-	-	-	-	-
환경보호	북한산 생태공원 쓰레기 줍기	-	15	3	-	-
글로벌 사회공헌	-	-	-	-	-	-
공동사회공헌	-	-	-	-	-	-
서민금융	-	-	-	-	-	-
기타	-	-	-	-	-	-
총 계		-	15	3	-	-

\* 2023.4분기 누적실적 기준임

7-11. 손해사정업무 처리현황: 해당사항 없음

7-12. 손해사정사 선임 등: 해당사항 없음

7-13. 신탁부분: 해당사항 없음

**8. 재무제표 : 첨부 참조**

- 8-1. 감사보고서 : 첨부 감사보고서 참조
- 8-2. 재무상태표: 첨부 감사보고서 참조
- 8-3. (포괄)손익계산서: 첨부 감사보고서 참조
- 8-4. 이익잉여금(결손금)처분계산서: 첨부 감사보고서 참조
- 8-5. 현금흐름표: 첨부 감사보고서 참조
- 8-6. 자본변동표: 첨부 감사보고서 참조
- 8-7. 주석사항
  - 8-7-1) 중요회계처리 기준 및 방침: 첨부 감사보고서 참조
  - 8-7-2) 대출금, 예치금 등 주요계정과목 내역: 첨부 감사보고서 참조
  - 8-7-3) 사용제한 자산 내역: 해당사항 없음
  - 8-7-4) 금융상품관련 주요사항
    - ① 금융상품 현황

(단위 : 억원)

구분		당기		전기 기말	
		장부가액	공정가액	장부가액	공정가액
금융자산	당기손익-공정가치 측정 유가증권	1,270	1,270	-	-
	당기손익인식금융자산	-	-	-	-
	기타포괄손익-공정가치 측정 유가증권	-	-	-	-
	매도가능금융자산	-	-	-	-
	상각 후 원가측정 유가증권	-	-	-	-
	만기보유금융자산	-	-	-	-
	대여금 및 수취채권	-	-	-	-
	합계	1,270	1,270	-	-
금융부채	당기손익인식금융부채	-	-	-	-
	기타금융부채 <sup>(주)</sup>	18	18	-	-
	합계	-	-	-	-

\* 당지점은 2023년 1월 1일자로 재보험영업을 시작한 신설재보험사입니다.

\* 2023년 기업회계기준서 제1109호 기준, 2022년 기업회계기준서 제 1039호 기준

주) 단기간 내에 발생하는 미수금, 미지급금 등으로 합리적인 공정가치로 평가할 수 바 원가법으로 측정하였습니다.

**9. 기타**

**9-1. 임원현황**

( 2024 년 3 월 31 일 현재)

상근임원· 사외이사.	성 명	직 명	담당업무 또는 주된 직업	주요경력
상근임원	Yoke Yin Lee	VP, Client Solutions, Protection, Korea	Head of Korea	CFO

주) 사외이사로 피선된 자격을 ( ) 내에 기재할 것.

(사외이사로 피선된 자격 : 대주주추천, 소액주주추천 및 이사회추천으로 기재)

## 9-2 이용자편람

### - 주주배당률

주주배당률은 납입자본금에 대한 배당금액의 비율을 나타내는 것으로 아래의 산식으로 산출합니다.

$$\circ \text{주주배당률} = \text{배당금액} / \text{납입자본금} \times 100$$

### - 주당배당액

주당배당액은 1주당 배당금액을 나타내는 것으로 아래의 산식으로 산출합니다.

$$\circ \text{주당배당액} : \text{배당금액} / \text{발행주식수}$$

### - 배당성향

배당성향은 세후 당기순이익에 대한 배당금액의 비율로 아래의 산식을 적용하여 산출합니다.

$$\circ \text{배당성향} = \text{배당금액} / \text{세후 당기순이익} \times 100$$

(세후 당기순이익은 연결전 일반계정의 세후 당기순이익을 말함)

### - 계약자배당전잉여금

계약자배당전잉여금이란 손보사의 회계연도중에 신규발생한 계약자배당금을 제외한 책임준비금(금리차보장배당 등의 소요액과 계약자배당금의 부리이자를 포함한 금액)을 우선 적립한 후의 잔여액을 말하며 계약자배당은 이 금액을 기준으로 이루어집니다.

### - 당기손익인식증권

일반적으로 단기간내의 매매이익을 목적으로 취득하는 금융자산을 의미합니다.

### - 매도가능증권(매도가능금융자산)

매도가능 항목으로 지정한 비파생금융자산 또는 다음의 금융상품으로 분류되지 않는 비파생금융자산

### - 만기보유증권(만기보유금융자산)

만기가 확정된 채무증권으로서 상환금액이 확정되었거나 확정이 가능한 채무증권을 만기까지 보유할 적극적인 의도 또는 능력이 있는 경우에 한함.

### - 부실대출

부실대출은 총대출중 고정, 회수의문 및 추정손실을 합한 것으로 보험회사의 자산건전성을 측정 할 수 있는 지표입니다.

1) 고정은 다음의 1에 해당하는 자산을 말합니다.

- 경영내용, 재무상태 및 미래현금흐름 등을 감안할 때 채무상환능력의 저하를 초래할 수 있는 요인이 현재화되어 채권회수에 상당한 위험이 발생한것으로 판단되는 거래처(고정거래처)에 대한 자산

- 3월이상 연체대금을 보유하고 있는 거래처에 대한 자산중 회수예상가액 해당부분

- 최종부도 발생, 청산, 파산절차 진행 또는 폐업 등의 사유로 채권회수에 심각한 위험이 존재하는 것으로 판단되는 거래처에 대한 자산중 회수예상가액 해당부분

- "회수의문거래처" 및 "추정손실거래처"에 대한 자산중 회수예상가액 해당부분

2) 회수의문은 다음의 1에 해당하는 자산을 말합니다.

- 경영내용, 재무상태 및 미래현금흐름등을 감안할 때 채무상환능력이 현저히 악화되어 채권회수에 심각한 위험이 발생한 것으로 판단되는 거래처에 대한 자산 중 회수예상가액 초과부분

- 3월이상 12월미만 연체대출금을 보유하고 있는 거래처에 대한 자산중 회수예상가액 초과부분

3) 추정손실은 다음의 1에 해당하는 자산을 말합니다.

- 경영내용, 재무상태 및 미래현금흐름 등을 감안할 때 채무상환능력의 심각한 악화로 회수불능이 확실하여 손실처리가 불가피한 것으로 판단되는 거래처에 대한 자산 중 회수예상가액 초과부분

- 12월이상 연체대금을 보유하고 있는 거래처에 대한 자산중 회수예상가액 초과부분

- 최종부도 발생, 청산, 파산절차 진행 또는 폐업 등의 사유로 채권회수에 심각한 위험이 존재하는 것으로 판단되는 거래처에 대한 자산중 회수예상가액 초과부분

### - 파생금융상품거래

통화, 채권, 주식 등 기초자산의 가격에 근거하여 그 가치가 결정되는 금융상품을 매매하거나 이로부터 발생하는 장래의 현금흐름을 교환하기로 하는 거래 및 기타 이를 이용하는 거래입니다.

1)장내거래는 거래소가 정하는 방법 및 기준에 따라 행하여지는 파생금융상품거래입니다.

2)장외거래는 장내거래가 아닌 당사자간의 계약에 의한 파생금융상품거래입니다.

3)헷지거래는 기초자산의 손실을 감소 혹은 제거하기 위한 파생금융상품거래입니다.

4)트레이딩거래는 거래목적이 헷지거래에 해당되지 않는 모든 파생금융상품 거래입니다.

- 지급여력비율

지급여력비율이란 보험계약자에 대한 채무를 안정적으로 확보키 위해 보험종목별 위험도 따라 보험계약준비금에 더해 보유하여야 할 자산기준에 대한 순자산 비율을 말하고, 이는 보험회사 자본적정성(Capital Adequacy)을 측정하는 지표입니다.

- 지급여력비율 = (지급여력금액/지급여력기준금액) × 100
- 지급여력금액 : 납입자본금, 자본잉여금, 이익잉여금, 비상위험준비금 등의 합계액에서 미상각신계약비, 무형자산 등의 합계액을 차감한 금액으로 하며, 이는 보험회사가 보유하고 있는 순자산가치를 의미합니다.
- 지급여력기준금액 : 보험위험액, 금리위험액, 신용위험액, 시장위험액 및 운영위험액을 각각 구한 후 산식을 적용하여 산출합니다.
- 가용자본 : 보험회사에 예상치 못한 손실이 발생시 이를 보전하여 지급능력을 유지할 수 있도록 하는 리스크버퍼(Risk Buffer)로서 지급여력금액에 해당합니다.
- 요구자본 : 보험회사에 내재된 보험·금리·시장·신용·운영위험액의 규모를 측정하여 산출된 필요 자기자본으로 지급여력기준금액에 해당합니다.

지급여력기준금액 = +운영위험액 (단, i, j는 보험, 금리, 신용, 시장)

- ROA (Return on Assets)

보험회사의 총자산을 사용하여 이익을 어느 정도 올리고 있는가를 나타내는 보험회사의 이익창출능력으로 자산대비수익률이라고도 합니다.

- ROE (Return on Equity)

보험회사에 투자된 자본을 사용하여 이익을 어느 정도 올리고 있는가를 나타내는 보험회사의 이익창출능력으로 자기자본수익률이라고도 합니다.

- 유동성 비율

유동성 비율은 손보사의 지급능력을 표시하는 지표로 그 비율이 높을수록 고객의 인출요구에 대한 지급능력이 높다는 것을 의미합니다.

- 유가증권평가손익

유가증권 평가손익은 회계결산일 현재 보유하고 있는 유가증권의 장부가와 당해 회계연도말의 공정가액 또는 순자산가액과의 차이를 의미합니다.

\* 장부가는 총회 결산승인후의 수정장부가를 의미합니다.

- 특별계정

특별계정은 보험업법 제108조에서 정하고 있는 특별계정과 동일한 개념으로, 일반계정과 구분 운용 및 회계처리하기 위하여 설정하는 계정을 말합니다.

손해보험회사는 현재 퇴직보험 및 퇴직연금에 대하여 특별계정을 설정하고 있습니다.

- 특수관계인

특수관계인은 증권거래법시행령 제10조의3의 제2항에 해당하는 자로서, 최대주주 또는 주요주주의 직계존비속 등 친족 및 그들과 합산하여 30%이상을 출자 또는 사실상 영향력을 행사하고 있는 경우 당해 법인. 기타 단체와 그 임원 등을 말합니다.

- 신용평가등급

신용평가 전문기관에서 정한 등급을 의미하며, 평가등급으로는 채무의 상환능력을 평가한 장. 단기신용등급 등이 있습니다. 장기신용등급은 장기 채무 상환능력 및 상환불능 위험, 투자자에 법적인 보호정도 등을 나타내는 것이며, 단기신용등급은 1년미만 단기채무 상환능력 및 상환불능 위험 등을 나타냅니다.

각 신용평가기관별로 신용등급 체계는 다르게 표현될 수 있습니다.

예시) 외국의 주요 신용평가 전문기관 등급표

구 분		Moody's	S & P	IBCA
장 기	투자적격 등급	Aaa~Baa3(10등급)	AAA~BBB-(10등급)	AAA~BBB(4등급)
	투자부적격 등급	Ba1~C(9등급)	BB+~D(12등급)	BB~C(5등급)
단 기	투자적격 등급	P-1~P-3(3등급)	A-1~A-3(3등급)	A1~A3(3등급)
	투자부적격 등급	NP	B~D (3등급)	B~C (2등급)