



**PACIFIC LIFE RE**

**2024년 퍼시픽 라이프 리 인터내셔널 리미티드 한국지점의 현황**

**기간 : 2024.1.1 ~ 2024.12.31**

**2025.3.31**

**퍼시픽 라이프 리 인터내셔널 리미티드 한국지점**

본 공시자료는 보험업감독규정 7-44조에 의하여 작성되었습니다.

# 목 차

1. 주요 경영현황 요약

2. 일반현황

3. 경영실적

4. 재무에 관한 사항

5. 경영지표

6. 위험관리

7. 기타 일반 현황

8. 재무제표

9 기타

# 1. 주요 경영현황 요약

## 1-1. 주요 경영지표

(단위 : 억원, %, %p)

구 분		2024년도	2023년도	증 감
재무·손익	자 산	2,183	2,032	151
	부 채	711	603	108
	자 본	1,473	1,429	43
	당기순이익	43	-38	82
건전성	지급여력비율(경과조치 전)	252	176	76
	지급여력비율(경과조치 후)	252	176	76
수익성 비율	운용자산이익률(A/B)	3.95	4.12	-0.17
	영업이익률	1.64	-1.81	3.45
	총자산수익률(ROA)	0.00	-2.15	2.15
	자기자본이익률(ROE)	8.96	-2.75	11.71

\* 지급여력비율은 신지급여력제도(K-HCS) 도입 이후 수치만 산출 가능 (전 생·손보사 공통사항)

# 1. 주요 경영현황 요약

## 1-2. 주요 경영효율 지표

(단위 : %, %p)

구분	2024년도	2023년도	증감
신계약률	-	-	-
효력상실 및 해약률	-	-	-
보험금지급률	-	-	-
자산운용률	79.44	76.87	2.57
유지율	13회차	-	-
	25회차	-	-
	37회차	-	-
	49회차	-	-
	61회차	-	-
	73회차	-	-
	85회차	-	-
금융소비자보호 실태평가 결과	7-6. 금융소비자보호 실태평가 결과 참조		
신용평가등급	(S&P) AA-	(S&P) AA-	-

\* 주요변동요인: 변동사항이 크게 없습니다.

\* 당지점은 재보험사로서 신계약률, 효력상실 및 해약률, 보험금지급률, 유지율은 해당사항이 없습니다.

\* 신용평가등급은 본사 Pacific Life Re International Ltd.의 2025년 2월의 S&P Global Rating입니다.

주) '효력상실 및 해약률'과 '유지율'의 경우 장기보험종목에 대한 지표임

## 2. 일반현황

### 2-1. 선언문

항상 퍼시픽 라이프 리 인터내셔널 리미티드 한국지점을 믿고 관심을 가져 주셔서 감사합니다.

금번 경영공시를 통해 회사의 경영성과 전반을 여러분과 함께 공유할 수 있게 되어 진심으로 기쁘게 생각합니다.

퍼시픽 라이프 리 인터내셔널 리미티드는 최상위 지배사인 Pacific Mutual Holding Corp.(PMHC)의 글로벌 생명재보험 본부(Pacific Life Re, PL Re 혹은 본부) 산하에서 재보험업을 영위하고 있습니다.

2024년 초, PL Re는 기존의 지역 기반 사업구조를 보장, 저축 및 연금, 자본 솔루션의 세 가지 사업 부문으로 구성된 상품 기반 관리구조로 전환하였습니다.

2019년, PL Re는 재보험 부문의 관리 최적화와 사업위험 분산을 통해 글로벌 비즈니스를 더욱 안정적으로 운영하기 위해 재보험 사업구조 개편을 진행하였으며, 이를 통해 퍼시픽 라이프 리 리미티드의 본사 소재지를 버뮤다로 이전하고, 재보험 사업을 통합운영할 두 개의 버뮤다 재보험사-Pacific Life Re Global Limited, Pacific Life Re International Limited-를 설립하였습니다.

퍼시픽 라이프 리 인터내셔널 리미티드는 설립 이후 2023년까지 조직 재편성 작업을 완료하였으며, 퍼시픽 라이프 리 인터내셔널 리미티드 한국지점은 2022년 12월 21일 금융위원회의 인가를 획득하고, 2023년 1월 1일자로 포괄적 영업양수도를 통해 구지점인 퍼시픽 라이프 리 리미티드 한국지점으로부터 인적, 물적 시설과 권리의무의 이전을 완료하였습니다.

퍼시픽 라이프 리 인터내셔널 리미티드 한국지점은 장기 사망 및 질병 위험에 대한 특약재보험에 우선적으로 집중하려고 합니다.

장기적인 관점에서는 고객과의 친밀한 협력관계를 증진시키고 보험소비자로 하여금 가치있는 보장을 구매하도록 설계된 혁신적이고 시장을 선도할 수 있는 상품을 선보임으로써 대한민국 보험산업의 지속적인 발전에 기여하도록 노력하겠습니다.

본 공시는 보험업감독규정 제7-44조의 규정에 따라 저희 회사경영전반에 관한 사항을 상세히 알려드리기 위한 것으로서 본 공시의 모든 사항은 사실에 근거하여 작성하였습니다.

2025년 3월  
퍼시픽 라이프 리 인터내셔널 리미티드 한국지점  
대표 김현일



## 2. 일반현황

### 2-2. 경영방침

퍼시픽 라이프 리 인터내셔널 리미티드 한국지점은 지속가능 성장 모델을 통한 안정적 수익성 달성으로 고객이 우선적으로 선택하는 재보험사로의 성장 및 회사가치의 증가를 목표로 하고 있습니다. 동 목표의 실현을 위하여 다음과 같은 미션을 가지고 경영에 임하고 있습니다.

- 퍼시픽라이프재보험을 고객의 최우선 선택 재보험사로 포지셔닝
- 다양하고 수익성있는 비즈니스 포트폴리오 운용
- 혁신적인 상품 아이디어 제공
- 경쟁력있는 가격 제시로 시장 공략
- 고객별 맞춤형 솔루션 제공
- 신뢰받고 융통성있는 상담자로서의 역할 수행

고객을 최우선시하는 퍼시픽 라이프 리 인터내셔널 리미티드 한국지점은 체계적인 고객관리기법을 기획하고 관리하여 고객과의 장기적인 협력관계를 유지하고 궁극적으로는 상호 모두에게 수익 가능성을 넓혀 나가고자 합니다.

### 2-3. 연혁.추이

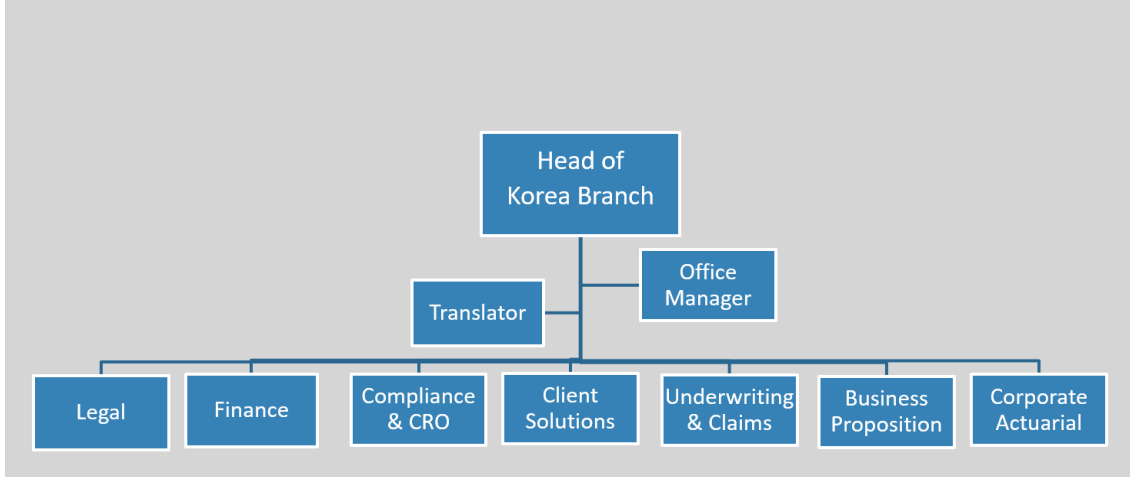
2022.10.18	영업기금 589억원 도입
2022.12.21	한국 내 지점설치 허가 취득
2022.12.22	영업기금 1,074억원 증액 (총 영업기금 1,663억원)
2023.01.01	포괄적 영업양수도를 통해 퍼시픽 라이프 리 리미티드 한국지점이 보유하고 있는 자산 및 재보험계약을 모두 당지점으로 이전
2023.12.11	영업기금 105억원 증액 (총 영업기금 1,768억원)

## 2. 일반현황

### 2-4. 조직

#### 2-4-1) 조직도

퍼시픽 라이프 리 인터내셔널 리미티드 한국지점은 2025년 3월말 현재 등기임원인 지점장을 포함하여 총 19명의 임직원으로 구성되어 있으며, 상세 조직도는 아래에 도시하고 있습니다.



#### 2-4-2) 영업조직

( 2025년 3월 11일 현재/ 단위: 개)

본부	지점	보상사무소	영업소	해외현지법인	해외지점	해외사무소	합계
	1						1

주1) 본부 : 지역본부 및 지역영업부 포함

주2) 보상사무소 : 지역센터 및 사무소 포함

주3) 해외점포 : 해외현지법인은 외국환거래규정에 의하여 신고 등을 하여 설립한 외국에 있는 법인,

해외지점은 영업점포, 해외사무소는 영업을 하지 않는 연락사무소를 의미

## 2. 일반현황

### 2-5. 임직원현황

(2025년 3월 31일 현재)

(단위 : 명)

구 분		2024년도	2023년도
임원	등기임원(사외이사 포함)	1	1
	비등기임원		
직원	정규직	18	26
	비정규직	2	
합 계		21	27

2-6. 모집조직현황 : 해당사항없음

2-7. 자회사 : 해당사항없음

### 2-8. 자본금

영업기금 : 1,768억원

2-9. 대주주 : 해당사항없음

2-10. 주식소유현황 : 해당사항없음

2-11. 계약자배당 : 해당사항없음

2-12. 주주배당 : 해당사항없음

2-13. 주식매수선택권 부여내용 : 해당사항없음



### 3. 경영실적

#### 3-1. 경영실적 개요

(단위: 억원)

구 분	2024년도	2023년도
보험수익	1,251	1,345
보험서비스비용	1,344	1,989
당기순이익	43	-38
총자산	2,183	2,032

\* 업무보고서 AI672(사업실적표), AI801(재무상태표(총괄)), AI802(포괄손익계산서) 참조

#### 3-2. 요약 포괄손익계산서(총괄)

##### 3-2-1) 감독회계 기준 총괄계정 요약 포괄손익계산서

(단위 : 억원)

구 분	2024년도	2023년도	증 감	
보험부문	보험손익	-134	-239	104
	(보험수익)	1,251	1,345	-93
	(보험서비스비용)	1,344	1,989	-645
	(재보험수익)	1,198	548	650
	(재보험서비스비용)	1,212	117	1,095
투자 부문	(기타사업비용)	28	25	3
	투자손익	178	200	-22
	(투자수익)	190	215	-25
	(투자비용)	12	15	-3
영업이익(또는 영업손실)		44	-38	82
영업외 부문	영업외손익	-1.67	0.10	-1.77
	(영업외수익)	3.91	8.27	-4.37
	(영업외비용)	5.58	8.17	-
법인세비용차감전순이익 (또는 법인세비용차감전손실)		42	-38	80
법인세비용		-	-	-
당기순이익 (또는 당기순손실)		42	-38	80

\* 주요변동요인: 23년 12월에 관계사인 Pacific Life Re Global Limited에 출재보험을 시작하였으며, 당기에 재보험비용이 증가하며 재보험관련 손실이 발생하였으나, 당기 보험서비스비용이 감소하며 당기순이익이 증가

\* 동 자료는 금융감독원 업무보고서 기준으로 작성되었으며, 감사보고서 상의 공시용 재무제표와 일부 차이가 있을 수 있습니다.

##### 3-2-2) 일반회계와 감독회계의 차이

당지점은 일반회계와 감독회계의 차이가 없습니다.

## 4. 재무에 관한 상황

### 4-1. 재무정보 요약사항 기술

이번 연도(또는 이번 분기) 영업이익은 45억원입니다. 영업이익 45억원 중 보험손실은 133억원이며, 투자이익은 178 억원입니다. 영업외 손실은 2억원입니다. 법인세는 0원이며 영업이익에서 영업외 이익을 가산하고 법인세를 차감한 당기순이익은 43억원입니다.

보험이익의 주요 원인은 예상 보험금 대비 실제 보험금 차이가 1억원이고, 예정사업비 대비 실제 사업비 차이는 100억원입니다. 보험계약마진은 총 1,088 억원 중 14%인 149억원이 상각되어 수익으로 인식하였고 위험조정은 총550억원 중 9%인 48억원이 상각되어 수익으로 인식되었습니다. 투자 이익은 금리 하락에 따라 보험금융손익 108억원, 공정가치측정금융상품평가이익 24억원, 이자 수익 43억원 등입니다. 영업외이익의 주요 원인은 외화환산 손익 입니다.

자산은 2,183억원이며 이 중 운용자산은 1,734억원으로 채권 1,320억원, 예금 414억원 등 입니다. 자산의 주요 변동원인은 예금 잔액 및 채권 평가액 변동 입니다.

보험부채는 최선추정부채 -769억원, 위험조정 510억원, 보험계약마진 939억원입니다. 전분기 대비 최선추정부채의 주요변동원인은 계리적 가정 중 사망률/해지율 18억원, 사업비율 -9억원 등입니다. 경제적 가정인 할인율은 -55억원 입니다.

보험계약마진의 주요 변동 원인은 신계약 72억원, 이행 현금흐름의 변동 -1억원, 상각 액 149억원 등입니다.

자본은 1,473억원이며 이중 자본금 1768억원, 자본잉여금 -217억원, 이익잉여금 -78억원 등으로 구성됩니다.

#### 4. 재무에 관한 상황

##### 4-2. 요약 재무상태표(총괄)

##### 4-2-1) 감독회계 기준 총괄계정 요약 재무상태표

(단위 : 억원, %)

구 분		당기(2024년)		전년동기(2023년)	
		금액	구성비	금액	구성비
자 산	현금 및 예치금	414	19	292	14
	당기손익-공정가치 측정 유가증권	1,321	60	1,270	63
	당기손익인식금융자산	-	-	-	-
	기타포괄손익-공정가치측정 유가증권	-	-	-	-
	매도가능금융자산	-	-	-	-
	만기보유금융자산	-	-	-	-
	상각후 원가측정 유가증권	-	-	-	-
	관계·종속기업 투자주식	-	-	-	-
	대출채권	-	-	-	-
	부동산	-	-	-	-
	비운용자산	449	21	470	23
	기타자산	-	-	-	-
	특별계정자산	-	-	-	-
	자산총계	2,183	100	2,032	100
부 채	책임준비금	680	96	572	95
	계약자지분조정	-	-	-	-
	기타부채	31	4	31	5
	특별계정부채	-	-	-	-
부채총계	711	100	603	100	
자본	자본총계	1,473	67	1,429	70
부채와 자본총계		2,183	100	2,032	100

\* 주요변동요인: 채권 가치 증가로 자산 증가 및 계리적 및 경제적 가정 조정으로 인해 책임준비금이 증가하며 부채 증가

\* 동 자료는 금융감독원 업무보고서 기준으로 작성되었으며, 감사보고서 상의 공시용 재무제표와 일부 차이가 있을 수 있습니다.

##### 4-2-2) 일반회계와 감독회계의 차이

당지점은 일반회계와 감독회계의 차이가 없습니다.

#### 4. 재무에 관한 상황

4-3. 대출채권 운용 : 해당사항 없음

4-4. 유가증권투자 및 평가손익

(단위 : 억원)

구 분		공정가액1)	평가손익	
일반 계정	당기손익 공정가치측정 유가증권 (A)	주 식	-	
		출 자 금	-	
		채 권	1,321	24
		수 익 증 권	-	-
		외화표시유가증권	-	-
		기타유가증권	-	-
	기타포괄손익 공정가치측정 유가증권 (B)	주 식	-	-
		출 자 금	-	-
		채 권	-	-
		수 익 증 권	-	-
		외화표시유가증권	-	-
		기타유가증권	-	-
	상각후원가측정 유가증권 (c)	채 권	-	-
		수 익 증 권	-	-
		외화표시유가증권	-	-
		기타유가증권	-	-
	관계·종속기업 투자주식(D)	주 식	-	-
		출 자 금	-	-
		기 타	-	-
	소 계(A+B+C+D)		1,321	24
특별계정	주 식	-	-	
	채 권	-	-	
	수 익 증 권	-	-	
	해외유가증권	-	-	
	기타유가증권	-	-	
	소 계	-	-	
합 계		1,321	24	

주1) 대어유가증권은 해당항목에 합산함

\* 업무보고서 A1801(재무상태표(총괄)), A1803(재무상태표(실적배당형\_특별계정)) 참조

4-5. 부동산 보유현황: 해당사항 없음

#### 4. 재무에 관한 상황

##### 4-6. 보험계약부채 및 자산 현황

###### 4-6-1) 보험계약부채 및 자산 현황 (단위 : 억원)

구분		2024년	2023년
일반계정	보험계약부채	680	572
	보험계약자산	-	22
	재보험계약자산	411	419
	재보험계약부채	-	-
	투자계약부채	-	-
특별계정	계약자적립금	-	-

\* 업무보고서 AI801(재무상태표(총괄)), AI803(재무상태표(실적배당형\_특별계정)) 참조

###### 4-6-2) 회계모형별, 포트폴리오별 보험부채 현황

<2024년>

(단위 : 억원)

상품유형	구분	포트폴리오	일반모형			변동수수료접근법			보험료배분접근법
			최선추정부채	위험조정	보험계약마진	최선추정부채	위험조정	보험계약마진	
생명	Non-Par(*)	무배당사망	-104	37	50				
		무배당건강	-719	140	258				
장기손해	Non-Par	무배당상해	0	0	0				
		무배당질병	-1,267	287	631				
합계			-2,090	463	939				

주) 원수보험 및 수재보험계약의 잔여보장요소에 대하여 작성되었습니다. 음수는 잔여보장자산을 의미합니다.

\* Non-participating: 보험계약자가 보험사의 잉여금이나 투자 수익을 공유하지 않는 계약을 의미 합니다.

<2023년>

(단위 : 억원)

상품유형	구분	포트폴리오	일반모형			변동수수료접근법			보험료배분접근법
			최선추정부채	위험조정	보험계약마진	최선추정부채	위험조정	보험계약마진	
생명	Non-Par	무배당사망	-79	31	48				
		무배당건강	-613	127	200				
장기손해	Non-Par	무배당상해	0	0	0				
		무배당질병	-2,132	329	741				
합계			-2,823	488	989				

주) 원수보험 및 수재보험계약의 잔여보장요소에 대하여 작성되었습니다. 음수는 잔여보장자산을 의미합니다.

4-6-3) 보험부채 변동내역

① 계리적 가정

<2024년>

(단위 : 억원)

구분	회사계		
	최선추정부채	위험조정	보험계약마진
미래서비스의 변동	742	23	71
신계약	-127	62	72
신계약외 변동	868	-39	-1
가정변경효과	120		67
해지율 가정 변경	0		0
위험률 가정 변경	14		22
사업비율 가정 변경	-10		-37
기타가정 변경	117		83
물량차이 및 투자요소에 실차 등	748	-39	-69
손실요소			

\*주 : 원수보험 및 수재보험계약의 잔여보장요소에 대하여 작성되었습니다.

<2023년>

(단위 : 억원)

구분	회사계		
	최선추정부채	위험조정	보험계약마진
미래서비스의 변동	-611	135	10
신계약	-150	33	129
신계약외 변동	-461	102	-119
가정변경효과	511		-83
해지율 가정 변경	-16		13
위험률 가정 변경	499		-79
사업비율 가정 변경	51		-40
기타가정 변경	-23		24
물량차이 및 투자요소에 실차 등	-971	102	-36
손실요소			

\*주 : 원수보험 및 수재보험계약의 잔여보장요소에 대하여 작성되었습니다.

㉔ 보험계약마진 상각

<2024년>

(단위 : 억원)

구분	포트폴리오	1년	2년	3년	4년	5년	6년	7년	8년	9년	10년	11년~15년	16년~20년	21년~25년	26년~30년	30년 이후	계
생명 Non-Par	무배당사망	4	3	3	2	2	2	1	1	1	1	5	4	3	2	16	50
	무배당건강	26	25	23	18	14	13	12	11	10	10	38	25	16	11	6	258
손보 Non-par	무배당상해	0	0	0	0	0	0	0	0	0	0	0	0	0	0	0	0
	무배당질병	54	48	45	42	39	36	33	30	28	25	97	62	40	26	26	631

<2023년>

(단위 : 억원)

구분	포트폴리오	1년	2년	3년	4년	5년	6년	7년	8년	9년	10년	11년~15년	16년~20년	21년~25년	26년~30년	30년 이후	계
생명 Non-Par	무배당사망	4	4	3	2	2	2	1	1	1	1	4	3	3	2	15	48
	무배당건강	25	24	22	20	15	12	10	9	7	6	19	8	3	1	18	200
손보 Non-par	무배당상해	0	0	0	0	0	0	0	0	0	0	0	0	0	0	0	0
	무배당질병	65	58	51	46	43	40	37	34	32	30	117	77	51	33	24	739

4-6-4) 최적가정

㉠ 보험금 예상차비율

(단위 : %, %p)

구분	예상손해율(A) (%)	실제손해율(B) (%)	보험금 예상차 비율(C=A-B) (%p)
2024년	88.2	88.2	0.1
2023년	86.3	95.4	-9.1

주1) 회사 손익계산서 수준에서의 해당 보고기간 보험금 예상차비율이며, 원수보험 및 수재보험계약에 대하여 작성되었습니다.

주2) 예상손해율 = 해당기간 예상보험금 ÷ 해당기간 실제위험보험료

주3) 실제손해율 = (해당기간 발생보험금 + 해당기간 발생사고요소조정) ÷ 해당기간 실제위험보험료

㉡ 위험보험료 대비 예상보험금

<2024년>

(단위 : 억원, %)

구분	포트폴리오	경과기간	1년	2년	3년	4년	5년	6년	7년	8년	9년	10년	11년~15년	16년~20년	21년~25년	26년~30년	30년 이후	현재까지
합계		예상보험금(A)	1,882	1,691	1,566	1,409	1,290	1,233	1,135	978	884	814	3,524	1,594	601	465	929	15,191
		위험보험료(B)	2,092	1,889	1,758	1,579	1,446	1,372	1,256	1,092	990	906	3,923	1,827	697	533	1,053	16,912
		비율(A/B)	90	90	89	89	89	90	90	90	89	90	90	90	87	86	87	88
생보 Non-Par	무배당사망	예상보험금(A)	48	46	41	34	28	24	22	21	21	21	113	95	60	47	96	463
		위험보험료(B)	56	53	48	40	34	30	27	26	26	27	143	121	73	57	118	565
		비율(A/B)	87	86	85	84	83	81	81	80	79	79	79	79	82	83	81	82
	무배당건강	예상보험금(A)	677	607	571	484	412	398	377	351	333	319	1,440	779	316	273	609	5,755
		위험보험료(B)	752	689	657	555	481	459	427	395	374	356	1,606	866	351	301	655	6,447
		비율(A/B)	90	88	87	87	86	87	88	89	89	90	90	90	91	91	93	89
손보 Non-Par	무배당 상해	예상보험금(A)																
		위험보험료(B)																
		비율(A/B)																
	무배당 질병	예상보험금(A)	1,156	1,039	954	891	850	811	736	606	530	473	1,971	720	225	145	225	8,973
		위험보험료(B)	1,284	1,147	1,054	984	932	884	802	671	590	523	2,174	840	273	175	280	9,900
		비율(A/B)	90	91	91	91	91	92	92	90	90	91	91	86	83	82	80	91

주) 원수보험 및 수재보험계약의 잔여보장요소에 대하여 작성되었습니다.

<2023년>

(단위 : 억원, %)

구분	포트폴리오	경과기간	1년	2년	3년	4년	5년	6년	7년	8년	9년	10년	11년~15년	16년~20년	21년~25년	26년~30년	30년 이후	현재까지
합계		예상보험금(A)	2,047	1,839	1,704	1,517	1,346	1,246	1,180	1,083	886	770	3,243	1,480	636	505	1,058	14,829
		위험보험료(B)	2,269	2,036	1,894	1,713	1,522	1,405	1,324	1,214	1,005	879	3,696	1,736	756	584	1,161	16,671
		비율(A/B)	90	90	90	89	88	89	89	89	88	88	88	85	84	86	91	89
생보 Non-Par	무배당사망	예상보험금(A)	42	43	41	35	29	24	20	19	18	18	98	88	56	44	89	402
		위험보험료(B)	49	49	48	41	34	29	25	23	22	22	124	110	68	52	110	485
		비율(A/B)	87	87	86	85	84	82	81	81	80	80	80	80	83	84	81	83
	무배당건강	예상보험금(A)	597	550	509	470	378	326	312	286	250	221	983	491	324	291	702	4,528
		위험보험료(B)	654	615	583	549	443	385	367	332	287	253	1,120	554	351	309	703	5,103
		비율(A/B)	91	89	87	85	85	85	85	86	87	87	88	89	93	94	100	89
손보 Non-Par	무배당 상해	예상보험금(A)	0	0	0	0	0	0	0	0	0	0	0	0	0	0	0	0
		위험보험료(B)	0	0	0	0	0	0	0	0	0	0	0	0	0	0	0	0
		비율(A/B)	0	0	0	0	0	0	0	0	0	0	0	0	0	0	0	0
	무배당 질병	예상보험금(A)	1,408	1,246	1,154	1,013	940	896	847	779	618	531	2,161	901	256	170	267	9,899
		위험보험료(B)	1,566	1,371	1,262	1,123	1,045	990	932	859	695	603	2,452	1,072	338	223	348	11,083
		비율(A/B)	90	91	91	90	90	90	91	91	89	88	88	84	76	76	77	89

주) 원수보험 및 수재보험계약의 잔여보장요소에 대하여 작성되었습니다.



㉔ 예정유지비 대비 예상유지비 등

<2024년>

(단위 : 억원, %)

구분	포트폴리오	경과기간	1년	2년	3년	4년	5년	6년	7년	8년	9년	10년	11년~15년	16년~20년	21년~25년	26년~30년	30년 이후	현재가치
합계		예상유지비 등 (A)	71	64	60	54	49	47	43	37	34	31	134	63	24	19	37	576
		예정유지비(B)	2,092	1,889	1,758	1,579	1,446	1,372	1,256	1,092	990	906	3,923	1,827	697	533	1,053	16,912
		비율(A/B)	3	3	3	3	3	3	3	3	3	3	3	3	3	3	3	3
생보 Non-Par	무배당사망	예상유지비 등 (A)	2	2	2	1	1	1	1	1	1	1	5	4	2	2	4	19
		예정유지비(B)	56	53	48	40	34	30	27	26	26	27	143	121	73	57	118	565
		비율(A/B)	3	3	3	3	3	3	3	3	3	3	3	3	3	3	3	3
	무배당건강	예상유지비 등 (A)	25	23	22	19	16	16	14	13	13	12	54	29	12	10	22	218
		예정유지비(B)	752	689	657	555	481	459	427	395	374	356	1,606	866	351	301	655	6,447
		비율(A/B)	3	3	3	3	3	3	3	3	3	3	3	3	3	3	3	3
손보 Non-Par	무배당상해	예상유지비 등 (A)																
		예정유지비(B)																
		비율(A/B)																
	무배당질병	예상유지비 등 (A)	44	39	36	34	32	30	27	23	20	18	74	29	10	6	10	338
		예정유지비(B)	1,284	1,147	1,054	984	932	884	802	671	590	523	2,174	840	273	175	280	9,900
		비율(A/B)	3	3	3	3	3	3	3	3	3	3	3	3	4	4	4	3

주) 원수보험 및 수재보험계약의 잔여보장요소에 대하여 작성되었습니다. 예정유지비 대신 예상보험료를 사용하였습니다.

<2023년>

(단위 : 억원, %)

구분	포트폴리오	경과기간	1년	2년	3년	4년	5년	6년	7년	8년	9년	10년	11년~15년	16년~20년	21년~25년	26년~30년	30년 이후	현재가치
합계		예상유지비 등 (A)	86	77	72	65	58	53	50	46	38	33	139	66	27	21	42	583
		예정유지비(B)	2,269	2,036	1,894	1,713	1,522	1,405	1,324	1,214	1,005	879	3,696	1,736	756	584	1,161	16,671
		비율(A/B)	4	4	4	4	4	4	4	4	4	4	4	4	4	4	4	4
생보 Non-Par	무배당사망	예상유지비 등 (A)	2	2	2	2	1	1	1	1	1	1	5	4	3	2	4	17
		예정유지비(B)	49	49	48	41	34	29	25	23	22	22	124	110	68	52	110	485
		비율(A/B)	4	4	4	4	4	4	4	4	4	4	4	4	4	4	4	4
	무배당건강	예상유지비 등 (A)	26	24	23	22	18	16	15	13	12	10	44	21	12	11	24	185
		예정유지비(B)	654	615	583	549	443	385	367	332	287	253	1,120	554	351	309	703	5,103
		비율(A/B)	4	4	4	4	4	4	4	4	4	4	4	4	3	3	3	4
손보 Non-Par	무배당상해	예상유지비 등 (A)	0	0	0	0	0	0	0	0	0	0	0	0	0	0	0	0
		예정유지비(B)	0	0	0	0	0	0	0	0	0	0	0	0	0	0	0	0
		비율(A/B)	0	0	0	0	0	0	0	0	0	0	0	0	0	0	0	0
	무배당질병	예상유지비 등 (A)	58	51	47	42	39	37	34	32	26	22	90	41	12	8	13	381
		예정유지비(B)	1,566	1,371	1,262	1,123	1,045	990	932	859	695	603	2,452	1,072	338	223	348	11,083
		비율(A/B)	4	4	4	4	4	4	4	4	4	4	4	4	4	4	4	4

주) 원수보험 및 수재보험계약의 잔여보장요소에 대하여 작성되었습니다. 예정유지비 대신 예상보험료를 사용하였습니다.

#### 4-6-5) 가정민감도

##### ① 보험위험

<2024년>

(단위 : 억원)

구분	충격 수준	기준금액		변동금액		이익 및 자본 영향 (세전)	
		이행 현금흐름	보험 계약마진	이행 현금흐름	보험 계약마진	당기손익	기타 포괄손익
사망률	3.27% 증가	-1,627	939	23	-23	-3	
장해질병(정액보상)	3.40% 증가			381	-381	-42	
장해질병(실손보상)	2.62% 증가						
장기재물기타	4.19% 증가						
해지율(상승)	9.16% 증가			51	-51	-6	
해지율(하락)	9.16% 감소			-59	59	6	
사업비(수준)	2.62% 증가						
사업비(인플레이션)	0.26%p			39	-39	-4	

주1) 원수보험 및 수재보험계약의 잔여보장요소에 대한 민감도 분석이며, 계리적 가정의 충격 수준은 감독기준상 위험조정 산출기준(신뢰수준 75%)을 준용하였습니다.

주2) 당기손익 영향은 가정변동으로 인해 보험계약마진 상각액의 변동분으로 추정하였습니다.

주3) 이행현금흐름 중 위험조정에는 충격을 적용하지 않았습니다.

<2023년>

(단위 : 억원)

구분	충격 수준	기준금액		변동금액		이익 및 자본 영향 (세전)	
		이행 현금흐름	보험 계약마진	이행 현금흐름	보험 계약마진	당기손익	기타 포괄손익
사망률	3.27% 증가	-2,335	989	24	-24	-3	
장해질병(정액보상)	3.40% 증가			387	-387	-41	
장해질병(실손보상)	2.62% 증가						
장기재물기타	4.19% 증가						
해지율(상승)	9.16% 증가			132	-132	-14	
해지율(하락)	9.16% 감소			-143	143	15	
사업비(수준)	2.62% 증가						
사업비(인플레이션)	0.26%p			40	-40	-4	

주1) 원수보험 및 수재보험계약의 잔여보장요소에 대한 민감도 분석이며, 계리적 가정의 충격 수준은 감독기준상 위험조정 산출기준(신뢰수준 75%)을 준용하였습니다.

주2) 당기손익 영향은 가정변동으로 인해 보험계약마진 상각액의 변동분으로 추정하였습니다.

주3) 이행현금흐름 중 위험조정에는 충격을 적용하지 않았습니다.

② 금리위험

(단위 : 억원)

구분	구분단위		당기손익 (세전)	기타포괄손익 (세전)
2024년	100bp 상승	금융자산	-60	
		보험계약	-75	
		출재보험계약	11	
	100bp 하락	금융자산	63	
		보험계약	87	
		출재보험계약	-13	
2023년	100bp 상승	금융자산	-62	
		보험계약	-80	
		출재보험계약	19	
	100bp 하락	금융자산	66	
		보험계약	91	
		출재보험계약	-22	

주1) 보험계약(원수보험 및 수재보험) 및 출재보험계약의 경우 잔여보장요소 관련 영향입니다.

주2) 이행현금흐름 중 위험조정에는 충격을 적용하지 않았습니다.

**4-6-6) 무·저해지상품 해지율 예외모형 사용에 관한 사항**

당 지점이 체결한 수재 계약의 범위에는 해지환급금이 포함되지 않습니다.

#### 4. 재무에 관한 상황

##### 4-7. 외화자산·부채

##### 4-7-1) 형태별 현황

(단위 : 백만원)

구 분		2024년	2023년	증감
자 산	예치금	-	-	-
	유가증권	-	-	-
	외국환	-	-	-
	부동산	-	-	-
	기타자산	-	-	-
	자산총계	-	-	-
부 채	차입금	-	-	-
	기타부채	839	226	-
	부채총계	839	226	-

\* 주요변동요인: 특수관계자 거래관련 미수금, 미지급금 발생

4-7-2) 국가별 주요자산운용 현황: 해당사항 없음

4-8. 대손상각 및 대손충당금: 해당사항 없음

4-9. 부실대출채권 현황: 해당사항 없음

4-10. 계약현황: 해당사항 없음

#### 4. 재무에 관한 사항

##### 4-11. 재보험 현황

##### 4-11-1) 국내 재보험거래현황

(단위: 억원)

구분		당반기 (24.4Q)	직전반기 (24.2Q)	반기대비 증감액	
국	수재	수재보험료	969	854	115
		수재보험금	867	712	155
		수재보험수수료	29	9	20
		수재차액(A)	73	134	-61
내	출재	출재보험료	-	-	0
		출재보험금	-	-	0
		출재보험수수료	-	-	0
		출재차액(B)	-	-	0
순수지 차액 (A+B)		73	134	61	

\* 주요변동요인: 2024년 하반기에 수재보험금이 증가하여 상반기 대비 수지차액 감소

##### 4-11-2) 국외 재보험거래현황

(단위: 억원)

구분		당반기 (24.4Q)	직전반기 (24.2Q)	반기대비 증감액	
국	수재	수재보험료	-	-	-
		수재보험금	-	-	-
		수재보험수수료	-	-	-
		수재차액(A)	-	-	-
외	출재	출재보험료	612	617	-5
		출재보험금	450	635	-185
		출재보험수수료	33	51	-18
		출재차액(B)	-	69	-198
순수지 차액 (A+B)		-	69	-198	

\* 주요변동요인: 2024년 하반기 출재보험료가 출재보험금을 초과하여 출재차액이 (-)로 전환되어 감소

## 5. 경영지표

### 5-1. B/S상 자기자본

(단위 : 억원)

구 분	당분기(24.4Q)	당분기-1분기(24.3Q)	당분기-2분기(24.2Q)
자본총계	1,473	1,556	1,609
자본금	1,768	1,768	1,768
자본잉여금	-217	-217	-217
신종자본증권	-	-	-
이익잉여금	-78	5	59
자본조정	-	-	-
기타포괄손익누계액	-	-	-

\* 주요변동요인: 출재차액이 (-)로 전환되어 이익잉여금이 감소하였음.

## 5. 경영지표

### 5-2. 지급여력비율

#### 5-2-1) 지급여력비율 내용 및 산출방법 개요

지급여력비율은 지급여력금액과 지급여력기준금액의 비율로써 보험회사에 예상치 못한 손실 발생시에도 보험계약자에 대한 지급의무를 이행할 수 있는지 나타내는 건전성 지표입니다. 2023년부터 지급여력비율 산출기준은 RBC제도에서 신지급여력제도(K-ICS)로 변경되었습니다.

##### 1) 변경된 지급여력제도의 주요사항

RBC제도에서는 만기보유증권, 부동산 등 일부 자산과 보험부채를 원가로 평가했지만, K-ICS제도에서는 자산과 부채를 공정가치로 평가합니다. 또한 RBC 지급여력비율은 99% 신뢰수준 하에서의 위험계수 방식으로 위험을 측정하였으나, K-ICS 지급여력비율은 99.5%의 신뢰수준 하에서의 충격시나리오 방식 등 보다 정교한 방법으로 위험을 측정합니다.

##### 2) 산출방법 개요

K-ICS 제도는 보험회사에 내재된 각종 리스크량을 산출하여 이에 상응하는 자본을 보유토록 하는 제도로 '지급여력금액'과 '지급여력기준금액'으로 구성됩니다.

##### - 지급여력금액

보험회사에 예상치 못한 손실 발생 시 손실흡수에 사용할 수 있는 항목으로 건전성감독기준 재무상태표상 순자산에서 손실흡수성을 고려하여 일부 항목을 가감하여 산출합니다.

##### - 지급여력기준금액

보험회사에서 발생할 수 있는 잠재적인 손실금액을 의미하며, 기본요구자본에서 법인세조정액을 차감한 후 기타 요구자본을 가산하여 산출합니다. 기본요구자본은 생명·장기손해보험, 일반손해보험, 시장, 신용, 운영위험액을 각각 구한 다음 상관계수를 적용하여 산출합니다.

$$\text{기본요구자본} = \sqrt{\sum_{i,j} \text{상관계수}_{ij} \times \text{개별위험액}_i \times \text{개별위험액}_j} + \text{운영위험액}$$

- 상관계수<sub>ij</sub>는 다음의 표와 같습니다.

구분	생명·장기손해	일반손해	시장	신용
생명·장기손해	1			
일반손해	0	1		
시장	0.25	0.25	1	
신용	0.25	0.25	0.25	1

#### [지급여력비율 총괄]

(단위: 억원, %)

구분		당분기	당분기-1분기	당분기-2분기
		(24.4Q)	(24.3Q)	(24.2Q)
경과조치 전	지급여력비율	252	307	322
	지급여력금액	1,710	1,744	1,803
	지급여력기준금액	679	568	559
경과조치 후	지급여력비율	252	307	322
	지급여력금액	1,710	1,744	1,803
	지급여력기준금액	679	568	559

\* 주요변동요인 : 출재로 인한 순자산 및 지급여력기준금액 감소

## 5. 경영지표

### 5-2. 지급여력비율

#### 5-2-1) 지급여력비율 내용 및 산출방법 개요

##### [건전성감독기준 요약 재무상태표]

新지급여력제도에서 보험회사는 지급여력비율 산출 목적의 건전성감독기준 재무상태표를 작성하고, 동 재무상태표 상의 자산·부채를 기초로 가용자본과 요구자본을 산출하여 지급여력비율을 측정합니다.

(단위: 억원, %)

구분	당분기 (24.4Q)	당분기-1분기 (24.3Q)	당분기-2분기 (24.2Q)
[운용자산]	1,735	1,657	1,628
현금및예치금	414	347	345
유가증권	1,321	1,310	1,283
- 당기손익·공정가치측정유가증권	1,321	1,310	1,283
- 기타포괄손익·공정가치측정유가			
- 상각후원가측정유가증권			
- 지분법적용투자주식			
대출채권			
- 개인대출			
- 기업대출			
- 보험계약대출 <sup>주1)</sup>			
부동산			
[비운용자산]	-422	-414	-423
재보험자산	-460	-440	-450
기타비운용자산	38	27	27
[특별계정자산 <sup>주2)</sup>			
실적매당형퇴직연금			
변액보험			
자산총계	1,312	1,243	1,205
[부채]			
책임준비금	-429	-537	-631
- 현행추정부채	-659	-722	-811
1. 생명·장기손해보험	-659	-722	-811
2. 일반손해보험			
- 위험마진	230	185	180
1. 생명·장기손해보험	230	185	180
2. 일반손해보험			
기타부채	31	36	34
특별계정부채			
- 책임준비금			
- 기타부채			
- 일반계정미지급금			
부채총계	-398	-500	-597
[자본]			
1. 보통주	1,768	1,768	1,768
2. 보통주 이외의 자본증권	0	0	0
3. 이익잉여금	-78	5	59
4. 자본조정	-217	-217	-217
5. 기타포괄손익누계액	0	0	0
6. 비지배지분	0	0	0
7. 조정준비금	237	188	193
자본총계	1,710	1,744	1,803
부채 및 자본 총계	1,312	1,243	1,205

주1) 자산운용 측면의 일관성, 리스크 측정의 적정성 확보 등의 목적으로 건전성감독기준 재무상태표에서는 보험계약대출을 별도의 자산으로 계상

주2) 상품구조 및 성격이 다른 보험상품의 손익보조를 차단하고, 투자수지의 명확한 귀속과 대상자산의 건전성유지의 목적으로 특별계정자산을 별도의 항목으로 표시

\* 주요변동요인 : 당기손익 및 영업 활동으로 인한 자산/부채 변동



## 5. 경영지표

### 5-2. 지급여력비율

#### 5-2-2) 지급여력비율의 경과조치 적용에 관한 세부사항

2023년 지급여력제도의 변경(RBC→K-ICS)에 따라 급격한 지급여력비율 변동을 완화하고자 금융당국은 최대 2032년까지 K-ICS 기준 일부를 완화(이하 '경과조치')하여 적용할 수 있도록 하였습니다. 경과조치는 모든 회사에 공통적용하는 조치와, 신고절차를 통해 회사가 선택적용하는 조치로 구분됩니다. 당사의 경과조치 적용 사항은 다음과 같습니다.

구분	경과조치의 종류		적용여부	
공통적용	가용자본	제도시행前 기발행자본증권가용자본 인정범위 확대(TF)	X	
	업무보고서	보고 및 공시기한 연장	O	
선택적용	가용자본	시가평가로 인한 자본감소분 점진적 인식(TAC)	X	
	요구자본	신규도입 위험	신규 보험위험 점진적 인식(TIR)	X
		기존측정 위험	주식위험액 증가분 점진적 인식(TEP)	X
			금리위험액 증가분 점진적 인식(TIAR)	X
K-ICS비율	적기시정조치 적용 유예		X	

#### [경과조치 적용 전 지급여력비율 세부]

(단위: 억원, %)

구분	당분기 (24.4Q)	당분기-1분기 (24.3Q)	당분기-2분기 (24.2Q)
가. 지급여력금액	1,710	1,744	1,803
기본자본 <sup>주2)</sup>	1,710	1,744	1,803
보완자본	0	0	0
I. 건전성감독기준 재무상태표 상의 순자산 (1+2+3+4+5+6)	1,710	1,744	1,803
1. 보통주	1,768	1,768	1,768
2. 자본항목 중 보통주 이외의 자본증권	0	0	0
3. 이익잉여금	-78	5	59
4. 자본조정	-217	-217	-217
5. 기타포괄손익누계액	0	0	0
6. 비지배지분	0	0	0
7. 조정준비금	237	188	193
II. 지급여력금액으로 불인정하는 항목	0	0	0
III. 보완자본으로 재분류하는 항목	0	0	0
나. 지급여력기준금액 (I-II+III)	679	568	559
I. 기본요구자본	679	568	559
- 분산효과 :	79	75	74
1. 생명장기준해보험 위험액	575	466	452
2. 일반손해보험위험액	0	0	0
3. 시장위험액	115	112	110
4. 신용위험액	4	4	5
5. 운영위험액	64	62	66
II. 법인제조정액	0	0	0
III. 기타 요구자본(1+2+3)	0	0	0
1. 업권별 자본규제를 활용한 종속회사의 요구자본 환산치	0	0	0
2. 비례성원칙을 적용한 종속회사의 요구자본 대응치	0	0	0
3. 업권별 자본규제를 활용한 관계회	0	0	0
다. 지급여력비율 : 가 ÷ 나 × 100	252	307	322

주1) 세부 작성요령은 업무보고서(AI717(K-ICS지급여력비율(총괄))) 참조

주2) 기본자본은 건전성감독기준 재무상태표 상의 순자산에서 지급여력금액 불인정 항목(단, 보완자본 한도를 초과한 금액을 제외) 및 보완자본으로 재분류하는 항목을 차감한 금액

## 5. 경영지표

### 5-2. 지급여력비율

#### 5-2-2) 지급여력비율의 경과조치 적용에 관한 세부사항

[지급여력비율의 경과조치 적용에 관한 사항]

##### (1) 공통적용 경과조치 관련

(단위 : 백만원, %)

구분	경과조치 적용 전	경과조치 적용 후
지급여력비율 (%)	252	252
지급여력금액	170,979	170,979
기본자본	170,979	170,979
보완자본	0	0
보완자본 한도 적용 전	0	0
보완자본 한도	0	0
해약환급금 부족분 상당액 중 해		
약환급금 상당액 초과분	0	0
(기발행 신종자본증권)	0	
(기발행 후순위채무)	0	
지급여력기준금액	67,912	67,912

##### (2) 선택적용 경과조치 관련

###### ① 자본감소분 경과조치

\* 당사는 자본감소분 경과조치를 적용하지 않아 경과조치 전·후 금액 및 비율이 동일함

###### ② 장수위험·사업비위험·해지위험 및 대재해위험 경과조치

\* 당사는 장수위험·사업비위험·해지위험 및 대재해위험 경과조치를 적용하지 않아 경과조치 전·후 금액 및 비율이 동일함

###### ③ 주식위험 경과조치 또는 금리위험 경과조치

\* 당사는 주식위험(또는 금리위험) 경과조치를 적용하지 않아 경과조치 전·후 금액 및 비율이 동일함

#### 5-2-3) 최근 3개 사업연도 주요 변동 요인

(단위 : 억원, %)

구분		당기	직전년도 결산	전전년도 결산
		(24.4Q)	(23.4Q)	(22.4Q)
경과조치 전	지급여력비율	252	176	
	지급여력금액	1,710	1,685	
	지급여력기준금액	679	956	

\* 지급여력비율은 신지급여력제도(K-HCS) 도입 이후 수치만 산출 가능함 (전 생손보사 공통사항)

\* 당사는 경과조치를 적용하지 않아 경과조치 전·후 금액 및 비율이 동일함

## 5. 경영지표

### 5-2. 지급여력비율

#### 5-2-4) K-ICS 외부검증보고서

\* 별도 첨부

### 5-3. 해약환급금준비금 등의 적립: 해당사항 없음

### 5-4. 자산건전성

[부실자산비율]

(단위: 억원, %, %p)

구 분	연도(2024)	연도(2023)	전년대비 증감
가중부실자산(A)	-		-
자산건전성 분류대상자산(B)	1,754	1,697	57
비율(A/B)	-		-

\* 주요변동요인: 당지점은 2023년 1월 1일자로 재보험영업을 시작한 신설재보험사입니다.

## 5. 경영지표

### 5-5. 수익성

(단위 : 억원, %, %p)

구분	연도(2024)	연도(2023)	증감
투자이익(A)	64	62	2
경과운용자산(B)	1,616	1,500	116
(1) 운용자산이익률(A/B)	3.95	4.12	-
(2) 영업이익률	1.64	-1.81	3.45
(3) 총자산수익률(ROA)	6.17	-2.15	8.32
(4) 자기자본수익률(ROE)	8.96	-2.75	11.71

\* 주요변동요인: 당지점은 2023년 1월 1일자로 재보험영업을 시작한 신설재보험사입니다.

\* 시점별 회계기준 적용 :

- 해당 분기(23.4Q) 수치 : 23.1Q~4Q (IFRS17/9 기준), 22.1Q~4Q (IFRS17/IAS39), 21.4Q 및 그 이전 (IFRS4/IAS39)

- 전년 동기(22.4Q) 수치 : IFRS 4/ IAS39 (22.4Q 경영공시 수치와 동일)

### 5-6. 유동성

(단위 : 억원, %, %p)

구분	연도(2024)	연도(2023)	증감
유동성자산(A)	1,735	1,562	172
평균지급보험금(B)	395	432	-
(1) 유동성 비율(A/B)	4.39	3.61	0.78
가용 유동성(C)	1,735	1,562	172
조달 필요금액(D)	314	176	137
(2) 유동성 커버리지 비율(C/D)	5.53	8.86	-

### 5-7. 신용평가등급: 해당사항 없음

## 6. 위험관리

### 6-1. 위험관리 개요

#### 6-1-1) 위험관리정책, 전략 및 절차 등 체제 전반에 관한 사항

##### 위험관리 정책

당 지점은 업무 수행 및 제반 거래로 인해 발생하는 위험을 효율적으로 관리하기 위한 위험관리 정책을 수립하여 운영하고 있으며, 그 일환으로 위험관리에 대한 원칙을 규정하고, 원칙에 기반한 위험관리기준을 두어 실무에 활용할 수 있도록 하고 있습니다. 위험관리 정책은 운영상 발생가능한 보험위험, 시장위험, 신용위험, 운영위험, 유동성위험 등 중요한 리스크의 식별, 평가, 모니터링, 통제에 이르는 전 과정을 포함하며, 당 지점은 체계적인 시스템을 기반으로 통합적인 위험관리를 수행하고 있습니다.

##### 위험관리 전략

당 지점의 위험수준이 감내 가능하거나 적절한 수준으로 유지되도록 지점의 리스크관리위원회를 통해 모니터링과 통제를 시행합니다.

##### 위험관리 절차

- 위험의 인식: 보험, 시장, 금리, 신용, 운용, 유동성 등 업무 프로세스상 발생하는 위험 인식
- 위험의 측정 및 관리 체계: 위험관리기준에 따라 인식된 위험별 측정 및 관리 필요를 파악하고 즉시 본사 보고 및 대책 수립
- 위험의 통제: 위험을 회피, 축소하거나 적정 위험을 유지하기 위하여 관련 부서의 의무와 권한을 지정하고, 적정 수준의 위험한도를 설정하여 초과여부를 모니터링하며, 필요시 한도를 조정하거나 비상계획 수립. 중요한 의사결정이 필요한 경우 리스크관리 위원회를 통해 의사결정 실시

#### 6-1-2) 내부 자본적정성 평가 및 관리절차에 관한 사항

- 생명·장기손해보험, 시장, 금리, 신용, 운용 등 업무의 종류를 구분하여 지급여력기준 금액을 산출하고 있으며, 차분기 예상치 산출 및 모니터링을 통해 내부 자본적정성을 평가 및 관리하고 있습니다.
- 자체 위험 및 지급여력 평가체계 도입현황: Pacific Life Re의 그룹구조 개편으로 퍼시픽라이프리미티드인터내셔널 한국지점을 설립하여 2022년 12월 21일 보험업 허가를 획득하고, 퍼시픽라이프리미티드 한국지점과 2023년 1월 1일자로 포괄영업양수도 계약을 완료했습니다. ORSA 도입은 신 지점인 퍼시픽라이프리미티드 인터내셔널 한국지점이 추진하며, 2023년 조직된 리스크관리위원회를 통해 본사 또는 관계사 관련 부처와 협의를 거쳐 구체적인 일정을 마련할 예정입니다.

#### 6-1-3) 이사회(리스크관리위원회) 및 위험관리조직의 구조와 기능

- 당 지점의 위험관리는 리스크관리위원회(Korea Risk management Committee, KRMC)가 총괄조직으로서 경영전략에 부합하는 위험관리 기본정책의 수립, 위험수준 및 한도 등 위험관리 관련 중요사항의 논의와 의사결정을 맡고 있습니다. 리스크관리위원회 회의는 반기별로 개최되며, 필요시 정기회의 이외의 수시회의를 열어 신속하게 대응방안을 수립합니다.

#### 6-1-4) 위험관리체계 구축을 위한 활동

- 위험관리 업무 수행에 있어 기본적인 절차와 기준을 위험관리기준, KRMC 관련규정으로 구성하고 있으며, 위험관리 조직의 역할, 부분별 위험측정, 한도관리, 위기상황 분석 및 보고 등 위험관리 업무 및 위원회 역할에 대한 전반적인 사항을 관리하고 있습니다.
- 안정적인 위험관리를 위해 허용가능한 위험수준, 위험노출한도 및 거래한도 결정 등의 사안은 리스크관리위원회의 승인을 거쳐 진행되며, 정기 모니터링을 통해 당 지점의 위험 관련사항을 파악하고, 리스크위원회 및 경영진에게 정기적으로 보고하고 있습니다.
- 내부보고 및 승인체계

주요업무	보고 및 승인체계
- 리스크관리위원회 규정 변경	CRO 및 리스크관리위원회, 한국지점 대표
- 위험관리 기본정책의 수립, 확인 및 업데이트	리스크관리위원회 보고 및 승인
- 허용 가능한 위험 수준, 위험 노출 한도 및 거래 한도 결정	
- 적절한 투자 및 손실 허용 한도 승인	
- 보험수리적 가정 변경 및 지급여력 수준 결정 등	

#### 6-1-5) 비례성원칙 적용에 관한 사항

- 1) 비례성원칙 개요
  - 보험회사는 리스크 평가방식의 복잡성에 비해 요구자본에 미치는 영향이 크지 않은 항목에 대해서는 보험업감독업무시행세칙 상의 "기본법"대신에 "간편법"을 적용하여 요구자본을 측정할 수 있습니다. (\* 근거규정 : 보험업감독업무시행세칙 별표22)
- 2) 적용내역
  - 해당사항 없음

## 6. 위험관리

### 6-2. 생명·장기손해보험위험 관리

#### 6-2-1) 개념 및 위험액 현황

① 개념

생명·장기손해보험위험액은 보험계약에서 발생할 수 있는 여러 리스크 요인에 따른 손실 위험으로 구성 항목에는 사망, 장수, 장애질병, 장기재물/기타, 해지, 사업비, 대재해 등이 있음

② 생명·장기손해보험위험액 현황

[생명·장기손해보험위험액-대재해위험 이외]

(단위: 백만원, %)

구분			I. 생명보험	II. 장기손해보험	III. 총계
당기 (2024.4Q)	총격전 평가금액	측정대상자산	-12,987	-24,932	-37,920
		측정대상부채	-53,139	-144,841	-197,980
	<i>위험액</i>	사망위험	2,567	1,718	4,285
		장수위험	47	0	47
		장애·질병위험	21,823	20,115	41,938
		장기재물·기타위험	0	0	0
		해지위험	6,952	9,353	16,305
		사업비위험	4,386	10,734	15,121
직전 반기 (2024.2Q)	총격전 평가금액	측정대상자산	-13,369	-37,892	-51,261
		측정대상부채	-58,108	-176,932	-235,041
	<i>위험액</i>	사망위험	2,256	808	3,064
		장수위험	75	0	75
		장애·질병위험	17,556	11,154	28,710
		장기재물·기타위험	0	0	0
		해지위험	7,430	7,490	14,921
		사업비위험	4,724	10,139	14,863

주1) 세부 작성요령은 업무보고서(AI724(K-ICS 생명·장기손해보험위험액-대재해위험 이외)) 참조

[생명·장기손해보험위험액-대재해위험]

(단위: 백만원)

구 분	당기 (2024.4Q)		직전 반기 (2024.2Q)	
	익스포저	대재해위험액	익스포저	대재해위험액
<b>I. 전염병위험액</b>	<b>870,534</b>	<b>871</b>	<b>1,517,005</b>	<b>1,517</b>
1. 생명보험	205,463	205	1,042,097	1,042
2. 장기손해보험	665,071	665	474,908	475
<b>II. 대형사고위험액</b>	<b>870,534</b>	<b>6</b>	<b>1,517,005</b>	<b>8</b>
1. 생명보험	205,463	0	1,042,097	8
2. 장기손해보험	665,071	6	474,908	0
<b>III. 총계</b>	<b>1,741,068</b>	<b>876</b>	<b>3,034,011</b>	<b>1,525</b>

\* 신지급여력제도(K-ICS) 도입 이후 수치만 산출 가능함 (전 손·생보사 공통사항)

주1) 세부 작성요령은 업무보고서 AH725/AI725(K-ICS 생명·장기손해보험위험액-대재해위험) 참조

6-2-2) 측정(인식) 및 관리방법

세척 별표22 기준에 따라 각 위험액은 다음과 같이 측정한다.

구 분	측정방법	
사망위험	전 기간 최적가정 사망률 12.5% 증가 적용 후 순자산 가치 변동액 측정	
장수위험	전 기간 최적가정 사망률 17.5% 감소 적용 후 순자산 가치 변동액 측정	
장해·질병 위험	정액보상	전 기간 최적가정 정액보상 위험률 13% 증가 적용 후 순자산 가치 변동액 측정
	실손보상	전 기간 최적가정 실손보상 위험률 10% 증가 적용 후 순자산 가치 변동액 측정
장기재물·기타위험	전 기간 최적가정 장재물/기타담보 위험률 16% 증가 적용 후 순자산 가치 변동액 측정	
해지 위험	해지 상승	전 기간 최적가정 해지율 35% 증가 적용 후 순자산 가치 변동액 측정
	해지 감소	전 기간 최적가정 해지율 35% 감소 적용 후 순자산 가치 변동액 측정
	대량해지	전 계약 30% 일시 해지 적용 후 순자산 가치 변동액 측정
사업비위험	전 기간 최적가정 사업비 10% 증가 및 물가상승률 1% 충격 적용 후 순자산 가치 변동액 측정	
대재해위험	사망담보 가입금액과 직전1년간 지급금을 익스포저로 하여 전염병 위험액과 대형사고위험액으로 구분하여 산출 뒤 상관계수 0을 사용하여 합산한다.	

6-2-3) 재보험정책

① 개요

지점의 재보험 정책은 적절한 출재를 통하여 고객 니즈를 충족하면서도 회사의 위험선호도 내에서 재보험업을 영위할 수 있도록 지원하고 있음

모든 출재 계약은 관계사인 Pacific Life Re Global Limited를 거래상대방으로 하고 있으며 계약의 형태는 모두 특약 비례보험임

② 상위5대 재보험자 편중도 현황

(단위 : 백만원)

구 분	상위 5대 재보험자			
	AA- 이상	A+ ~ A-	BBB+이하	기타
출재보험료	141,403	0	0	0
비 중	100%	0%	0%	0%

주1) 외국신용기관의 신용등급은 세척 별표22 기준에 따라 국내신용기관의 신용등급으로 전환한다.

주2) 출재보험료의 비중은 전체 재보험료대비 비중을 기재

③ 재보험사 군별 출재보험료

(단위 : 백만원)

구 분	AA- 이상	A+ ~ A-	BBB+이하	기타	합계
출재보험료	141,403	0	0	0	141,403
비 중	100%	0%	0%	0%	100%

주1) 기타는 무등급, 부적격 재보험사를 포함하며 재보험사, 보험종목, 출재 경위 및 출재보험료 규모 등을 별도로 요약하여 기술한다.

6-3. 일반손해보험위험 관리 : 해당사항없음

6-4. 시장위험 관리

6-4-1) 개념 및 익스포저

① 개념

- 시장위험이란 금리, 주가, 부동산, 환율 등 시장가격의 변동으로 자산의 가치가 하락함으로써 보험회사에 손실이 발생할 위험을 말한다.

② 금리위험액 현황

(단위 : 백만원)

구 분	당기 (2024.4Q)					
	충격 전	충격 후				
		평균회귀	금리상승	금리하락	금리평탄	금리경사
<b>I. 자산총계</b>	<b>86,066</b>	<b>86,236</b>	<b>81,904</b>	<b>90,441</b>	<b>85,021</b>	<b>87,108</b>
<b>1. 직접보유</b>	<b>86,066</b>	<b>86,236</b>	<b>81,904</b>	<b>90,441</b>	<b>85,021</b>	<b>87,108</b>
가. 현금 및 예치금						
나. 주식						
다. 채권	132,074	132,286	126,156	138,415	131,062	133,101
라. 대출채권						
마. 부동산						
바. 비운용자산	-46,008	-46,050	-44,252	-47,974	-46,041	-45,992
<b>2. 간접투자</b>						
가. 현금 및 예치금						
나. 주식						
다. 채권						
라. 대출채권						
마. 부동산						
바. 비운용자산						
<b>II. 부채총계</b>	<b>-65,918</b>	<b>-65,989</b>	<b>-59,154</b>	<b>-73,530</b>	<b>-66,418</b>	<b>-65,482</b>
<b>1. 직접보유</b>	<b>-65,918</b>	<b>-65,989</b>	<b>-59,154</b>	<b>-73,530</b>	<b>-66,418</b>	<b>-65,482</b>
가. 현행추정부채	-65,918	-65,989	-59,154	-73,530	-66,418	-65,482
나. 기타부채						
<b>2. 간접투자</b>						
<b>III. 순자산가치</b>	<b>151,984</b>	<b>152,225</b>	<b>141,059</b>	<b>163,971</b>	<b>151,438</b>	<b>152,590</b>
<b>IV. 금리 위험액</b>						<b>10,698</b>

(단위 : 백만원)

구 분	직전 반기 (2024.2Q)					
	충격 전	충격 후				
		평균회귀	금리상승	금리하락	금리평탄	금리경사
<b>I. 자산총계</b>	<b>83,287</b>	<b>83,450</b>	<b>79,981</b>	<b>86,686</b>	<b>82,108</b>	<b>84,453</b>
<b>1. 직접보유</b>	<b>83,287</b>	<b>83,450</b>	<b>79,981</b>	<b>86,686</b>	<b>82,108</b>	<b>84,453</b>
가. 현금 및 예치금						
나. 주식						
다. 채권	128,252	128,453	122,020	134,943	127,274	129,243
라. 대출채권						
마. 부동산						
바. 비운용자산	-44,965	-45,003	-42,039	-48,257	-45,166	-44,790
<b>2. 간접투자</b>						
가. 현금 및 예치금						
나. 주식						
다. 채권						
라. 대출채권						
마. 부동산						
바. 비운용자산						
<b>II. 부채총계</b>	<b>-81,056</b>	<b>-81,127</b>	<b>-74,026</b>	<b>-88,934</b>	<b>-81,513</b>	<b>-80,655</b>
<b>1. 직접보유</b>	<b>-81,056</b>	<b>-81,127</b>	<b>-74,026</b>	<b>-88,934</b>	<b>-81,513</b>	<b>-80,655</b>
가. 현행추정부채	-81,056	-81,127	-74,026	-88,934	-81,513	-80,655
나. 기타부채						
<b>2. 간접투자</b>						
<b>III. 순자산가치</b>	<b>164,343</b>	<b>164,576</b>	<b>154,007</b>	<b>175,620</b>	<b>163,621</b>	<b>165,108</b>
<b>IV. 금리 위험액</b>						<b>10,127</b>

주1) 세부 작성요령은 업무보고서 AI732(K-ICS 시장위험액-금리위험) 참조



③ 주식위험액 현황

해당사항 없음

④ 부동산위험액 현황

해당사항 없음

⑤ 외환위험액 현황

(단위 : 백만원)

구분		익스포저	환율 상승	환율 하락	가격변동 위험	외환위험액
당기 (24.4Q)	USD	839	1,049	629	0	210
	EUR					
	CNY					
	JPY					
	SGD					
<b>계</b>		839	1,049	629	0	210
직전 반기 (24.2Q)	USD	544	681	408	0	136
	EUR					
	CNY					
	JPY					
	SGD	965	1,158	772	0	193
<b>계</b>		1,510	1,839	1,180	0	286

주1) 세부 작성요령은 업무보고서 AI735, AI736 참조

⑥ 자산집중위험액 현황

(단위 : 백만원)

구분		한도 초과 익스 포저	위험액
당기 (24.4Q)	1. 거래상대방 관련 익스포저	27,504	4,114
	2. 부동산		
	가. 개별부동산		
	나. 부동산 보유 전체		
<b>계</b>		27,504	4,114
직전 반기 (24.2Q)	1. 거래상대방 관련 익스포저	28,016	4,202
	2. 부동산		
	가. 개별부동산		
	나. 부동산 보유 전체		
<b>계</b>		28,016	4,202

주1) 세부 작성요령은 업무보고서 AI737(K-ICS 시장위험액-자산집중위험) 참조

## 2) 측정(인식) 및 관리방법

### ① 측정방법

- 세칙 별표 22에 따라 시장 위험액은 다음과 같이 측정한다.

구분	측정방법
금리위험	무위험 금리기간구조에 금감원에서 제시하는 5가지 충격시나리오를 적용하여 자산과 부채의 가치를 재평가한 후 순자산가치의 감소금액을 측정하여 산출한다.
외환위험	외환위험액은 환율하락으로 인한 요구자본(이하 '환율하락위험액')과 환율상승으로 인한 요구자본(이하 '환율상승위험액') 중 큰 금액과 가격 변동위험액을 합산한다.
자산집중위험	거래상대방 관련 익스포져 각각에 대하여 한도초과 익스포져를 결정한 뒤 각 거래상대방의 신용등급별 위험계수를 적용하여 산출한다.

### ② 관리방법

- 시장위험 관리방법은 다음과 같다.

구분	관리방법
금리위험	출재 등을 통하여 지속 모니터링 및 관리
외환위험	외환위험은 관계사와의 주기적인 정산을 통하여 지속 모니터링 및 관리
자산집중위험	채권 매입 등 자산 분산을 통하여 자산집중위험 지속 모니터링 및 관리

## 6-5. 신용위험 관리

### 6-5-1) 개념 및 위험액

#### ① 개념

- 신용위험이란 채무자의 부도, 거래상대방의 채무불이행 등으로 발생하는 위험을 말한다.

#### ② 신용위험액 현황

(단위: 백만원)

구분	당기 (2024.4Q)		직전 반기 (2024.2Q)	
	익스포져	위험액	익스포져	위험액
I. 신용자산				
(1) 무위험	132,981	0	129,158	0
(2) 공공부문				
(3) 일반기업				
(4) 유동화				
(5) 재유동화				
(6) 기타	49,148	156	47,812	210
(7) 재보험관련	104,568	209	120,293	241
II. 담보부자산				
(1) 상업용부동산 담보대출				
(2) 주택담보대출				
(3) 적격금융자산 담보대출				
<b>III. 합계</b>	<b>286,697</b>	<b>365</b>	<b>297,263</b>	<b>451</b>

주1) 세부 작성요령은 업무보고서 AI738(K-ICS 신용위험액) 참조

주2) 신용위험액 현황은 신용위험경감을 반영한 후 기준으로 작성

### 6-5-2) 측정(인식) 및 관리방법

① 측정방법

- 세척 별표 22에 따라 신용 위험액은 다음과 같이 측정한다.

구분	측정방법
신용위험	신용리스크가 내재된 모든 자산을 대상으로 거래자산별 익스포저에 신용등급별 위험계수를 곱한 뒤 합산하여 산출한다.

② 관리방법

- '거래자산별 익스포저와 신용 위험액의 분기별 추이를 지속적으로 모니터링함

### 6-5-3) 신용등급별 익스포저 현황

① 채권

무위험 익스포저 외 채권 없음

② 대출채권

해당사항 없음

③ 난외자산(파생, 신용공여)

해당사항 없음

④ 재보험자산

(단위 : 백만원)

구분		지급여력제도 기준 신용등급					합계
		1	2	3	무등급	디폴트	
당기 (24.4Q)	I.생명·장기손해보험						
	1.출재보험료부채						
	2.출재준비금부채						
	II.일반손해보험						
	1.출재보험료부채						
	2.출재준비금부채						
직전 반기 (24.2Q)	I.생명·장기손해보험						
	1.출재보험료부채						
	2.출재준비금부채		6,657				6,657
	II.일반손해보험						
	1.출재보험료부채						
	2.출재준비금부채						

주1) 지급여력제도 신용등급은 <신용평가기관 K-ICS신용등급 매핑표>를 참고

주2) 세부 작성요령은 업무보고서(AH742/AI742)(K-ICS 신용위험액(재보험계약)) 참조

#### < 신용평가기관 K-ICS 신용등급 매핑표 >

K-ICS 신용등급	국내 신용평가기관	해외 신용평가기관			
		S&P	Moody's	Fitch	AM Best
1		AAA	Aaa	AAA	
2	AAA	AA/A-1	Aa/P-1	AA/F1	A+
3	AA/A1	A/A-2	A/P-2	A/F2	A
4	A/A2	BBB/A-3	Baa/P-3	BBB/F3	B+
5	BBB/A3	BB	Ba	BB	B
6	BB	B	B	B	C+
7	B 이하	CCC ↓	Caa ↓	CCC ↓	C ↓

**6-6. 운영위험 관리**

**6-6-1) 개념 및 위험액**

- ① 개념
  - 운영위험이란 부적절하거나 잘못된 내부의 절차, 인력 및 시스템 또는 외부의 사건으로 인하여 발생할 수 있는 손실 위험을 말한다.
- ② 운영위험액 현황

[일반운영위험]

(단위 : 백만원)

구분	당기			직전 반기		
	익스포저		위험액	익스포저		위험액
	현행추정 부채 기준	보험료 기준		현행추정 부채 기준	보험료 기준	
생명·장기손해보험	-65,918	182,295	6,380	-81,056	189,768	6,642
일반손해보험						
합계	-65,918	182,295	6,380	-81,056	189,768	6,642

주1) 세부 작성요령은 업무보고서 AH/AI743(K-ICS 운영위험액 참조)

[기초가정위험]

해당사항 없음

**6-6-2) 인식 및 관리방법**

- ① 측정방법
  - 세척 별표 22에 따라 운영 위험액은 다음과 같이 측정한다.

구분	측정방법
일반운영위험액	일반운영위험액은 보험료 익스포저와 현행추정부채 익스포저에 각각 위험계수를 곱한 뒤 합산하여 산출한다.

- ② 관리방법
  - 일반운영위험액의 대부분을 구성하는 보험료 익스포저의 분기별 추이를 지속적으로 모니터링함

**6-7. 유동성위험 관리**

**6-7-1) 개념 및 유동성갭 현황**

- ① 개념
  - 유동성위험이란 자산과 부채의 만기구조 불일치나 급격한 현금흐름의 변동으로 유동성 자금의 과부족이 발생하여 예상치 못한 손실이 발행할 위험을 말합니다.
- ② 유동성갭 현황
  - 유동성갭 현황은 생명보험회사 일반계정과 감독규정 제5-6조 제1항 제1호, 제2호, 제5호 및 제 6호의 특별계정을 대상으로 작성되나, 당지점의 계정은 이에 해당되지 않으므로, 작성 대상에서 제외됩니다.

**6-7-2) 인식 및 관리방법**

당지점은 RAAS 유동성비율을 이용하여 유동성 위험을 측정, 관리합니다.

6-8. 위험 민감도

1) 민감도 분석 개요

지급여력비율은 금리, 주가, 환율 등 시장환경에 따라 변동하며, 회사는 안정적인 재무건전성 유지를 위해 주요 변동 요인 별 민감도 분석을 실시하고 있습니다. '24년 12월말 현재, 주요 변동 요인의 민감도 분석 시나리오는 다음과 같습니다.

2) 금리 민감도 분석

(단위 : %, %p, 억원)

구분		기준금액	△100bp	△50bp	+50bp	+100bp
경과조치 전	지급여력비율	251.8%	245.1%	247.5%	251.9%	253.8%
	지급여력금액	1,710	1,810	1,758	1,660	1,615
	지급여력기준금액	679	738	710	659	636
경과조치 후	지급여력비율	251.8%	245.1%	247.5%	251.9%	253.8%
	지급여력금액	1,710	1,810	1,758	1,660	1,615
	지급여력기준금액	679	738	710	659	636

3) 환율 민감도 분석

(단위 : %, %p, 억원)

구분		기준금액	원/달러 환율 100원 상승	원/달러 환율 100원 하락
경과조치 전	지급여력비율	251.8%	251.7%	251.9%
	지급여력금액	1,710	1,709	1,710
	지급여력기준금액	679	679	679
경과조치 후	지급여력비율	252%	252%	252%
	지급여력금액	1,710	1,709	1,710
	지급여력기준금액	679	679	679

주1) 민감도 분석은 급격한 환율 변동에 의해 회사가 보유한 자산과 부채의 가치의 변동분을 활용하여 산출

주2) 결산일 기준 간편법을 활용하여 산출결과로, 경상적인 변동 요인 및 비율제고 방안 등이 반영되어 있지 않기 때문에 동 민감도만으로 당사의 장래 지급여력 비율을 예측하는 것은 한계가 있음

주3) (경과조치 미신청 회사) 당사는 선택경과조치를 적용하지 않아 경과조치 전·후 금액 및 비율이 동일함

## 7. 기타 일반 현황

7-1. 자회사 경영실적 : 해당사항 없음

7-2. 타금융기관과의 거래내역: 해당사항 없음

### 7-3. 내부통제

2025년 3월말 기준, 준법감시인이 내부통제기준에 의거하여 준법감시 업무를 수행하고, 회사의 내부통제를 관리합니다.

7-4. 기관경고 및 임원 문책 사항: 해당사항 없음

7-5. 임직원대출잔액: 해당사항 없음

### 7-6. 금융소비자보호 실태평가

당사는 재보험사로서 평가대상에서 제외되며 평가결과도 해당사항이 없습니다.

7-7 민원발생건수: 해당사항 없음

7-8. 불완전판매비율, 청약철회비율 및 유지율 현황: 해당사항 없음

7-9. 보험금 부지급률 및 청구이후 해지비율 현황: 해당사항 없음

7. 기타 일반 현황

7-10. 사회공헌활동 주요현황

7-10-1) 사회공헌활동 비전: 해당사항 없음

7-10-2) 사회공헌활동 주요현황

(단위: 백만원, 시간, 명)

구 분	사회공헌 기부금액	전담직원수	내규화여부	봉사인원		봉사시간		인원수		당기순이익
				임직원	설계사	임직원	설계사	임직원	설계사	
4Q누적	-	-	X	12	-	3	-	19	-	4,335

7-10-3. 분야별 사회공헌활동 세부내용

(단위: 백만원, 시간, 명)

분야	주요 사회공헌활동	기부(집행) 금액	자원봉사활동			
			임직원		설계사	
			인원	시간	인원	시간
지역사회.공익	-	-	-	-	-	-
문화.예술.스포츠	-	-	-	-	-	-
학술.교육	-	-	-	-	-	-
환경보호	-	-	-	-	-	-
글로벌 사회공헌	-	-	-	-	-	-
공동사회공헌	저소득 어르신 및 노숙인을 위한 식사 지원 및 무료급식소 배식 봉사활동	-	12	3	-	-
서민금융	-	-	-	-	-	-
기타	-	-	-	-	-	-
총 계		-	12	3	-	-

\* 2024.4분기 누적실적 기준임

7-11. 손해사정업무 처리현황: 해당사항 없음

7-12. 손해사정사 선임 등: 해당사항 없음

7-13. 신탁부분: 해당사항 없음

8. 재무제표

8-1. 감사보고서 : 첨부 감사보고서 참조

8-2. 재무상태표

(단위 : 천원)

계정명	당기	전기 기말	증감 (액)
<b>자산총계</b>	218,346,554	203,225,213	15,121,342
(현금및현금성자산)	41,380,817	29,204,358	12,176,459
(당기손익-공정가치측정금융자산)	132,074,150	127,016,316	5,057,833
(기타포괄손익-공정가치측정금융자산)	0	0	0
(상각후원가측정금융자산)	0	0	0
(관계·종속기업투자주식)	0	0	0
(위험회피회계적용파생상품자산)	0	0	0
(기타금융자산)	2,612,511	1,245,642	1,366,869
(비금융자산)	42,279,077	45,758,896	-3,479,819
(매각예정 처분자산집단에 포함된 자산)	0	0	0
(특별계정자산)	0	0	0
<b>I. 운 용 자 산</b>	173,454,966	156,220,674	17,234,292
I. 현금 및 예치금	41,380,817	29,204,358	12,176,459
가. 현금과예금	41,380,817	29,204,358	12,176,459
(1) 현금	0	0	0
(2) 당좌예금	0	0	0
(3) 보통예금	41,380,817	29,204,358	12,176,459
(4) 정기예금	0	0	0
(5) 정기적금	0	0	0
(6) 해외제예금	0	0	0
(7) 기타예금	0	0	0
나. 금 전 신 탁	0	0	0
다. 선물거래예치금	0	0	0
라. 기타예치금	0	0	0
2. 유가증권	132,074,150	127,016,316	5,057,833
2-1. 당기손익-공정가치측정유가증권	132,074,150	127,016,316	5,057,833
[당기손익-공정가치측정지정금융자산]	0	127,016,316	-127,016,316
가.주    식	0	0	0
(1) 상 장 주 식	0	0	0
(2) 기 타 주 식	0	0	0
나.출 자 금	0	0	0
다.국 · 공 채	132,074,150	127,016,316	5,057,833
(1) 국채	132,074,150	127,016,316	5,057,833
(2) 공채	0	0	0



8-2. 재무상태표

(단위 : 천원)

계정명	당기	전기 기말	증감 (액)
라.특 수 채	0	0	0
마.금 용 채	0	0	0
바.회 사 채	0	0	0
(1) 보증사채	0	0	0
(2) 무보증사채	0	0	0
사.수 익 증 권	0	0	0
아.외화표시유가증권	0	0	0
(1) 주 식	0	0	0
(2) 채 권	0	0	0
(3) 수익증권	0	0	0
(4) 신종유가증권	0	0	0
(5) 기타유가증권	0	0	0
자.기타 유가증권	0	0	0
2-2. 기타포괄손익-공정가치 측정유가증	0	0	0
가.주 식	0	0	0
(1) 상 장 주 식	0	0	0
(2) 기 타 주 식	0	0	0
나.출 자 금	0	0	0
다.국 · 공 채	0	0	0
(1) 국채	0	0	0
(2) 공채	0	0	0
라.특 수 채	0	0	0
마.금 용 채	0	0	0
바.회 사 채	0	0	0
(1) 보증사채	0	0	0
(2) 무보증사채	0	0	0
사.수 익 증 권	0	0	0
아.외화표시유가증권	0	0	0
(1) 주 식	0	0	0
(2) 채 권	0	0	0
(3) 수익증권	0	0	0
(4) 신종유가증권	0	0	0
(5) 기타유가증권	0	0	0
자.기 타 유 가 증 권	0	0	0
2-3. 상각후원가 측정유가증권	0	0	0
(손실충당금)	0	0	0
가.국 · 공 채	0	0	0

8-2. 재무상태표

(단위 : 천원)

계정명	당기	전기 기말	증감 (액)
(1) 국 채	0	0	0
(2) 공 채	0	0	0
나. 특 수 채	0	0	0
다. 금 용 채	0	0	0
라. 회 사 채	0	0	0
(1) 보증사채	0	0	0
(2) 무보증사채	0	0	0
마. 수 익 증 권	0	0	0
바. 외 화 표 시 유 가 증 권	0	0	0
(1) 채 권	0	0	0
(2) 수 익 증 권	0	0	0
(3) 신 종 유 가 증 권	0	0	0
(4) 기 타 유 가 증 권	0	0	0
사. 기 타 유 가 증 권	0	0	0
2-4. 관 계 · 종 속 기 업 투 자 주 식	0	0	0
(종속기업투자자산)	0	0	0
(관계기업투자자산)	0	0	0
가. 주 식	0	0	0
나. 출 자 금	0	0	0
다. 기 타	0	0	0
3. 대 출 채 권	0	0	0
[당기손익-공정가치측정대출채권]	0	0	0
[기타포괄손익-공정가치측정대출채권]	0	0	0
[상각후원가측정대출채권]	0	0	0
(현재가치할인차금)	0	0	0
(대손충당금)	0	0	0
(이연대출부대손익)	0	0	0
가. 콜 론	0	0	0
나. 유 가 증 권 담 보 대 출 금	0	0	0
다. 부 동 산 담 보 대 출 금	0	0	0
라. 신 용 대 출 금	0	0	0
마. 어 음 할 인 대 출 금	0	0	0
(1) 상 업 어 음 할 인	0	0	0
(2) 무 역 어 음 할 인	0	0	0
(3) 기 타	0	0	0
바. 지 급 보 증 대 출 금	0	0	0
사. 기 타 대 출 금	0	0	0

## 8-2. 재무상태표

(단위 : 천원)

계정명	당기	전기 기말	증감 (액)
(1)사모사채	0	0	0
(2)C P	0	0	0
(3)투자계약 보험계약대출	0	0	0
(4)기타	0	0	0
4. 부 동 산	0	0	0
(손상차손누계액)	0	0	0
[투자부동산]	0	0	0
- 투자부동산 (토지)	0	0	0
- 투자부동산 (건물)	0	0	0
- 투자부동산 (해외부동산)	0	0	0
- 투자부동산 (기타)	0	0	0
가.토 지	0	0	0
나.건 물	0	0	0
(감가상각누계액)	0	0	0
다.구 축 물	0	0	0
(감가상각누계액)	0	0	0
라.해외부동산	0	0	0
(감가상각누계액)	0	0	0
(1)토지	0	0	0
(2)건물	0	0	0
(3)구축물	0	0	0
(4)건설중인 자산	0	0	0
마.건설중인자산	0	0	0
바.기타부동산	0	0	0
(감가상각누계액)	0	0	0
II. 비 운 용 자 산	44,891,588	47,004,538	-2,112,950
1. 보험계약자산	0	2,172,997	-2,172,997
가. 잔여보장요소	0	2,473,240	-2,473,240
(1) 최선추정	0	3,254,749	-3,254,749
(2) 위험조정	0	-458,465	458,465
(3) 보험계약마진	0	-323,044	323,044
(4) 보험료배분접근법적용	0	0	0
나. 발생사고요소	0	-300,243	300,243
(1) 최선추정	0	-289,964	289,964
(2) 위험조정	0	-10,279	10,279
다. 사전인식 보험취득현금흐름	0	0	0
(손상차손누계액)	0	0	0

## 8-2. 재무상태표

(단위 : 천원)

계정명	당기	전기 기말	증감 (액)
2. 재보험계약자산	41,127,528	41,854,513	-726,985
가. 잔여보장요소	-83,386,934	28,560,010	-111,946,944
(1) 최선추정	-159,236,152	-41,284,907	-117,951,245
(2) 위험조정	24,701,272	24,755,357	-54,085
(3) 보험계약마진	51,147,946	45,089,560	6,058,386
(4) 보험료배분접근법적용	0	0	0
나. 발생사고요소	124,514,462	13,294,503	111,219,959
(1) 최선추정	121,108,644	12,712,924	108,395,720
(2) 위험조정	3,405,818	581,579	2,824,239
3. 미 수 금	798,624	0	798,624
(현재가치할인차금)	0	0	0
(대 손 총 당 금)	0	0	0
4. 보 증 금	376,420	376,220	200
(현재가치할인차금)	0	0	0
(대 손 총 당 금)	0	0	0
가. 공탁금	374,720	0	374,720
나. 예약보증금	1,700	0	1,700
다. 임차보증금	0	374,720	-374,720
라. 기타보증금	0	1,500	-1,500
5. 미 수 수 익	595,095	469,677	125,418
(대 손 총 당 금)	0	0	0
6. 선 급 비 용	11,484	4,828	6,656
7. 선 급 법 인 세	842,373	399,745	442,628
8. 선 급 부 가 세	0	0	0
9. 선 급 금	0	0	0
가. 일반선급금	0	0	0
나. 부동산매입선급금	0	0	0
10.가 지 급 금	0	0	0
(대 손 총 당 금)	0	0	0
가. 일반가지급금	0	0	0
나. 부동산매입가지급금	0	0	0
11.가지급보험금	0	0	0
12.본지점계정차	0	0	0
13. 차 량 운 반 구	0	0	0
(감가상각누계액)	0	0	0
14. 비 품	459,200	703,669	-244,469
(감가상각누계액)	-875,768	-618,979	-256,789

8-2. 재무상태표

(단위 : 천원)

계정명	당기	전기 기말	증감 (액)
15. 임차점포시설물	678,173	1,017,260	-339,087
(감가상각누계액)	-1,045,517	-706,430	-339,087
16. 기타의 유형자산	0	0	0
17. 이연법인세자산	0	0	0
18. 파생상품자산	0	0	0
(매매목적파생상품)	0	0	0
(헤지목적파생상품)	0	0	0
가. 이자율관련	0	0	0
나. 통화관련	0	0	0
다. 주식관련	0	0	0
라. 신용관련	0	0	0
마. 기타	0	0	0
19. 무형자산	2,692	5,629	-2,937
(손상차손누계액)	0	0	0
가. 영업권	0	0	0
나. 소프트웨어	2,692	5,629	-2,937
다. 개발비	0	0	0
라. 기타의 무형자산	0	0	0
20. 어음	0	0	0
(대손충당금)	0	0	0
가. 받을 어음	0	0	0
나. 부도 어음	0	0	0
21. 순확정급여자산	0	0	0
22. 기타의 비운용자산	0	0	0
III. 특별계정자산	0	0	0
(특별계정미지급금-실적배당형퇴직연금)	0	0	0
(특별계정미지급금-변액보험)	0	0	0
1. 실적배당형퇴직연금	0	0	0
2. 변액보험	0	0	0
<b>부채총계</b>	<b>71,075,869</b>	<b>60,289,392</b>	<b>10,786,477</b>
(보험계약부채)	67,956,428	57,222,396	10,734,033
(재보험계약부채)	0	0	0
(투자계약부채)	0	0	0
(당기손익-공정가치측정금융부채)	0	0	0
(상각후원가측정금융부채)	2,860,027	2,785,524	74,503
(위험회피회계적용파생상품부채)	0	0	0
(비금융부채)	259,414	281,473	-22,059

8-2. 재무상태표

(단위 : 천원)

계정명	당기	전기 기말	증감 (액)
(매각예정처분자산집단에포함된부채)	0	0	0
(특별계정부채)	0	0	0
I. 책 임 준 비 금	67,956,428	57,222,396	10,734,033
1. 보험계약부채	67,956,428	57,222,396	10,734,033
[보험계약대출]	0	0	0
[계약자배당부채]	0	0	0
- 계약자배당준비금	0	0	0
- 계약자이익배당준비금	0	0	0
- 배당보험손실보전준비금	0	0	0
- 계약자배당안정화준비금	0	0	0
[보증부채]	0	0	0
가. 잔여보장요소	-68,799,696	-132,162,743	63,363,047
(1) 최선추정	-208,995,815	-279,078,363	70,082,548
(2) 위험조정	46,324,621	48,332,781	-2,008,160
(3) 보험계약마진	93,871,499	98,582,839	-4,711,341
(4) 보험료배분접근법적용	0	0	0
나. 발생사고요소	136,756,124	189,385,139	-52,629,015
(1) 최선추정	132,062,116	183,752,205	-51,690,089
(2) 위험조정	4,694,008	5,632,933	-938,926
다. 사전인식 보험취득현금흐름	0	0	0
2. 재보험계약부채	0	0	0
가. 잔여보장요소	0	0	0
(1) 최선추정	0	0	0
(2) 위험조정	0	0	0
(3) 보험계약마진	0	0	0
(4) 보험료배분접근법적용	0	0	0
나. 발생사고요소	0	0	0
(1) 최선추정	0	0	0
(2) 위험조정	0	0	0
3. 투자계약부채	0	0	0
II. 계약자지분조정	0	0	0
1. 공익사업출연기금	0	0	0
2. 기타포괄손익-공정가치측정금융상품	0	0	0
3. 관계·종속기업투자주식평가손익	0	0	0
4. 재평가적립금	0	0	0
5. 재평가잉여금	0	0	0
II. 기 타 부 채	3,119,441	3,066,997	52,444

## 8-2. 재무상태표

(단위 : 천원)

계정명	당기	전기 기말	증감 (액)
[당기손익-공정가치측정지정금융부채]	0	0	0
1. 미 지 급 금	839,232	225,794	613,437
2. 미 지 급 비 용	1,315,199	1,533,137	-217,938
3. 미 지 급 법 인 세	0	0	0
4. 당 좌 차 월	0	0	0
5. 차 입 금	0	0	0
가. 콜머니	0	0	0
나. RP매도	0	0	0
다. 후순위차입	0	0	0
라. 기업어음의 발행	0	0	0
마. 기타	0	0	0
6. 사채	0	0	0
가. 후순위채권	0	0	0
나. 일반채권	0	0	0
7. 선 수 금	0	0	0
8. 선 수 수 익	0	0	0
9. 예 수 금	80,414	102,473	-22,059
10. 미 지 급 부 가 세	0	0	0
11. 가 수 금	0	0	0
12. 가 수 보 험 료	0	0	0
13. 본지점계정대	0	0	0
14. 이연법인세부채	0	0	0
15. 임대보증금	0	0	0
(현재가치할인차금)	0	0	0
16. 순확정급여채무	0	0	0
가. 확정급여채무	0	0	0
나. 미인식보험수리적손익	0	0	0
다. 미인식과거근무원가	0	0	0
라. 사외적립자산	0	0	0
퇴직연금운용자산	0	0	0
기타사외적립자산	0	0	0
17. 파생상품부채	0	0	0
(매매목적파생상품)	0	0	0
(헤지목적파생상품)	0	0	0
가. 이자율관련	0	0	0
나. 통화관련	0	0	0
다. 주식관련	0	0	0

## 8-2. 재무상태표

(단위 : 천원)

계정명	당기	전기 기말	증감 (액)
라. 신용관련	0	0	0
마. 기타	0	0	0
18.신탁계정차	0	0	0
19.복구충당부채	179,000	179,000	0
20.채무보증충당부채	0	0	0
21.요구불상환지분	0	0	0
가. 상환우선주	0	0	0
나. 기타	0	0	0
22.지급어음	0	0	0
23.그밖의 기타부채	705,596	1,026,593	-320,997
<b>IV. 특별계정부채</b>	0	0	0
(특별계정미수금-실적배당형퇴직연금)	0	0	0
(특별계정미수금-변액보험)	0	0	0
1.실적배당형퇴직연금	0	0	0
2.변액보험	0	0	0
<b>자 본 총 계</b>	<b>147,270,685.2</b>	<b>142,935,820</b>	<b>4,334,865</b>
<b>I. 자 본 금</b>	<b>176,800,921</b>	<b>176,800,921</b>	<b>0</b>
[수권주식수]	0	0	0
[발행주식수]	0	0	0
1. 보통주자본금	176,800,921	176,800,921	0
[발행보통주식수]	0	0	0
2. 우선주자본금	0	0	0
[발행우선주식수]	0	0	0
<b>II. 자 본 잉 여 금</b>	<b>-21,746,351</b>	<b>-21,746,351</b>	<b>0</b>
1. 주식발행초과금	0	0	0
2. 감 자 차 익	0	0	0
3. 재평가적립금	0	0	0
4. 기타자본잉여금	-21,746,351	-21,746,351	0
<b>III. 신종자본증권</b>	<b>0</b>	<b>0</b>	<b>0</b>
(할인발행차금) (-)	0	0	0
(할증발행차금) (+)	0	0	0
<b>IV. 이익잉여금</b>	<b>-7,783,885</b>	<b>-12,118,750</b>	<b>4,334,865</b>
1. 이 익 준 비 금	0	0	0
2. 기타법정적립금	0	0	0
가. 기업합리화적립금	0	0	0
3. 대손준비금	0	0	0
4. 임 의 적 립 금	0	0	0



8-2. 재무상태표

(단위 : 천원)

계정명	당기	전기 기말	증감 (액)
5. 처분전이익잉여금(처리전결손금)	-7,783,885	-12,118,750	4,334,865
(당기순이익또는당기순손실)	4,334,865	-3,839,222	8,174,087
6. 해약환급금준비금	0	0	0
7. 보증준비금	0	0	0
8. 비상위험준비금	0	0	0
V. 자본 조정	0	0	0
1. 주식할인발행차금	0	0	0
2. 자 기 주 식	0	0	0
3. 기타자본조정	0	0	0
VI. 기타포괄손익누계액	0	0	0
1. 기타포괄손익-공정가치측정금융상	0	0	0
[지분상품평가손익]	0	0	0
2. 기타포괄손익-공정가치측정채무상	0	0	0
3. 관계·종속기업투자주식 평가손익	0	0	0
4. 보험계약자산(부채)순금융손익	0	0	0
5. 재보험계약자산(부채)순금융손익	0	0	0
6. 해외사업환산손익	0	0	0
7. 위험회피파생상품평가손익	0	0	0
(1)현금흐름위험회피평가이익	0	0	0
(2)현금흐름위험회피평가손실	0	0	0
가. 현금흐름위험회피평가이익	0	0	0
나. 현금흐름위험회피평가손실	0	0	0
다. 공정가치위험회피평가이익	0	0	0
라. 공정가치위험회피평가손실	0	0	0
8. 재평가잉여금	0	0	0
9. 보험수리적손익	0	0	0
10. 기타	0	0	0
<b>부 채 및 자 본 총 계</b>	<b>218,346,554</b>	<b>203,225,213</b>	<b>15,121,342</b>

\* 주요변동요인: 23년 12월에 관계사인 Pacific Life Re Global Limited에 출재보험을 시작하였으며, 당기에 재보험비용이 증가함

## 8-3. (포괄)손익계산서

계정명	당기	전년 동기	증감(액)
<b>I. 보험손익</b>	<b>(13,300,085)</b>	<b>(23,852,989)</b>	10,552,903
1. 보험수익	125,118,369	134,451,965	(9,333,596)
1-1. 일반모형/변동수수료접근법 보험수익	125,118,369	134,451,965	(9,333,596)
가. 예상보험금	145,782,723	97,336,355	48,446,368
나. 예상손해조사비	0	1,083,801	(1,083,801)
다. 예상계약유지비	7,758,011	5,706,063	2,051,948
라. 예상투자관리비	0	0	0
마. 위험조정변동	4,759,382	5,041,125	(281,743)
바. 보험계약마진상각	14,903,638	11,781,896	3,121,742
사. 보험취득현금흐름 상각	676,440	399,754	276,686
아. 손실요소 배분액	(8,682,229)	(4,757,147)	(3,925,082)
(1) 최선추정 수익인식 배분	(8,499,895)	(4,625,218)	(3,874,678)
(2) 위험조정 수익인식 배분	(182,334)	(131,930)	(50,404)
자. 기타보험수익	(40,079,595)	17,860,118	(57,939,714)
(1) 보험취득현금흐름 경험조정	0	0	0
(2) 수취보험료 경험조정	(40,079,595)	17,860,118	(57,939,714)
(3) 기타	0	0	0
1-2. 보험료배분접근법 보험수익	0	0	0
2. 보험서비스비용	134,441,390	198,924,314	(64,482,924)
2-1. 일반모형/변동수수료접근법 보험서비스비용	134,441,390	198,924,314	(64,482,924)
가. 발생보험금	8,830,033	89,521,039	(80,691,006)
(1) 발생사고요소 최선추정 인식액	8,830,033	89,521,039	(80,691,006)
(2) 발생사고요소 위험조정 인식액	0	0	0
나. 발생손해조사비	0	1,299,126	(1,299,126)
다. 발생계약유지비	7,485,812	7,605,919	(120,107)
라. 발생투자관리비	0	0	0
마. 손실부담계약관련비용(환입)	21,766,135	55,039,023	(33,272,888)
바. 발생사고요소조정	96,753,856	43,672,657	53,081,199
(1) 발생사고요소 최선추정 변동액	97,703,060	41,254,175	56,448,885
(2) 발생사고요소 위험조정 변동액	(949,204)	2,418,482	(3,367,686)
사. 보험취득현금흐름 상각	676,440	399,754	276,686
아. 손실요소 배분액	(8,682,229)	(4,757,147)	(3,925,082)
자. 기타보험서비스비용	7,611,344	6,143,944	1,467,400
(1) 보험취득현금흐름 경험조정	7,611,344	6,143,944	1,467,400
(2) 보험취득현금흐름자산 손상차손(환입)	0	0	0
(3) 기타	0	0	0
3. 재보험수익	119,802,711	54,777,178	65,025,533
3-1. 일반모형 재보험수익	119,802,711	54,777,178	65,025,533
가. 발생재보험금	76,069,008	13,294,503	62,774,505

(단위 : 천원)

## 8-3. (포괄)손익계산서

계정명	당기	전년 동기	증감(액)
(1) 발생사고요소 최선추정 인식액	76,069,008	13,294,503	62,774,505
(2) 발생사고요소 위험조정 인식액	0	0	0
나. 발생손해조사비	0	0	0
다. 손실회수요소관련수익	15,586,843	45,565,837	(29,978,994)
라. 발생사고요소조정	35,150,951	0	35,150,951
(1) 발생사고요소 최선추정 변동액	35,150,951	0	35,150,951
(2) 발생사고요소 위험조정 변동액	0	0	0
마. 손실회수요소 배분액	(7,004,091)	(4,083,162)	(2,920,928)
바. 기타재보험수익	0	0	0
4. 재보험서비스비용	121,159,742	11,681,472	109,478,270
4-1. 일반모형 재보험서비스비용	121,159,742	11,681,472	109,478,270
가. 예상재보험금	120,930,266	18,365,379	102,564,887
나. 예상손해조사비	0	0	0
다. 위험조정변동	2,753,127	(3,650)	2,756,777
라. 보험계약마진상각	9,654,021	3,007,503	6,646,517
마. 손실회수요소 배분액	(7,004,091)	(4,083,162)	(2,920,928)
(1) 최선추정부채 비용인식 배분	(6,992,580)	(3,934,284)	(3,058,297)
(2) 위험조정 비용인식 배분	(11,511)	(148,879)	137,368
바. 기타재보험서비스비용	(5,173,581)	(5,604,599)	431,018
(1) 재보험료 경험조정	(10,686,576)	(5,426,658)	(5,259,918)
(2) 기타	5,512,995	(177,941)	5,690,935
4-2. 보험료배분접근법 재보험서비스비용	0	0	0
5. 기타사업비용	2,753,127	2,476,346	276,781
<b>II. 투자손익</b>	<b>17,801,746</b>	<b>20,003,751</b>	(2,202,005)
1. 투자수익	19,019,273	21,479,951	(2,460,678)
가. 보험금융수익	12,404,925	15,066,940	(2,662,016)
(1) 보험계약보험금융수익	10,783,456	15,066,940	(4,283,484)
① 보험금융이자수익	2,771,818	5,663,213	(2,891,395)
② 환율변동수익	0	172,063	(172,063)
③ 할인율변동수익	8,011,638	9,231,665	(1,220,026)
④ 기타	0	0	0
(2) 재보험계약보험금융수익	1,621,469	0	1,621,469
① 보험금융이자수익	917,866	0	917,866
② 환율변동수익	0	0	0
③ 할인율변동수익	703,603	0	703,603
④ 재보험자불이행위험변동액	0	0	0
⑤ 기타	0	0	0
나. 이자수익	4,261,032	3,559,854	701,178
(1) 예금이자	502,365	600,158	(97,792)

## 8-3. (포괄)손익계산서

계정명	당기	전년 동기	증감(액)
(2) 당기손익-공정가치측정유가증권이자	3,758,667	<b>2,959,696</b>	798,971
(3) 기타포괄손익-공정가치측정유가증권이자	0	0	0
(4) 상각후원가측정유가증권이자	0	0	0
(5) 대출채권이자	0	0	0
(6) 기타이자수익	0	0	0
다. 배당수익	0	0	0
(1) 당기손익-공정가치측정유가증권배당수익	0	0	0
(2) 기타포괄손익-공정가치측정유가증권배당수익	0	0	0
(3) 관계·종속기업투자주식 배당수익	0	0	0
(4) 기타배당수익	0	0	0
라. 임대료수익	0	0	0
마. 수수료수익	0	0	0
바. 금융자산처분이익	0	0	0
(1) 당기손익-공정가치측정유가증권처분이익	0	0	0
(2) 기타포괄손익-공정가치측정유가증권처분이익	0	0	0
(3) 상각후원가측정유가증권처분이익	0	0	0
(4) 대출채권처분이익	0	0	0
(5) 관계·종속기업투자주식처분이익	0	0	0
(6) 기 타	0	0	0
사. 금융상품재분류이익	0	0	0
아. 당기손익-공정가치측정금융상품평가이익	2,353,316	<b>2,853,157</b>	(499,841)
(1) 당기손익-공정가치측정금융자산평가이익	2,353,316	<b>2,853,157</b>	(499,841)
① 유가증권	2,353,316	<b>2,853,157</b>	(499,841)
② 대출채권	0	0	0
③ 기타	0	0	0
(2) 당기손익-공정가치측정금융부채평가이익	0	0	0
① 차입부채	0	0	0
② 요구불상환지분	0	0	0
③ 기타	0	0	0
자. 금전신탁이익	0	0	0
차. 금융상품손상차손환입	0	0	0
(1) 대손충당금환입	0	0	0
(2) 유가증권손상차손환입	0	0	0
① 상각후원가측정유가증권 손상차손환입	0	0	0
② 기타포괄손익-공정가치측정유가증권 손상차손환입	0	0	0
(3) 파생상품손상차손환입	0	0	0
(4) 기 타	0	0	0
카. 관계·종속기업투자주식 손상차손환입	0	0	0
타. 비금융자산손상차손환입	0	0	0

(단위 : 천원)

## 8-3. (포괄)손익계산서

계정명	당기	전년 동기	증감(액)
(1) 부동산손상차손환입	0	0	0
(2) 무형자산손상차손환입	0	0	0
(3) 기 타	0	0	0
파. 지분법평가이익	0	0	0
하. 파생상품거래이익	0	0	0
(매매목적파생상품거래이익)	0	0	0
(헤지목적파생상품거래이익)	0	0	0
(1) 이자율관련	0	0	0
(2) 통화관련	0	0	0
(3) 주식관련	0	0	0
(4) 신용관련	0	0	0
(5) 기타	0	0	0
거. 파생상품거래평가이익	0	0	0
(매매목적파생상품평가이익)	0	0	0
(헤지목적파생상품평가이익)	0	0	0
(1) 이자율관련	0	0	0
(2) 통화관련	0	0	0
(3) 주식관련	0	0	0
(4) 신용관련	0	0	0
(5) 기타	0	0	0
너. 외환차익	0	0	0
더. 외화환산이익	0	0	0
러. 부동산처분이익	0	0	0
(투자부동산 처분이익)	0	0	0
머. 재평가손실환입	0	0	0
버. 신탁보수	0	0	0
서. 금융부채상환이익	0	0	0
(1) 발행채권	0	0	0
(2) 요구불상환지분	0	0	0
(3) 기 타	0	0	0
어 . 열매수차익	0	0	0
저. 기타투자수익	0	0	0
2. 투자비용	1,217,526	1,476,200	(258,673)
가. 보험금융비용	991,423	1,241,192	(249,769)
(1) 보험계약보험금융비용	0	0	0
① 보험금융이자비용	0	0	0
② 환율변동비용	0	0	0
③ 할인율변동비용	0	0	0
④ 기타	0	0	0

## 8-3. (포괄)손익계산서

계정명	당기	전년 동기	증감(액)
(2) 재보험계약보험금용비용	991,423	1,241,192	(249,769)
① 보험금융이자비용	0	268,545	(268,545)
② 환율변동비용	0	0	0
③ 할인율변동비용	991,423	972,647	18,776
④ 재보험자불이행위험변동액	0	0	0
⑤ 기타	0	0	0
나. 이자비용	26,367	36,177	(9,809)
(1) 당좌차월이자	0	0	0
(2) 차입금이자	0	0	0
① 콜머니이자	0	0	0
② RP매도이자	0	0	0
③ 후순위차입금이자	0	0	0
④ 기타	0	0	0
(3) 발행채권이자	0	0	0
(4) 신탁계정차이자	0	0	0
(5) 요구불상환증권이자	0	0	0
(6) 리스부채이자	26,367	36,177	(9,809)
(7) 기타이자비용	0	0	0
다. 재산관리비	199,736	198,831	906
라. 부동산관리비	0	0	0
마. 지분법평가손실	0	0	0
바. 금융자산처분손실	0	0	0
(1) 당기손익-공정가치측정유가증권처분손실 (장외채권중개수수료)	0	0	0
(2) 기타포괄손익-공정가치측정유가증권처분손실 (장외채권중개수수료)	0	0	0
(3) 상각후원가측정유가증권처분손실 (장외채권중개수수료)	0	0	0
(4) 관계·종속기업투자주식 처분손실	0	0	0
(5) 대출채권처분손실	0	0	0
(6) 기 타	0	0	0
사. 금융상품재분류손실	0	0	0
아. 당기손익-공정가치측정금융상품평가손실	0	0	0
(1) 당기손익-공정가치측정금융자산평가손실	0	0	0
① 유가증권	0	0	0
② 대출채권	0	0	0
③ 기타	0	0	0
(2) 당기손익-공정가치측정금융부채평가손실	0	0	0
① 차입부채	0	0	0

## 8-3. (포괄)손익계산서

계정명	당기	전년 동기	증감(액)
② 요구불상환지분	0	0	0
③ 기타	0	0	0
자. 금전신탁손실	0	0	0
차. 금융상품손상차손	0	0	0
(1) 대손상각비	0	0	0
(2) 유가증권손상차손	0	0	0
① 상각후원가측정유가증권 손상차손	0	0	0
② 기타포괄손익-공정가치측정유가증권 손상차손	0	0	0
(3) 파생상품손상차손	0	0	0
(4) 기 타	0	0	0
카.관계·종속기업투자주식 손상차손	0	0	0
타.비금융자산손상차손	0	0	0
(1) 부동산손상차손	0	0	0
(2) 무형자산손상차손	0	0	0
(3) 기타	0	0	0
파. 파생상품거래손실	0	0	0
(매매목적파생상품거래손실)	0	0	0
(헤지목적파생상품거래손실)	0	0	0
(1) 이자율관련	0	0	0
(2) 통화관련	0	0	0
(3) 주식관련	0	0	0
(4) 신용관련	0	0	0
(5) 기타	0	0	0
하. 파생상품평가손실	0	0	0
(매매목적파생상품평가손실)	0	0	0
(헤지목적파생상품평가손실)	0	0	0
(1) 이자율관련	0	0	0
(2) 통화관련	0	0	0
(3) 주식관련	0	0	0
(4) 신용관련	0	0	0
(5) 기타	0	0	0
거. 외환차손	0	0	0
너. 외화환산손실	0	0	0
더. 부동산처분손실	0	0	0
(투자부동산 처분손실)	0	0	0
러. 재 평가 손 실	0	0	0
더. 부동산감가상각비	0	0	0
버. 무형자산상각비	0	0	0
서. 사용권자산상각비	0	0	0

(단위 : 천원)

## 8-3. (포괄)손익계산서

계정명	당기	전년 동기	증감(액)
어. 금융부채상환손실	0	0	0
(1) 발행채권	0	0	0
(2) 요구불상환지분	0	0	0
(3) 기 타	0	0	0
저. 기타투자비용	0	0	0
<b>III. 영업이익(또는영업손실)</b>	<b>4,501,661</b>	<b>(3,849,237)</b>	8,350,898
<b>IV. 영업외손익</b>	<b>(166,796)</b>	<b>10,016</b>	(176,811)
1. 영업외수익	390,840	827,392	(436,552)
가. 유형자산처분이익	0	0	0
나. 전기오류수정이익	0	0	0
다. 외환차익	0	0	0
라. 외화환산이익	390,840	827,392	(436,552)
마. 자산수증이익	0	0	0
바. 채무면제이익	0	0	0
사. 보험차익	0	0	0
아. 잡이익	0	0	0
2. 영업외비용	557,636	817,377	(259,741)
가. 유형자산처분손실	0	0	0
나. 기부금	1,000	0	1,000
다. 전기오류수정손실	0	0	0
라. 외환차손	74,591	28,968	45,623
마. 외화환산손실	482,045	788,409	(306,363)
바. 재해손실	0	0	0
사. 과징금. 과태료. 벌과금	0	0	0
아. 잡손실	0	0	0
<b>V. 법인세비용차감전순이익(또는순손실)</b>	<b>4,334,865</b>	<b>(3,839,222)</b>	8,174,087
<b>VI. 법인세비용</b>	<b>0</b>	<b>0</b>	0
<b>VII. 당기순이익(또는 당기순손실)</b>	<b>4,334,865</b>	<b>(3,839,222)</b>	8,174,087
(법인세차감후 중단사업손익)	0	0	0
(비상위험준비금 적립액)	0	0	0
(해약환급금준비금 적립액)	0	0	0
(보증준비금 적립액)	0	0	0
(대손준비금 적립액)	0	0	0
(비상위험준비금 및 해약환급금준비금 및 보증준비금)	4,334,865	(3,839,222)	8,174,087
<b>VIII. 기타포괄손익</b>	<b>0</b>	<b>0</b>	0
1. 기타포괄손익-공정가치측정금융상품평가손익	0	0	0
[지분상품평가손익]	0	0	0
2. 기타포괄손익-공정가치측정채무상품손실충당금	0	0	0
3. 보험계약자산(부채) 순금융손익	0	0	0



(단위 : 천원)

8-3. (포괄)손익계산서

계정명	당기	전년 동기	증감(액)
(1) 할인을 변경효과	0	0	0
(2) 환율 변경효과	0	0	0
(3) 기타	0	0	0
4. 재보험계약자산(부채) 순금융손익	0	0	0
(1) 할인을 변경효과	0	0	0
(2) 환율 변경효과	0	0	0
(3) 기타	0	0	0
5.관계 종속기업투자주식평가손익	0	0	0
6.해외사업환산손익	0	0	0
7.위험회피파생상품평가손익	0	0	0
8.재평가잉여금	0	0	0
9.보험수리적손익	0	0	0
10.기 타	0	0	0
<b>IX.총포괄손익</b>	<b>4,334,865</b>	<b>(3,839,222)</b>	8,174,087

\* 주요변동요인: 23년 12월에 관계사인 Pacific Life Re Global Limited에 출재보험을 시작하였으며, 당기에 재보험비용이 증가

8. 재무제표

8-4. 이익잉여금(결손금)처분계산서: 첨부 감사보고서 참조

8-5. 현금흐름표: 첨부 감사보고서 참조

8-6. 자본변동표: 첨부 감사보고서 참조

8-7. 주식사항

8-7-1) 중요회계처리 기준 및 방침: 첨부 감사보고서 참조

8-7-2) 대출금, 예치금 등 주요계정과목 내역: 첨부 감사보고서 참조

8-7-3) 사용제한 자산 내역: 해당사항 없음

8-7-4) 금융상품관련 주요사항

① 금융상품 현황

(단위 : 억원)

구분		당기		전기	
		장부가액	공정가액	장부가액	공정가액
금융자산	당기손익-공정가치 측정 유가증권	1,321	1,321	1,270	1,270
	당기손익인식금융자산	-	-	-	-
	기타포괄손익-공정가치 측정 유가증권	-	-	-	-
	매도가능금융자산	-	-	-	-
	상각 후 원가측정 유가증권	-	-	-	-
	만기보유금융자산	-	-	-	-
	대여금 및 수취채권	-	-	-	-
	합계	1,321	1,321	1,270	1,270
금융부채	당기손익인식금융부채	-	-	-	-
	기타금융부채 <sup>(주)</sup>	22	22	18	18
	합계	22	22	18	18

\* 한국채택국제회계기준 제1109호 (금융상품)에 따른 금융상품 분류

주) 단기간 내에 발생하는 미지급금, 미지급비용 등으로 합리적인 공정가치로 평가할 수 바 원가법으로 측정하였습니다.

## 9. 기타

### 9-1. 임원현황

( 2025 년 3 월 31 일 현재)

상근임원·사외이사	성명	직명	담당업무 또는 주된 직업	주요경력
상근임원	김헌 일	VP, Client Solutions, Protection, Korea	Head of Korea	Sales & Marketing

주) 사외이사로 피선된 자격을 ( ) 내에 기재할 것.

(사외이사로 피선된 자격 : 대주주추천, 소액주주추천 및 이사회추천으로 기재)

### 9-2 이용자편람

#### - 주주배당률

주주배당률은 납입자본금에 대한 배당금액의 비율을 나타내는 것으로 아래의 산식으로 산출합니다.

○ 주주배당률 = 배당금액 / 납입자본금 × 100

#### - 주당배당액

주당배당액은 1주당 배당금액을 나타내는 것으로 아래의 산식으로 산출합니다.

○ 주당배당액 : 배당금액/발행주식수

#### - 배당성향

배당성향은 세후 당기순이익에 대한 배당금액의 비율로 아래의 산식을 적용하여 산출합니다.

○ 배당성향 = 배당금액 / 세후 당기순이익 × 100

(세후 당기순이익은 연결전 일반계정의 세후 당기순이익을 말함)

#### - 계약자배당전잉여금

계약자배당전잉여금이란 손보사의 회계연도중에 신규발생한 계약자배당금을 제외한 책임준비금(금리차보장배당 등의 소요액과 계약자배당금의 부리이자를 포함한 금액)을 우선 적립한 후의 잔여액을 말하며 계약자배당은 이 금액을 기준으로 이루어집니다.

#### - 당기손익인식증권

일반적으로 단기간내의 매매이익을 목적으로 취득하는 금융자산을 의미합니다.

#### - 매도가능증권(매도가능금융자산)

매도가능 항목으로 지정한 비파생금융자산 또는 다음의 금융상품으로 분류되지 않는 비파생금융자산

#### - 만기보유증권(만기보유금융자산)

만기가 확정된 채무증권으로서 상환금액이 확정되었거나 확정이 가능한 채무증권을 만기까지 보유할 적극적인 의도 또는 능력이 있는 경우에 한함.

#### - 부실대출

부실대출은 총대출중 고정, 회수의문 및 추정손실을 합한 것으로 보험회사의 자산건전성을 측정 할 수 있는 지표입니다.

1) 고정은 다음의 1에 해당하는 자산을 말합니다.

- 경영내용, 재무상태 및 미래현금흐름 등을 감안할 때 채무상환능력의 저하를 초래할 수 있는 요인이 현재화되어 채권회수에 상당한 위험이 발생한것으로 판단되는 거래처(고정거래처)에 대한 자산

- 3월이상 연체대금을 보유하고 있는 거래처에 대한 자산중 회수예상가액 해당부분

- 최종부도 발생, 청산.파산절차 진행 또는 폐업 등의 사유로 채권회수에 심각한 위험이 존재하는 것으로 판단되는 거래처에 대한 자산중 회수예상가액 해당부분

- "회수의문거래처" 및 "추정손실거래처"에 대한 자산중 회수예상가액 해당부분

2) 회수의문은 다음의 1에 해당하는 자산을 말합니다.

- 경영내용, 재무상태 및 미래현금흐름등을 감안할 때 채무상환능력이 현저히 악화되어 채권회수에 심각한 위험이 발생한 것으로 판단되는 거래처에 대한 자산 중 회수예상가액 초과부분

- 3월이상 12월미만 연체대출금을 보유하고 있는 거래처에 대한 자산중 회수예상가액 초과부분

3) 추정손실은 다음의 1에 해당하는 자산을 말합니다.

- 경영내용, 재무상태 및 미래현금흐름 등을 감안할 때 채무상환능력의 심각한 악화로 회수불능이 확실하여 손실처리가 불가피한 것으로 판단되는 거래처에 대한 자산 중 회수예상가액 초과부분

- 12월이상 연체대금을 보유하고 있는 거래처에 대한 자산중 회수예상가액 초과부분

- 최종부도 발생, 청산.파산절차 진행 또는 폐업 등의 사유로 채권회수에 심각한 위험이 존재하는 것으로 판단되는 거래처에 대한 자산중 회수예상가액 초과부분

- 파생금융상품거래

통화, 채권, 주식 등 기초자산의 가격에 근거하여 그 가치가 결정되는 금융상품을 매매하거나 이로부터 발생하는 장래의 현금흐름을 교환하기로 하는 거래 및 기타 이를 이용하는 거래입니다.

- 1) 장내거래는 거래소가 정하는 방법 및 기준에 따라 행하여지는 파생금융상품거래입니다.
- 2) 장외거래는 장내거래가 아닌 당사자간의 계약에 의한 파생금융상품거래입니다.
- 3) 헷지거래는 기초자산의 손실을 감소 혹은 제거하기 위한 파생금융상품거래입니다.
- 4) 트레이딩거래는 거래목적이 헷지거래에 해당되지 않는 모든 파생금융상품 거래입니다.

- 지급여력비율

지급여력비율이란 보험계약자에 대한 채무를 안정적으로 확보기 위해 보험종목별 위험도 따라 보험계약준비금에 더해 보유하여야 할 자산기준에 대한 순자산 비율을 말하고, 이는 보험회사 자본적정성(Capital Adequacy)을 측정하는 지표입니다.

○ 지급여력비율 = (지급여력금액/지급여력기준금액) × 100

○ 지급여력금액 : 납입자본금, 자본잉여금, 이익잉여금, 비상위험준비금 등의 합계액에서 미상각신계약비, 무형자산 등의 합계액을 차감한 금액으로 하며, 이는 보험회사가 보유하고 있는 순자산가치를 의미합니다.

○ 지급여력기준금액 : 보험위험액, 금리위험액, 신용위험액, 시장위험액 및 운영위험액을 각각 구한 후 산식을 적용하여 산출합니다.

○ 가용자본 : 보험회사에 예상치 못한 손실이 발생시 이를 보전하여 지급능력을 유지할 수 있도록 하는 리스크버퍼(Risk Buffer)로서 지급여력금액에 해당합니다.

○ 요구자본 : 보험회사에 내재된 보험-금리-시장-신용-운영위험액의 규모를 측정하여 산출된 필요 자기자본으로 지급여력기준금액에 해당합니다.

지급여력기준금액 = + 운영위험액 (단, i, j는 보험, 금리, 신용, 시장)

- ROA (Return on Assets)

보험회사의 총자산을 사용하여 이익을 어느 정도 올리고 있는가를 나타내는 보험회사의 이익창출능력으로 자산대비수익률이라고도 합니다.

- ROE (Return on Equity)

보험회사에 투자된 자본을 사용하여 이익을 어느 정도 올리고 있는가를 나타내는 보험회사의 이익창출능력으로 자기자본수익률이라고도 합니다.

- 유동성 비율

유동성 비율은 손보사의 지급능력을 표시하는 지표로 그 비율이 높을수록 고객의 인출요구에 대한 지급능력이 높다는 것을 의미합니다.

- 유가증권평가손익

유가증권 평가손익은 회계결산일 현재 보유하고 있는 유가증권의 장부가와 당해 회계연도말의 공정가액 또는 순자산가액과의 차이를 의미합니다.

\* 장부가는 총회 결산승인후의 수정장부가를 의미합니다.

- 특별계정

특별계정은 보험업법 제108조에서 정하고 있는 특별계정과 동일한 개념으로, 일반계정과 구분 운용 및 회계처리하기 위하여 설정하는 계정을 말합니다.

손해보험회사는 현재 퇴직보험 및 퇴직연금에 대하여 특별계정을 설정하고 있습니다.

- 특수관계인

특수관계인은 증권거래법시행령 제10조의3의 제2항에 해당하는 자로서, 최대주주 또는 주요주주의 직계존비속 등 친족 및 그들과 합산하여 30%이상을 출자 또는 사실상 영향력을 행사하고 있는 경우 당해 법인 기타 단체와 그 임원 등을 말합니다.

- 신용평가등급

신용평가 전문기관에서 정한 등급을 의미하며, 평가등급으로는 채무의 상환능력을 평가한 장.단기신용등급 등이 있습니다. 장기신용등급은 장기 채무 상환능력 및 상환불능 위험, 투자자에 법적인 보호정도 등을 나타내는 것이며, 단기신용등급은 1년미만 단기채무 상환능력 및 상환불능 위험 등을 나타냅니다.

각 신용평가기관별로 신용등급 체계는 다르게 표현될 수 있습니다.

예시) 외국의 주요 신용평가 전문기관 등급표

구 분		Moody's	S & P	IBCA
장 기	투자적격 등급	Aaa~Baa3(10등급)	AAA~BBB-(10등급)	AAA~BBB(4등급)
	투자부적격 등급	Ba1~C(9등급)	BB+~D(12등급)	BB~C(5등급)
단 기	투자적격 등급	P-1~P-3(3등급)	A-1~A-3(3등급)	A1~A3(3등급)
	투자부적격 등급	NP	B~D (3등급)	B~C (2등급)