



2017년

**퍼시픽라이프리한국지점의 현황**

기간 : 2017.1.1 ~ 2017.12.31

- 보험업감독규정 제 7-44조의 규정에 의하여 작성 -

퍼시픽라이프리미티드 한국지점

## 목 차

### 1. 주요경영현황요약

- 1-1 회사개요
- 1-2 요약재무정보
- 1-3 사업실적
- 1-4 주요경영효율지표

### 2. 일반현황

- 2-1 선언문
- 2-2 경영방침
- 2-3 회사연혁
- 2-4 조직
- 2-5 임직원현황
- 2-6 모집조직현황
- 2-7 자회사
- 2-8 자본금
- 2-9 대주주
- 2-10 주식소유현황
- 2-11 계약자배당
- 2-12 주주배당
- 2-13 주식매수선택권 부여내용

### 3. 경영실적

- 3-1 경영실적 개요
- 3-2 손익발생원천별실적

### 4. 재무에 관한 사항

- 4-1 재무상황 개요
- 4-2 대출금운용
- 4-3 유가증권투자 및 평가손익
- 4-4 금융상품현황
- 4-5 금융상품의 공정가치 서열체계
- 4-6 부동산 보유현황
- 4-7 책임준비금 적립
- 4-8 책임준비금 적정성 평가
- 4-9 보험계약과 투자계약 구분
- 4-10 외화자산.부채
- 4-11 대손상각 및 대손충당금
- 4-12 대손준비금 등 적립
- 4-13 부실대출 현황
- 4-14 보험계약 현황
- 4-15 재보험 현황
- 4-16 재보험자산의 손상

### 5. 경영지표

- 5-1 자본의 적정성
- 5-2 자산건전성 지표
- 5-3 수익성 지표
- 5-4 유동성 지표
- 5-5 생산성 지표
- 5-6 신용평가 등급

## **6. 위험관리**

### **7. 기타경영현황**

- 7-1 자회사 경영실적
- 7-2 타금융기관과의 거래 내역
- 7-3 내부통제
- 7-4 기관경고 및 임원 문책사항
- 7-5 임직원대출잔액
- 7-6 사외이사 등에 대한 대출 및 기타거래 내역
- 7-7 금융소비자보호실태평가결과
- 7-8 민원발생건수
- 7-9 불완전판매비율, 불완전판매계약해지율 및 청약철회비율 현황
- 7-10 보험금 부지급률 및 보험금 불만족도
- 7-11 사회공헌활동
- 7-12 보험회사 손해사정업무 처리 현황
- 7-13 신탁부분

### **8. 재무제표**

### **9. 기타 필요한 사항**

- 9-1 임원 현황
- 9-2 이용자 편람

## 1. 주요 경영 현황 요약

### 1-1 회사개요

- 회사연혁	
2016.1.16	영업기금 56억원 도입
2016.3.30	한국 내 지점설치 허가 취득
2016.9.30	영업기금 15억원 증액 (총 영업기금 71억원)
2017.3.15	영업기금 12억원 증액 (총 영업기금 83억원)
2017.10.10	영업기금 12억원 증액 (총 영업기금 95억원)

### - 임원현황

구 분	성 명	직 명	담당업무
상근임원	김택중(金擇中)	지점장	지점업무 총괄

### - 조직현황

퍼시픽라이프프리미티드 한국지점의 조직현황은 2018년 2월말 현재 지점장 포함 총 9인으로 구성되어 있으며 조직도는 2-4에서 자세히 도시하고 있습니다.

### 1-2 요약재무정보

#### 1) 요약 대차대조표

(단위 : 백만원)

구 분	2017년도	2016년도	증 감(액)	
자 산	현금및현금성자산	5,168	4,312	856
	보험 및 기타 미수금	1,468	150	1,319
	유형자산	132	268	(136)
	기타자산	2	2	(0)
	자산총계	6,770	4,732	2,038
부 채	보험계약부채	1,076	0	1,076
	보험 및 기타 미지급금	188	365	(177)
	기타부채	19	31	(12)
	충당부채	38	38	0
	부채총계	1,320	434	886
자 본	자본금	9,492	7,154	2,338
	이익잉여금	-4,042	(2,856)	(1,186)
	자본총계	5,450	4,298	1,152

(K-IFRS 기준)

(총 자산의 증가는 보험 영업 손익 발생에 따른 재보미수금 증가(13억) 및 영업 기금 증액에 따른 예금 증가에 따름.)

2) 요약 손익계산서

(단위 : 백만원)

구분	2017년도	2016년도	증 감(액)
영업수익	3,458	19	3,439
1.수입보험료	3,447	0	3,447
2.이자수익	11	19	(8)
영업비용	4,644	2,349	2,295
1.보험금비용	1,278	0	1,278
2.보험계약부채전입액	1,076	0	1,076
3.사업비	2,290	2,349	(59)
영업이익(손실)	(1,186)	(2,330)	1,144
영업외수익(손실)	0	27	(27)
법인세차감전순이익	(1,186)	(2,303)	1,117
법인세비용	0	0	0
당기순손익	(1,186)	(2,303)	1,117
기타포괄손익	0	0	0
총포괄손익	(1,186)	(2,303)	1,117

(K-IFRS 기준)

(16년 3월 영업개시하여 2017년 중 처음으로 보험영업 손익이 발생함. 17년 약 11억의 보험손익 발생으로 당기순이익이 전년 대비 증가함.)

1-3. 사업실적

(단위 : 백만원)

구분	2017년도	2016년도	증 감(액)
수재보험료	3,447	0	3,447
수재보험금	1,233	0	1,233
순사업비	2,290	2,349	(59)

(K-IFRS 기준)

(16년 3월 영업개시하여 2017년 중 처음으로 보험영업 손익이 발생함. 17년 약 11억의 보험손익 발생으로 당기순이익이 전년 대비 증가함.)

1-4. 주요경영효율지표

1) 손해율

(단위 : %, 백만원)

구분	2017년도	2016년도	증 감(액)
발생손해액(A)	2,087	0	2,087
경과보험료(B)	3,180	0	3,180
손해율(A/B)	65.63	0.00	65.63

(K-IFRS 기준)

(16년 3월 영업개시하여 2016년 4분기까지 보험 영업 실적이 없음)

2) 사업비율

(단위 : %, 백만원)

구분	2017년도	2016년도	증 감(액)
순사업비(A)	2,290	2,349	(59)
보유보험료(B)	3,447	0	3,447
사업비율(A/B)	66.44	0.00	66.44

(K-IFRS 기준)

(16년 3월 영업개시하여 2016년 4분기까지 보험 영업 실적이 없음)

3) 자산운용율

(단위 : %, 백만원)

구분	2017년도	2016년도	증 감(액)
운용자산(A)	5,168	4,312	856
총자산(B)	6,770	4,732	2,038
자산운용율(A/B)	76.34	91.13	(14.79)

(K-IFRS 기준)

(17년말 보험미수금의 증가로 총자산 대비 운용자산의 비율이 전년대비 약 15% 감소함)

4) 자산수익율

(단위 : %, 백만원)

구 분	2017년도*	2016년도**	증 감(액)
투자영업손익(A)	11	19	(8)
경과총자산(B)	5,746	4,713	1,032
자산수익율(A/B)	0.19	0.40	(0.21)

(K-IFRS 기준)

(17년말 자산수익율은 당기 중 보험영업손익 발생에 따른 보험미수금 증가 및 영업기금 증액에 따른 예금 잔액 증가로 전년대비 약 0.2%p 감소함.)

\*자산수익율: 투자영업손익/((기초총자산+기말총자산-투자영업손익)/2)

\*\*자산수익율: 투자영업손익/(기말총자산-투자영업손익)

5) 효력상실해약율

해당사항없음

6) 계약유지율

해당사항없음

7) 금융소비자보호실태평가결과

해당사항없음

8) 신용평가등급\*

신용평가회사	S&P	Fitch rating
등급	AA-	A+

\* 본사인 퍼시픽라이프리 재보험사의 17년 신용평가등급임.

9) 지급여력비율

(단위 : %, 백만원)

구 분	2017년도	2016년도	증 감(액)
지급여력비율	756.08	3,105.17	(2,349.09)
지급여력금액	5,455	4,296	1,159
지급여력기준금액	721	138	583

(K-IFRS 기준)

(FY2017년 3분기부터 보험영업 실적 발생으로 인한 보험리스크금액 증가로 지급여력비율이 전년대비 약 2.349%p 감소함)

## 2. 일반 현황

### 2-1 선언문

항상 퍼시픽라이프리를 믿고 관심을 가져 주셔서 감사합니다.

금번 경영공시를 통해 회사의 경영성과 전반을 여러분과 함께 공유할 수 있게 되어 진심으로 기쁘게 생각합니다.

퍼시픽라이프 리미티드 한국지점은 영국 런던에 본사를 두고 있는 재보험사인 퍼시픽라이프리의 한국지점입니다. 2016년 3월 30일 금융위원회로부터 보험사업인가를 취득하여 국내 생명보험 및 제3보험의 재보험 시장에 성공적인 진입 후 지속적인 성장 및 수익성 창출이라는 목표를 위해 전 임직원이 최선의 노력을 경주하고 있습니다.

퍼시픽라이프 리미티드 한국지점은 고객사의 요구에 가장 적합한 해법을 제공하고자 하며, 장기적으로 신뢰할 수 있는 주요 재보험 파트너가 되고자 노력할 것입니다. 2017년 5월 세계 최고 신용평가기관인 미국 S&P사는 당사의 신용등급을 2016년에 이어 AA-(Stable)로 유지하였습니다. 지점 인가 후 수 개월 이내에 이미 국내 보험시장에서의 입지를 견고히 하였고, 이는 향후에도 새로운 재보험 거래를 창출하는 발판이 될 것입니다.

퍼시픽라이프 리미티드 한국지점은 장기 사망 및 질병 위험에 대한 특약재보험에 우선적으로 집중하려고 합니다. 장기적인 관점에서는 고객과의 친밀한 협력관계를 증진시키고 보험소비자로 하여금 가치있는 보장을 구매하도록 설계된 혁신적이고 시장을 선도할 수 있는 상품을 선보임으로써 대한민국 보험산업의 지속적인 발전에 기여하고자 합니다.

본 자료는 보험업감독규정 제 7-44 조의 규정에 의하여 작성하였으며, 퍼시픽라이프 리미티드 한국지점의 전반적인 사항에 대하여 성실하게 작성한 내용을 수록하고 있습니다.

### 2-2 경영방침

퍼시픽라이프리는 지속가능 성장 모델을 통한 안정적 수익성 달성으로 고객이 우선적으로 선택하는 재보험사로의 성장 및 회사가치의 증가를 목표로 하고 있습니다.

동 목표의 실현을 위하여 다음과 같은 미션을 가지고 경영에 임하고 있습니다.

- 퍼시픽라이프재보험을 고객의 최우선 선택 재보험사로 포지셔닝
- 다양하고 수익성있는 비즈니스 포트폴리오 운용
- 혁신적인 상품 아이디어 제공
- 경쟁력있는 가격 제시로 시장 공략
- 고객별 맞춤형 솔루션 제공
- 신뢰받고 융통성있는 상담자로서의 역할 수행

고객을 최우선시하는 퍼시픽라이프리는 체계적인 고객관리기법을 기획하고 관리하여 고객과의 장기적인 협력관계를 유지하고 궁극적으로는 상호 모두에게 수익 가능성을 넓혀 나가고자 합니다.

### 2-3 회사연혁

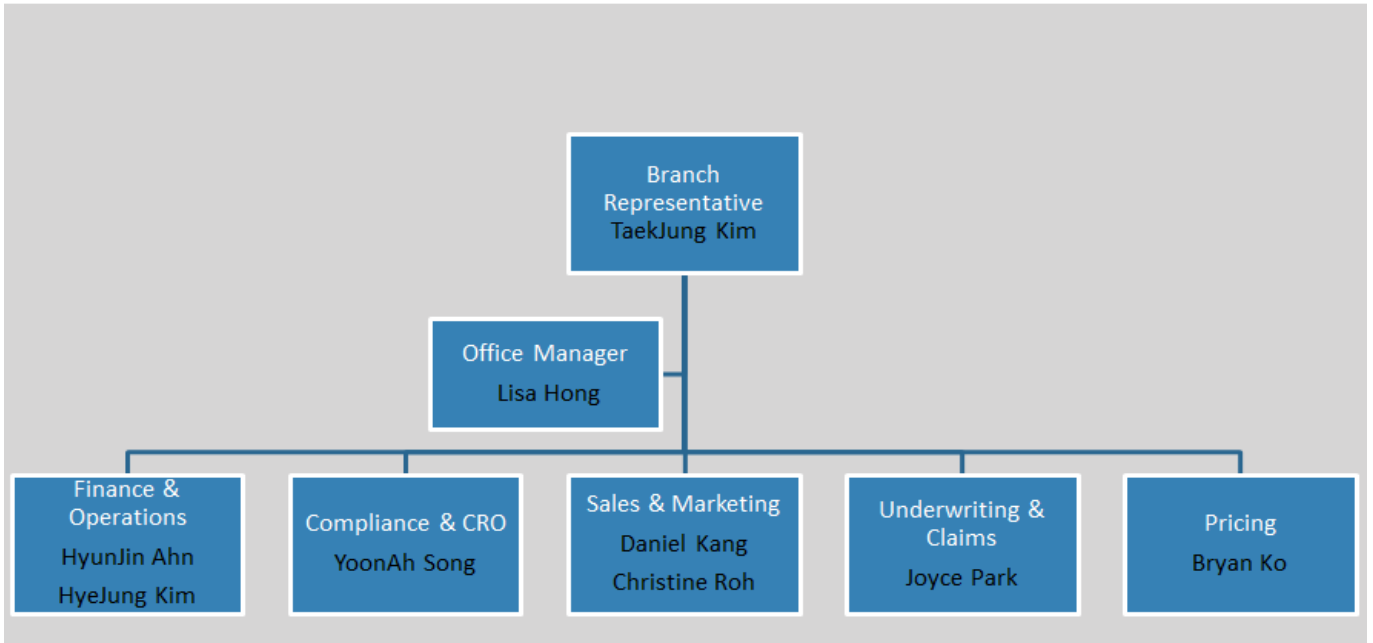
2016.1.16	영업기금 56억원 도입
2016.3.30	한국 내 지점설치 허가 취득
2016.9.30	영업기금 15억원 증액 (총 영업기금 71억원)
2017.3.15	영업기금 12억원 증액 (총 영업기금 83억원)
2017.10.10	영업기금 12억원 증액 (총 영업기금 95억원)

2-4 조직

1) 조직도

퍼시픽라이프프리미티드 한국지점은 2018년 2 월말 현재 등기임원인 지점장을 포함하여 총 9명의 임직원으로 구성되어 있으며, 상세 조직도는 아래에 도시하고 있습니다.

# PLRE KOREA BRANCH – ORG CHART

2) 영업조직

본부	지점	보상사무소	영업소	해외현지법인	해외지점	해외사무소	합계
	1						1



## 2-5 임직원현황

2018년 2월말 현재 퍼시픽라이프프리미티드 한국지점의 임직원 현황은 다음과 같습니다.

(단위 : 명)

구 분		2017년도	2016년도*
임원	등기임원(사외이사 포함)	1	1
	비등기임원	0	0
직원	정규직	8	8
	비정규직	0	0
합 계		9	9

\*2016년도 임직원 현황 자료는 2017년 2월 기준으로 작성 되었습니다.

## 2-6 모집조직현황 :

해당사항 없음

## 2-7 자회사 :

해당사항 없음

## 2-8 자본금

영업기금 : 95억

## 2-9 대주주 :

해당사항 없음

## 2-10 주식소유현황 :

해당사항 없음

## 2-11 계약자배당 :

해당사항 없음

## 2-12 주주배당 :

해당사항 없음

## 2-13 주식매수선택권 부여내용 :

해당사항 없음

### 3. 경영실적

#### 3-1. 경영실적 개요

(단위 : 억원)

구분	2017년도	2016년도	증감(액)
수입보험료	34.5	0	34.5
지급보험금	12.3	0	12.3
순사업비	22.9	23.5	(0.6)
장기환급금	0	0	0
총자산	67.7	47.3	20.4
보험계약준비금*	10.8	0	10.8
당기순손익	(11.9)	(23.0)	11.2

(K-IFRS 기준)

\*보험계약준비금에 기재한 금액은 책임준비금 10.8억원 및 비상위험준비금 0원으로 구성되어 있음

(16년 3월 영업개시하여 2017년 중 처음으로 보험영업 손익이 발생함. 17년 약 11억의 보험손익 발생으로 당기순이익이 전년 대비 증가함.)

#### 3-2. 손익발생원천별 실적

(단위 : 억원)

구분		2017년도	2016년도	증 감(액)
보험부문	보험영업손익	(1.2)	(23.5)	22.3
	(보험수익)	34.5	0	34.5
	(보험비용)	35.7	23.5	12.2
투자부문	투자영업손익	0.1	0.2	(0.1)
	(투자영업수익)	0.1	0.2	(0.1)
	(투자영업비용)	0	0	0
책임준비금전입액(Δ)		10.8	0	10.8
영업손익		(11.9)	(23.3)	11.4
기타부문	기타손익	(0)	0.3	(0.3)
	(기타수익)	0	0.3	(0.3)
	(기타비용)	0	0	0
특별계정 부문	특별계정손익	0	0	0
	(특별계정수익)	0	0	0
	(특별계정비용)	0	0	0
경상손익		(11.9)	(23.0)	11.2
특별이익		0	0	0
특별손실		0	0	0
법인세비용		0	0	0
당기순손익		(11.9)	(23.0)	11.2

(K-IFRS 기준)

(16년 3월 영업개시하여 2017년 중 처음으로 보험영업 손익이 발생함. 17년 약 11억의 보험손익 발생으로 당기순이익이 전년 대비 증가함.)

4. 재무에 관한 사항

4-1. 재무상황 개요

1) 일반계정

(단위 : 억원, %)

구 분	2017년도		2016년도		
		구성비		구성비	
자산	현금 및 예치금	51.7	76.34	43.1	91.16
	당기손익인식증권	0	0	0	0
	매도가능증권	0	0	0	0
	만기보유증권	0	0	0	0
	관계.종속기업투자주식	0	0	0	0
	대출채권	0	0	0	0
	부동산	0	0	0	0
	고정자산	1.3	1.94	2.7	5.66
	기타자산	14.7	21.72	1.5	3.17
	특별계정자산	0	0	0	0
자산총계	67.7	100.00	47.3	100.00	
부채	책임준비금	10.8	15.89	0.0	0.00
	기타부채	2.4	3.62	4.3	9.17
	특별계정부채	0	0	0	0
	부채총계	13.2	19.50	4.3	9.17
자본	자본총계	54.5	80.50	43.0	90.83
	부채및자본총계	67.7	100.00	47.3	100.00

(K-IFRS 기준)

(총 자산의 증가는 보험 영업 손익 발생에 따른 재보미수금 증가 및 영업 기금 증액에 따른 예금 증가가 일부 사업비 지출로 감소함.)

2) 기타사항

경영·자산 등에 관하여 중대한 영향을 미칠 수 있는 회계처리기준 등의 변경에 따른 준비사항 및 영향분석 : IFRS17 적용 관련해서 지속적으로 감독당국, 재보험업계 등과 논의중임.

4-2. 대출금운용

해당사항 없음

4-3. 유가증권투자 및 평가손익

1) 유가증권투자 및 평가손익

(단위 : 억원)

구 분	공정가액 <sup>1</sup>	평가손익		
일반계정	당기손익인식증권(A)	주식	0	0
		채권	0	0
		수익증권	0	0
		해외유가증권	0	0
		신종유가증권	0	0
		기타유가증권	0	0
	매도가능증권(B)	주식	0	0
		출자금	0	0
		채권	0	0
		수익증권	0	0
		해외유가증권	0	0
		신종유가증권	0	0
	만기보유증권(C)	채권	0	0
		수익증권	0	0
		해외유가증권	0	0
		신종유가증권	0	0
	관계.종속기업투자주식(D)	주식	0	0
		출자금	0	0
	소 계 (A+B+C+D)	0	0	
	특별계정 <sup>2</sup>	주식	0	0
채권		0	0	
수익증권		0	0	
해외유가증권		0	0	
기타유가증권		0	0	
소 계		0	0	
합 계	0	0		

(K-IFRS 기준)

<sup>1</sup>대여유가증권은 해당항목에 합산함

<sup>2</sup>주식형 및 혼합형 수익증권은 주식, 채권형 수익증권은 채권, 나머지는 기타로 분류

<sup>3</sup>특별계정 매도가능증권 평가손익을 대상으로 함

2) 특별계정 매도가능증권 평가손익  
해당사항 없음

**4-4. 금융상품 현황**

(단위 : 억원)

구 분*		당분기(2017 4Q)		전분기(2017 3Q)	
		장부가액	공정가액	장부가액	공정가액
금융자산	당기손익인식금융자산	0	0	0	0
	매도가능금융자산	0	0	0	0
	만기보유금융자산	0	0	0	0
	대여금및수취채권	0	0	0	0
	합계	0	0	0	0
금융부채	당기손익인식금융부채	0	0	0	0
	기타금융부채	0	0	0	0
	합계	0	0	0	0

(K-IFRS 기준)

\* 한국채택국제회계기준 제1039호(금융상품: 인식과 측정)에 따른 금융상품 분류

**4-5. 금융상품의 공정가치 서열체계**

(단위 : 억원)

항 목		공정가액 서열체계			
		레벨1*	레벨2**	레벨3***	합계
금융자산	당기손익인식금융자산	0	0	0	0
	매도가능금융자산	0	0	0	0
	합계	0	0	0	0
금융부채	당기손익인식금융부채	0	0	0	0

(K-IFRS 기준)

\* 동일한 자산이나 부채에 대한 활성시장의 조정되지 않은 공시가격

\*\* 직접적으로(예: 가격) 또는 간접적으로(예: 가격에서 도출되어) 관측 가능한 자산이나 부채에 대한 투입변수. 단 공정가치 레벨에 포함된 공시가격은 제외함)

\*\*\* 관측가능한 시장자료에 기초하지 않은 자산이나 부채에 대한 투입변수(관측가능하지 않은 투입변수)

**4-6. 부동산 보유현황**

해당사항 없음

**4-7. 책임준비금**

(단위 : 억원)

구 분		2017년도	2016년도
일반계정	보험료적립금	0	0
	지급준비금	8.1	0
	미경과보험료적립금	2.7	0
	보증준비금	0	0
	계약자배당준비금	0	0
	계약자이익배당준비금	0	0
	배당보험손실보전준비금	0	0
	소 계	10.8	0
특별	보험료적립금	0	0
	계약자배당준비금	0	0
	계약자이익배당준비금	0	0
	소 계	0	0
합 계		10.8	0

(K-IFRS 기준)

(16년 3월 영업개시하여 2016년 4분기까지 보험 영업 실적이 없음)

**4-8. 책임준비금적정성 평가**

A) 책임준비금 적정성평가 결과

(단위 : 백만원)

구 분			평가대상 준비금 (A)	LAT 평가액 (B)	잉여(결손) 금액 (C=A-B)
장기손해보험 (개인연금 포함)	금리확정형	유배당	0	0	0
		무배당	0	0	0
	금리연동형	유배당	0	0	0
		무배당	0	0	0
일반손해보험 (자동차보험 제외)			0	0	0
자동차보험			0	0	0
합계			0	0	0

(당 지점은 당기말 현재 지점 개설 이후 보험 영업 기간이 1년 미만으로 부채 적정성 평가를 수행하기에 충분한 지급보험금 통계자료를 보유하고 있지 않습니다)

B) 현행추정 가정의 변화수준 및 변화근거

주요가정*	변화수준		변화근거
	직전 평가시점	해당 평가시점	

\* 할인율, 위험률, 해약률 및 사업비율 등

C) 재평가 실시 이유

해당사항 없음

**4-9. 보험계약과 투자계약 구분**

(단위 : 억원)

계정	구 분*	당분기(2017 4Q)	전분기(2017 3Q)
일반	보험계약부채	10.8	2.3
	투자계약부채	0	0
	소 계	10.8	2.3
특별	보험계약부채	0	0
	투자계약부채	0	0
	소 계	0	0
합계	보험계약부채	10.8	2.3
	투자계약부채	0	0
	소 계	10.8	2.3

(K-IFRS 기준)

\* 보험업감독업무시행세칙 별표26 제2차(보험계약 분류 등)에 따른 구분

**4-10. 외화자산부채**

1) 형태별 현황

(단위 : 백만원)

구 분		2017년도	2016년도	증 감
자 산	예치금	0	0	0
	유가증권	0	0	0
	외국환	0	0	0
	부동산	0	0	0
	기타자산	0	0	0
	자산총계	0	0	0
부 채	차입금	0	0	0
	기타부채	0	0	0
	부채총계	0	0	0

(K-IFRS 기준)

2) 국가별 주요자산 운용현황

(단위 : 백만원)

구분	현금과 예치금	대출	유가증권			부동산	기타자산	합계
			채권	주식	기타			
	0	0	0	0	0	0	0	0
총계	0	0	0	0	0	0	0	0

(K-IFRS 기준)

**4-11. 대손상각 및 대손충당금**

(단위 : 백만원)

구 분		2017년도	2016년도	
대 손 충 당 금	금	6.6	0	
	일 반 계 정	국내분	6.6	0
		국외분	0	0
		합계	6.6	0
	특 별 계 정	0	0	
대 손 준 비 금	금	0	0	
	일 반 계 정	국내분	0	0
		국외분	0	0
		합계	0	0
	특 별 계 정	0	0	
합 계	금	6.6	0	
	일 반 계 정	국내분	6.6	0
		국외분	0	0
		합계	6.6	0
	특 별 계 정	0	0	
대 손 상 각 액	금	0	0	
	일 반 계 정	국내분	0	0
		국외분	0	0
		합계	0	0
	특 별 계 정	0	0	

(K-IFRS 기준)

(17년도말 대손경험율에 따른 대손충당금은 0이나 17년 12월말 현재 보험업감독규정에 따라 대손충당금을 적립하였고 현재의 누적결손금이 처리되면 보험업 감독 규정에 따라 한국채택국제 회계기준에 의한 대손충당금 적립액이 금융자산건전성 분류기준에 따른 대손충당금에 미달하는 경우 그 차액 만금을 대손준비금으로 적립할 예정임)

**4-12. 대손준비금 등 적립**

(단위 : 백만원)

계정	전분기말	전입	환입	당분기말
이익잉여금	대손준비금 <sup>1</sup>	0	0	0
	비상위험준비금 <sup>2</sup>	0	0	0
	합계	0	0	0

<sup>1</sup>보험업감독규정 제7-4조에 따라 적립된 금액

<sup>2</sup>보험업감독규정 제6-18조의2에 따라 적립된 금액

**4-13. 부실대출현황**

해당사항 없음

4-14. 보험계약현황

(단위 : 건, 억원, %)

구분	2017년도				2016년도			
	건수		수재보험료		건수		수재보험료	
	구성비		구성비		구성비		구성비	
일반계정	화재	0	0	0	0	0	0	0
	해상	0	0	0	0	0	0	0
	자동차	0	0	0	0	0	0	0
	보증	0	0	0	0	0	0	0
	특종	0	0	14.8	42.84	0	0	0
	장기	0	0	19.7	57.16	0	0	0
개인연금	0	0	0	0	0	0	0	
일반계정계	0	0	34.5	100.00	0	0	0	
특별계정계	0	0	0	0	0	0	0	
합계	0	0	34.5	100.00	0	0	0	

주) 특별계정은 퇴직보험, 퇴직연금 특별계정임

(K-IFRS 기준)

(16년 3월 영업개시하여 2017년 중 처음으로 보험영업 손익이 발생함)

4-15. 재보험 현황

1) 국내 재보험거래현황

(단위 : 억원)

구분		전반기 (2017. 06. 30)	당반기 (2017. 12. 31)	전반기대비 증감액
국	수재	수입보험료	0	34.5
		지급수수료	0	0.9
		지급보험금	0	12.8
		수지차액(A)	0	20.8
내	출재	수입보험료	0	0.0
		지급수수료	0	0.0
		지급보험금	0	0.0
		수지차액(B)	0	0.0
순수지차액(A+B)		0	20.8	20.8

(K-IFRS 기준)

2) 국외 재보험거래현황

(단위 : 억원)

구분		전반기 (2017. 06. 30)	당반기 (2017. 12. 31)	전반기대비 증감액
국	수재	수입보험료	0	0
		지급수수료	0	0
		지급보험금	0	0
		수지차액(A)	0	0
외	출재	수입보험료	0	0
		지급수수료	0	0
		지급보험금	0	0
		수지차액(B)	0	0
순수지차액(A+B)		0	0	0

(K-IFRS 기준)

4-16. 재보험자상의 손상

(단위 : 백만원)

구분	당분기 (2017. 12. 31)	전분기 (2017. 09. 30)	증 감	손상사유
재보험자산	0	0	0	0
손상차손	0	0	0	0
장부가액**	0	0	0	0

(K-IFRS 기준)

\* 손상차손을 인식한 경우, 그 사유를 기재

\*\* 장부가액 = 재보험자산 - 손상차손

5. 경영지표

5-1. 자본의 적정성

1) B/S상 자기자본

(단위 : 백만원)

구 분	2017년 4/4분기	2017년 3/4분기	2017년 2/4분기
자본총계	5,450	4,133	4,171
자본금	9,492	8,334	8,334
자본잉여금	0	0	0
이익잉여금	(4,042)	(4,201)	(4,163)
자본조정	0	0	0
기타포괄손익누계액	0	0	0

(K-IFRS 기준)

(2017년 4분기 중 영업기금이 약 12억 증액되어 2017년 3/4분기 대비 자본금이 증가함)

2) 지급여력비율 내용 및 산출방법 개요

(단위 : 백만원, %)

구 분	2017년 4/4분기	2017년 3/4분기	2017년 2/4분기
지급여력비율(A/B)	756.08	1,816.39	3,048.85
지급여력금액(A)	5,455	4,131	4,169
지급여력기준금액(B)	721	227	137
I. RBC 연결재무제표에 따른 지급여력기준금액	721	227	137
보험위험액	585	135	0
금리위험액	0	0	0
신용위험액	243	143	137
시장위험액	0	0	0
운영위험액	34	8	0
II. 국내 관계 보험회사 지급여력기준금액 * 지분율	0	0	0
III. 국내 비보험금융회사 필요자본량 * 조정치* 지분율	0	0	0
IV. 비금융회사에 대한 필요자본량	0	0	0

(K-IFRS 기준)

(17년 4분기 지급여력 비율은 3분기 대비 1,060% 감소함. 이는, 4분기 보험료 수익이 19억 증가하며 보험위험액과 운영위험액이 증가하였고 4분기말 보험 미수금이 10억 증가하며 신용위험액도 함께 증가하였기 때문임 )

3) 최근 3개 사업연도 주요 변동 요인

(단위 : 백만원, %)

구 분	2017년	2016년도	2015년도
지급여력비율(A/B)	756.08	3,105.17	
지급여력금액(A)	5,455	4,296	
지급여력기준금액(B)	721	138	

(K-IFRS 기준)

(FY2017년 3분기부터 보험영업 실적 발생으로 인한 보험리스크금액 증가로 지급여력비율이 전년대비 약 2,349%p 감소함)

5-2. 자산건전성 지표

1) 부실자산비율

(단위 : 백만원, %, %P)

구 분	2017년도	2016년도	전년대비 증감
가중부실자산(A)	0	0	0
자산건전성 분류대상자산(B)	1,325	0	1,325
비율(A/B)	0.00	0.00	0.00

(K-IFRS 기준)

(17년 4분기말 재보험미수금 증가로 인한 자산건전성 분류대상 자산 증가)

5-3. 수익성 지표

1) 손해율

(단위 : 백만원, %, %P)

구 분	2017년도	2016년도	전년대비 증감
발생손해액(A)	2,087	0	2,087
경과보험료(B)	3,180	0	3,180
손해율(A/B)	65.63	0.00	65.63

(K-IFRS 기준)

(16년 3월 영업개시하여 2016년 4분기까지 보험 영업 실적이 없음)



2) 사업비율 (단위 : 백만원, %, %P)

구 분	2017년도	2016년도	전년대비 증감
순사업비(A)	2,290	2,349	(59)
보유보험료(B)	3,447	0	3,447
사업비율(A/B)	66.44	0.00	66.44

(K-IFRS 기준)

(16년 3월 영업개시하여 2016년 4분기까지 보험 영업 실적이 없음)

3) 운용자산이익률 (단위 : 백만원, %, %P)

구 분	2017년도	2016년도	전년대비 증감
투자영업손익(A)	11	19	(8)
경과운용자산(B)	4,735	4,312	423
운용자산이익률(A/B)	0.23	0.44	(0.21)

(K-IFRS 기준)

(전년대비 경과운용자산은 영업기금 증액으로 증가한 반면 예금이자 감소로 운용자산이익률이 0.2%p 감소함)

4) ROA (단위 : 백만원, %, %P)

구 분	2017년도	2016년도	전년대비 증감
ROA	(20.62)	(51.55)	30.93

(K-IFRS 기준)

(16년 3월 영업개시하여 2017년 중 처음으로 보험영업 손익이 발생함. 17년 약 11억의 보험손익 발생으로 당기순이익이 전년 대비 증하여 ROA가 31%p 개선됨.)

5) ROE (단위 : 백만원, %, %P)

구 분	2017년도	2016년도	전년대비 증감
ROE	(24.34)	(60.93)	36.59

(K-IFRS 기준)

(16년 3월 영업개시하여 2017년 중 처음으로 보험영업 손익이 발생함. 17년 약 11억의 보험손익 발생으로 당기순이익이 전년 대비 증하여 ROE가 37%p 개선됨.)

5-4. 유동성 지표

1) 유동성비율 (단위 : 백만원, %, %P)

구 분	2017년도	2016년도	전년대비 증감
유동성자산(A)	5,168	4,312	856
평균지급보험금(B)	308	0	308
비율(A/B)	1,676.14	0.00	1,676.14

(K-IFRS 기준)

(16년 3월 영업개시하여 2016년 4분기까지 보험 영업 실적이 없음. 유동자산은 당기 중 영업기금 증액으로 24억 증가하였으나 사업비 집행으로 일부 감소하며 전년대비 약 9억원 증가함)

2) 현금수지차비율 (단위 : 백만원, %, %P)

구 분	2017년도	2016년도	전년대비 증감
현금수지차(A)	(1,287)	(2,169)	882
보유보험료(B)	3,447	0	3,447
비율(A/B)	(37.34)	0.00	(37.34)

(K-IFRS 기준)

(16년 3월 영업개시하여 2016년 4분기까지 보험 영업 실적이 없음. 17년 약 11억의 보험손익 발생으로 현금 수지차가 전년대비 9억원 가량 개선됨)

5-5. 생산성 지표

해당사항 없음

5-6. 신용평가등급\*

신용평가회사	S&P	Fitch rating
등급	AA-	A+

\* 본사인 퍼시픽라이프리 재보험사의 17년 신용평가등급임.

**6. 위험관리**

내부 자본적정성 평가 및 관리절차에 관한 사항

도입현황	유예사유	향후 추진일정
검토 중	지점 경영진의 결정	2019년 12월까지 유예 결정

주) 도입현황이 '도입완료'인 경우 그 시점을 함께 기재하고, '도입 준비중'인 경우 유예 사유와 향후 추진일정을 서술

**7. 기타 경영현황**

**7-1 자회사 경영실적**

해당사항 없음

**7-2 타금융기관과의 거래내역**

해당사항 없음

**7-3 내부통제**

내부통제 기준 준용

**7-4 기관경고 및 임원문책사항**

해당사항 없음

**7-5. 임직원대출잔액**

해당사항 없음

**7-6. 사외이사 등에 대한 대출 및 기타거래 내역**

해당사항 없음

**7-7. 금융소비자보호실태평가결과**

해당사항 없음

**7-8. 민원발생건수**

해당사항 없음

**7-9. 불안전판매비율 현황**

해당사항 없음

**7-10. 보험금 부지급률 및 보험금 불만족도**

해당사항 없음

**7-11. 사회공헌활동**

1) 사회공헌활동 비전

해당사항없음

2) 사회공헌활동 주요현황

(단위 : 백만원, 명)

구분	사회공헌 기부금액	전담 직원수	내규화 여부	봉사인원		봉사기간		인원수		당기 순이익
				임직원	설계사	임직원	설계사	임직원	설계사	
2017	0	0	X	0	0	0	0	6	0	-1,186

\*자사는 설계사 인력이 없음

3) 분야별 주요 사회공헌활동 주요내용

(단위 : 명)

분야	주요 사회공헌활동	기부(집행)금액	자원봉사활동			
			임직원		설계사	
			인원	시간	인원	시간
지역사회·공익		0	0	0	0	0
문화·예술·스포츠		0	0	0	0	0
학술·교육		0	0	0	0	0
환경보호		0	0	0	0	0
글로벌 사회공헌		0	0	0	0	0
공동사회공헌		0	0	0	0	0
서민금융		0	0	0	0	0
기타		0	0	0	0	0
총 계		0	0	0	0	0

\*자사는 설계사 인력이 없음

**7-12. 보험회사 손해사정업무 처리현황**

해당사항 없음

**7-13. 신탁계정**

해당사항 없음

**8. 재무제표**

별도 파일 첨부

**9. 기타 필요한 사항**

**9-1. 임원현황**

2018년 2월말 현재 퍼시픽라이프프리미티드 한국지점의 임원현황은 다음과 같습니다.

상근임원.사외이사.이사대우	성 명	담당업무 또는 주된 작업	주요경력
상근임원	김택중(金 擇 中)	지점총괄	우리아비바생명보험주식회사

## 9-2. 이용자편람

### - 주주배당률

주주배당률은 납입자본금에 대한 배당금액의 비율을 나타내는 것으로 아래의 산식으로 산출합니다.

$$\circ \text{주주배당률} = \text{배당금액} / \text{납입자본금} \times 100$$

### - 주당배당액

주당배당액은 1주당 배당금액을 나타내는 것으로 아래의 산식으로 산출합니다.

$$\circ \text{주당배당액} : \text{배당금액} / \text{발행주식수}$$

### - 배당성향

배당성향은 세후 당기순이익에 대한 배당금액의 비율로 아래의 산식을 적용하여 산출합니다.

$$\circ \text{배당성향} = \text{배당금액} / \text{세후 당기순이익} \times 100$$

(세후 당기순이익은 연결전 일반계정의 세후 당기순이익을 말함)

### - 계약자배당전잉여금

계약자배당전잉여금이란 손보사의 회계연도중에 신규발생한 계약자배당금을 제외한 책임준비금

(금리차보장배당 등의 소요액과 계약자배당금의 부리이자를 포함한 금액)

을 우선 적립한 후의 잔여액을 말하며 계약자배당은 이 금액을 기준으로 이루어집니다.

### - 당기손익인식증권

일반적으로 단기간내의 매매이익을 목적으로 취득하는 금융자산을 의미합니다.

### - 매도가능증권(매도가능금융자산)

매도가능 항목으로 지정한 비파생금융자산 또는 다음의 금융상품으로 분류되지 않는 비파생금융자산

### - 만기보유증권(만기보유금융자산)

만기가 확정된 채무증권으로서 상환금액이 확정되었거나 확정이 가능한 채무증권을 만기까지 보유할 적극적인 의도 또는 능력이 있는 경우에 한함.

### - 부실대출

부실대출은 총대출중 고정, 회수의문 및 추정손실을 합한 것으로 보험회사의 자산건전성을 측정 할 수 있는 지표입니다.

1) 고정은 다음의 1에 해당하는 자산을 말합니다.

- 경영내용, 재무상태 및 미래현금흐름 등을 감안할 때 채무상환능력의 저하를 초래할 수 있는 요인이 현재화되어 채권회수에 상당한 위험이 발생한것으로 판단되는 거래처(고정거래처)에 대한 자산

- 3월이상 연체대금을 보유하고 있는 거래처에 대한 자산중 회수예상가액 해당부분

- 최종부도 발생, 청산, 파산절차 진행 또는 폐업 등의 사유로 채권회수에 심각한 위험이 존재하는 것으로 판단되는 거래처에 대한 자산중 회수예상가액 해당부분

- "회수의문거래처" 및 "추정손실거래처"에 대한 자산중 회수예상가액 해당부분

2) 회수의문은 다음의 1에 해당하는 자산을 말합니다.

- 경영내용, 재무상태 및 미래현금흐름등을 감안할 때 채무상환능력이 현저히 악화되어 채권회수에 심각한 위험이 발생한 것으로 판단되는 거래처에 대한 자산중 회수예상가액 초과부분

- 3월이상 12월미만 연체대출금을 보유하고 있는 거래처에 대한 자산중 회수예상가액 초과부분

3) 추정손실은 다음의 1에 해당하는 자산을 말합니다.

- 경영내용, 재무상태 및 미래현금흐름 등을 감안할 때 채무상환능력의 심각한 악화로 회수불능이 확실하여 손실처리가 불가피한 것으로 판단되는 거래처에 대한 자산 중 회수예상가액 초과부분

- 12월이상 연체대금을 보유하고 있는 거래처에 대한 자산중 회수예상가액 초과부분

- 최종부도 발생, 청산, 파산절차 진행 또는 폐업 등의 사유로 채권회수에 심각한 위험이 존재하는 것으로 판단되는 거래처에 대한 자산중 회수예상가액 초과부분

### - 파생금융상품거래

통화, 채권, 주식 등 기초자산의 가격에 근거하여 그 가치가 결정되는 금융상품을 매매하거나 이로부터 발생하는 장래의 현금흐름을 교환하기로 하는 거래 및 기타 이를 이용하는 거래입니다.

1)장내거래는 거래소가 정하는 방법 및 기준에 따라 행하여지는 파생금융상품거래입니다.

2)장외거래는 장내거래가 아닌 당사자간의 계약에 의한 파생금융상품거래입니다.

3)헷지거래는 기초자산의 손실을 감소 혹은 제거하기 위한 파생금융상품거래입니다.

4)트레이딩거래는 거래목적이 헷지거래에 해당되지 않는 모든 파생금융상품 거래입니다.

- 지급여력비율

지급여력비율이란 보험계약자에 대한 채무를 안정적으로 확보기 위해 보험종목별 위험도 따라 보험계약준비금에 더해 보유하여야 할 자산기준에 대한 순자산 비율을 말하고, 이는 보험회사 자본적정성(Capital Adequacy)을 측정하는 지표입니다.

○ 지급여력비율 = (지급여력금액/지급여력기준금액) × 100

○ 지급여력금액 : 납입자본금, 자본잉여금, 이익잉여금, 비상위험준비금 등의 합계액에서 미상각신계약비, 무형자산 등의 합계액을 차감한 금액으로 하며, 이는 보험회사가 보유하고 있는 순자산가치를 의미합니다.

○ 지급여력기준금액 : 보험위험액, 금리위험액, 신용위험액, 시장위험액 및 운영위험액을 각각 구한 후 산식을 적용하여 산출합니다.

○ 가용자본 : 보험회사에 예상치 못한 손실이 발생시 이를 보전하여 지급능력을 유지할 수 있도록 하는 리스크버퍼(Risk Buffer)로서 지급여력금액에 해당합니다.

○ 요구자본 : 보험회사에 내재된 보험·금리·시장·신용·운영위험액의 규모를 측정하여 산출된 필요 자기자본으로 지급여력기준금액에 해당합니다.

지급여력기준금액=+운영위험액 (단, i, j는 보험, 금리, 신용, 시장)

- ROA (Return on Assets)

보험회사의 총자산을 사용하여 이익을 어느 정도 올리고 있는가를 나타내는 보험회사의 이익창출능력으로 자산대비수익률이라고도 합니다.

- ROE (Return on Equity)

보험회사에 투자된 자본을 사용하여 이익을 어느 정도 올리고 있는가를 나타내는 보험회사의 이익창출능력으로 자기자본수익률이라고도 합니다.

- 유동성 비율

유동성 비율은 손보사의 지급능력을 표시하는 지표로 그 비율이 높을수록 고객의 인출요구에 대한 지급능력이 높다는 것을 의미합니다.

- 유가증권평가손익

유가증권 평가손익은 회계결산일 현재 보유하고 있는 유가증권의 장부가와 당해 회계연도말의 공정가액 또는 순자산가액과의 차이를 의미합니다.

\* 장부가는 총회 결산승인후의 수정장부가를 의미합니다.

- 특별계정

특별계정은 보험업법 제108조에서 정하고 있는 특별계정과 동일한 개념으로, 일반계정과 구분 운용 및 회계처리하기 위하여 설정하는 계정을 말합니다.

손해보험회사는 현재 퇴직보험 및 퇴직연금에 대하여 특별계정을 설정하고 있습니다.

- 특수관계인

특수관계인은 증권거래법시행령 제10조의3의 제2항에 해당하는 자로서, 최대주주 또는 주요주주의 직계존비속 등 친족 및 그들과 합산하여 30%이상을 출자 또는 사실상 영향력을 행사하고 있는 경우 당해 법인, 기타 단체와 그 임원 등을 말합니다.

- 신용평가등급

신용평가 전문기관에서 정한 등급을 의미하며, 평가등급으로는 채무의 상환능력을 평가한 장, 단기신용등급 등이 있습니다. 장기신용등급은 장기 채무 상환능력 및 상환불능 위험, 투자자에 법적인 보호정도 등을 나타내는 것이며, 단기신용등급은 1년미만 단기채무 상환능력 및 상환불능 위험 등을 나타냅니다.

각 신용평가기관별로 신용등급 체계는 다르게 표현될 수 있습니다.

예시) 외국의 주요 신용평가 전문기관 등급표

구 분		Moody's	S & P	IBCA
장 기	투자적격 등급	Aaa~Baa3(10등급)	AAA~BBB-(10등급)	AAA~BBB(4등급)
	투자부적격 등급	Ba1~C(9등급)	BB+~D(12등급)	BB~C(5등급)
단 기	투자적격 등급	P-1~P-3(3등급)	A-1~A-3(3등급)	A1~A3(3등급)
	투자부적격 등급	NP	B~D (3등급)	B~C (2등급)