



2016년

**퍼시픽라이프한국지점의 현황**

기간 : 2016.1.1 ~ 2016.12.31

- 보험업감독규정 제 7-44조의 규정에 의하여 작성 -

퍼시픽라이프리미티드 한국지점

## 목 차

### 1. 주요경영현황요약

- 1-1 회사개요
- 1-2 요약재무정보
- 1-3 사업실적
- 1-4 주요경영효율지표

### 2. 일반현황

- 2-1 선언문
- 2-2 경영방침
- 2-3 회사연혁
- 2-4 조직
- 2-5 임직원현황
- 2-6 모집조직현황
- 2-7 자회사
- 2-8 자본금
- 2-9 대주주
- 2-10 주식소유현황
- 2-11 계약자배당
- 2-12 주주배당
- 2-13 주식매수선택권 부여내용

### 3. 경영실적

- 3-1 경영실적 개요
- 3-2 손익발생원천별실적

### 4. 재무에 관한 사항

- 4-1 재무상황 개요
- 4-2 대출금운용
- 4-3 유가증권투자 및 평가손익
- 4-4 금융상품현황
- 4-5 금융상품의 공정가치 서열체계
- 4-6 부동산 보유현황
- 4-7 책임준비금 적립
- 4-8 책임준비금 적정성 평가
- 4-9 보험계약과 투자계약 구분
- 4-10 외화자산·부채
- 4-11 대손상각 및 대손충당금
- 4-12 대손준비금 등 적립
- 4-13 부실대출 현황
- 4-14 보험계약 현황
- 4-15 재보험 현황
- 4-16 재보험자산의 손상

### 5. 경영지표

- 5-1 자본의 적정성
- 5-2 자산건전성 지표
- 5-3 수익성 지표
- 5-4 유동성 지표
- 5-5 생산성 지표
- 5-6 신용평가 등급

### 6. 위험관리

### 7. 기타경영현황

- 7-1 자회사 경영실적
- 7-2 타금융기관과의 거래 내역
- 7-3 내부통제
- 7-4 기관경고 및 임원 문책사항
- 7-5 임직원대출잔액
- 7-6 사외이사 등에 대한 대출 및 기타거래 내역
- 7-7 금융소비자보호실태평가결과
- 7-8 민원발생건수
- 7-9 불완전판매비율, 불완전판매계약해지율 및 청약철회비율 현황
- 7-10 보험금 부지급률 및 보험금 불만족도
- 7-11 사회공헌활동
- 7-12 보험회사 손해사정업무 처리 현황
- 7-13 신탁부분

**8. 재무제표**

**9. 기타 필요한 사항**

- 9-1 임원 현황
- 9-1 이용자 편람

1. 주요 경영 현황 요약

1-1 회사개요

- 회사연혁
- 2016.1.16      영업기금 56억원 도입
- 2016.3.30      한국 내 지점설치 허가 취득
- 2016.9.30      영업기금 15억원 증액 (총 영업기금 71억원)

- 임원 및 대주주현황

구분	성명	직명	담당업무
상근임원	정 사이먼 준	지점장	지점업무 총괄

- 조직현황

퍼시픽라이프리미티드 한국지점의 조직현황은 2017년 2월말 현재 지점장 포함 총 9인으로 구성되어 있으며 조직도는 2-4에서 자세히 도시하고 있습니다.

1-2 요약재무정보

1) 요약 대차대조표

(단위 : 백만원)

구분	2016년도		2015년도		
	금액	구성비	금액	구성비	
자 산	현금과 예치금	4,312	91.13		
	유가증권	0	0.00		
	대출채권	0	0.00		
	부동산	0	0.00		
	고정자산	268	5.66		
	기타자산	152	3.21		
	자산총계	4,732	100.00		
부 채	책임준비금	0	0.00		
	기타부채	434	9.17		
	부채총계	434	9.17		
자 본	자본금	7,154	151.18		
	자본잉여금	0	0.00		
	이익잉여금	-2,856	-60.35		
	기타자본조정	0	0.00		
	기타포괄손익누계액	0	0.00		
	자본총계	4,298	90.83		

(K-IFRS 기준)

(신설재보험사로 전년도 실적이 없습니다.)

2) 요약 손익계산서

(단위 : 백만원)

구분	2016년도	2015년도
영업수익	19	
영업비용	2,349	
영업이익	-2,330	
영업외수익	27	
영업외비용	0	
법인세차감전순이익	-2,303	
법인세비용	0	
당기순이익	-2,303	
기타포괄손익	0	
총포괄손익	-2,303	

(K-IFRS 기준)

(신설재보험사로 전년도 실적이 없습니다.)

1-3 사업실적

(단위 : 백만원)

구분	2016년도	2015년도
수재보험료	0	
수재보험금	0	
순사업비	2,349	

(K-IFRS 기준)

(신설재보험사로 전년도 실적이 없습니다.)

1-4 주요경영효율지표

(단위 : %, 백만원)

구분	2016년도	2015년도
손해율	0.00	
사업비율	0.00	
자산운용율	91.13	
자산수익율	0.40	
지급여력비율	3,105.17	
지급여력금액	4,296	
지급여력기준금액	138	

(K-IFRS 기준)

(신설재보험사로 전년도 실적이 없습니다.)

자산수익율=투자영업손익/기말총자산

## 2. 일반 현황

### 2-1 선언문

항상 퍼시픽라이프리를 믿고 관심을 가져 주셔서 감사합니다.

금번 경영공시를 통해 회사의 경영성과 전반을 여러분과 함께 공유할 수 있게 되어 진심으로 기쁘게 생각합니다.

퍼시픽라이프리 리미티드 한국지점은 영국 런던에 본사를 두고 있는 재보험사인 퍼시픽라이프리의 한국지점입니다. 2016년 3월 30일 금융위원회로부터 보험사업인가를 취득하여 국내 생명보험 및 제3보험의 재보험 시장에 성공적인 진입 후 지속적인 성장 및 수익성 창출이라는 목표를 위해 전 임직원이 최선의 노력을 경주하고 있습니다.

퍼시픽라이프리 리미티드 한국지점은 개별 고객의 요구에 가장 적합한 해법을 제공하고자 하며, 장기적으로 신뢰할 수 있는 주요 재보험 파트너가 되고자 노력할 것입니다. 2016년 7월 세계 최고 신용평가기관인 미국 S&P사는 당사의 신용등급을 AA-(Stable)로 상향하였습니다. 지점 인가 후 수 개월 이내에 이미 국내 보험시장에서 입지를 견고히 하였고, 이는 2017년을 포함하는 향후에 새로운 특약서를 창출하는 발판이 될 것입니다.

퍼시픽라이프리 리미티드 한국지점은 장기 사망 및 질병 위험에 대한 특약재보험에 우선적으로 집중하려고 합니다. 장기적인 관점에서는 고객과의 친밀한 협력관계를 증진시키고 보험소비자로 하여금 가치있는 보장을 구매하도록 설계된 혁신적이고 시장을 선도할 수 있는 상품을 선보임으로써 대한민국 보험산업의 지속적인 발전에 기여하고자 합니다.

본 자료는 보험업감독규정 제 7-44 조의 규정에 의하여 작성하였으며, 퍼시픽라이프리 리미티드 한국지점의 전반적인 사항에 대하여 성실하게 작성한 내용을 수록하고 있습니다.

### 2-2 경영방침

퍼시픽라이프리는 지속가능 성장 모델을 통한 안정적 수익성 달성으로 고객이 우선적으로 선택하는 재보험사로의 성장 및 회사가치의 증가를 목표로 하고 있습니다.

동 목표의 실현을 위하여 다음과 같은 미션을 가지고 경영에 임하고 있습니다.

- 퍼시픽라이프재보험을 고객의 최우선 선택 재보험사로 포지셔닝
- 다양하고 수익성있는 비즈니스 포트폴리오 운용
- 혁신적인 상품 아이디어 제공
- 경쟁력있는 가격 제시로 시장 공략
- 고객별 맞춤형 솔루션 제공
- 신뢰받고 융통성있는 상담자로서의 역할 수행

고객을 최우선시하는 퍼시픽라이프리는 체계적인 고객관리기법을 기획하고 관리하여 고객과의 장기적인 협력관계를 유지하고 궁극적으로는 상호 모두에게 수익 가능성을 넓혀 나가고자 합니다.

### 2-3 회사연혁

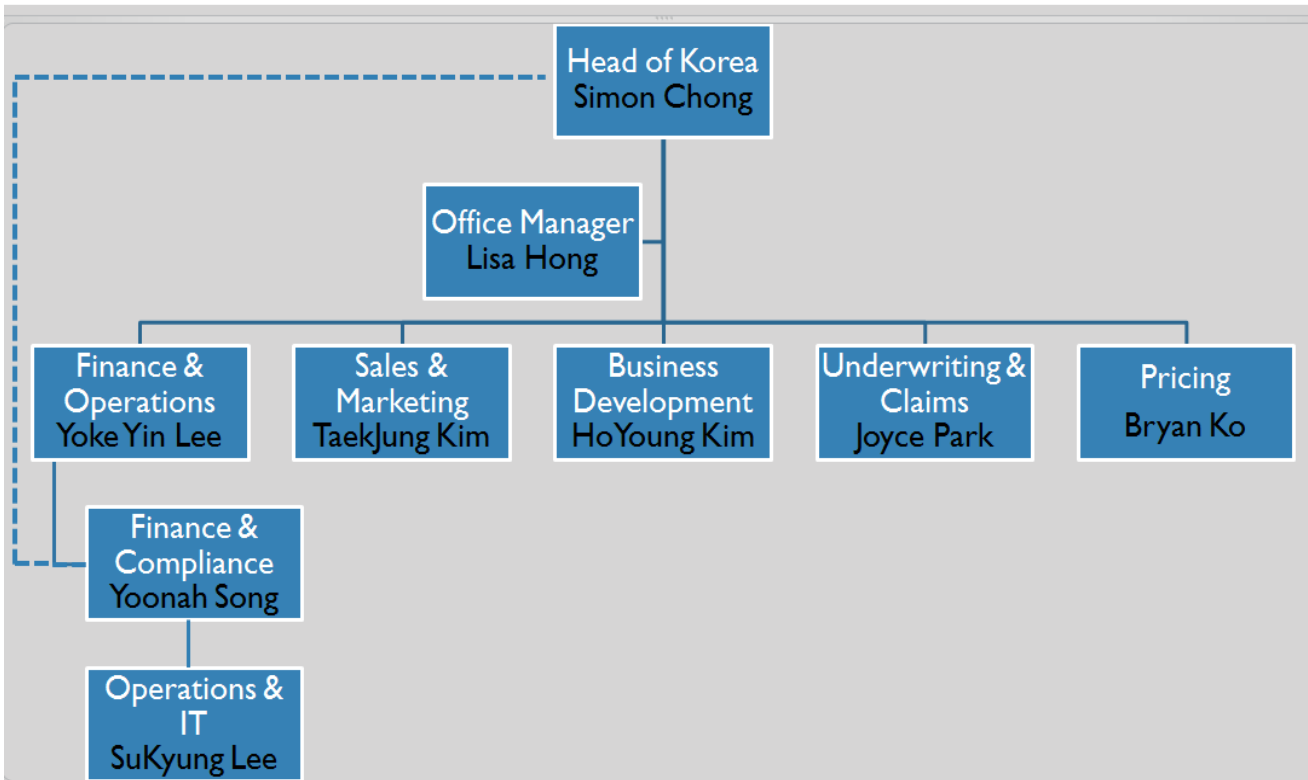
2016.1.16	영업기금 56억원 도입
2016.3.30	한국 내 지점설치 허가 취득
2016.9.30	영업기금 15억원 증액 (총 영업기금 71억원)

2-4 조직

1) 조직도

퍼시픽라이프프리미티드 한국지점은 2017년 2 월말 현재 등기임원인 지정장을 포함하여 총 9명의 임직원으로 구성되어 있으며, 상세 조직도는 아래에 도시하고 있습니다.

# KOREA BRANCH – ORGANIZATION CHART



2) 영업조직

본부	지점	보상사무소	영업소	해외현지법인	해외지점	해외사무소	합계
	1						1

**2-5 임직원현황**

2017년 2월말 현재 퍼시픽라이프프리미티드 한국지점의 임직원 현황은 다음과 같습니다.

(단위 : 명)

구 분		2016년도	2015년도
임원	등기임원(사외이사 포함)	1	
임원	비등기임원	0	
직원	정규직	8	
직원	비정규직	0	
합 계		9	

2-6 모집조직현황 : 해당사항 없음

2-7 자회사 : 해당사항 없음

**2-8 자본금**

영업기금 : 71억

2-9 대주주 : 해당사항 없음

2-10 주식소유현황 : 해당사항 없음

2-11 계약자배당 : 해당사항 없음

2-12 주주배당 : 해당사항 없음

2-13 주식매수선택권 부여내용 : 해당사항 없음



3. 경영실적

3-1 경영실적 개요

(단위 : 억원)

구분	2016년도	2015년도	증감(액)
수입보험료	0		0
지급보험금	0		0
순사업비	23		23
장기환급금	0		0
총자산	47		47
보험계약준비금	0		0
당기순손익	-23		-23

(K-IFRS 기준)

(신설재보험사로 전년도 실적이 없습니다.)

3-2 손익발생원천별 실적

(단위 : 억원)

구분		2016년도	2015년도	증 감(액)
보험부문	보험영업손익	-23		-23
	(보험수익)	0		0
	(보험비용)	23		23
투자부문	투자영업손익	0		0
	(투자영업수익)	0		0
	(투자영업비용)	0		0
책임준비금전입액(Δ)		0		0
영업손익		-23		-23
기타부문	기타손익	0		0
	(기타수익)	0		0
	(기타비용)	0		0
특별계정 부문	특별계정손익	0		0
	(특별계정수익)	0		0
	(특별계정비용)	0		0
경상손익		-23		-23
특별이익		0		0
특별손실		0		0
법인세비용		0		0
당기순손익		-23		-23

(K-IFRS 기준)

(신설재보험사로 전년도 실적이 없습니다.)

4. 재무에 관한 사항

4-1 재무상황 개요

1) 일반계정

(단위 : 억원)

구분	2016년도	2015년도	
		구성비	구성비
자산	현금 및 예치금	43	92.14
	당기손익인식증권	0	0.00
	매도가능증권	0	0.00
	만기보유증권	0	0.00
	관계.종속기업투자주식	0	0.00
	대출채권	0	0.00
	부동산	0	0.00
	고정자산	3	5.73
	기타자산	1	2.14
	특별계정자산	0	0.00
	자산총계	47	100.00
부채	책임준비금	0	0.00
	기타부채	4	9.17
	특별계정부채	0	0.00
	부채총계	4	9.17
자본	자본총계	43	90.83
	부채및자본총계	47	100.00

(K-IFRS 기준)

2) 특별계정 - 해당사항 없음

4-2 대출금운용 - 해당사항 없음

4-3 유가증권투자 및 평가손익

1) 유가증권투자 및 평가손익

(단위 : 억원)

구분	공정가액 <sup>1</sup>	평가손익	
일반계정	당기손익인식증권(A)	주식	0
		채권	0
		수익증권	0
		해외유가증권	0
		신종유가증권	0
		기타유가증권	0
	매도가능증권(B)	주식	0
		채권	0
		수익증권	0
		해외유가증권	0
		신종유가증권	0
		기타유가증권	0
	만기보유증권(C)	주식	0
		채권	0
		수익증권	0
		해외유가증권	0
		신종유가증권	0
		기타유가증권	0
	관계.종속기업투자주식(D)	주식	0
출자금		0	
소 계 (A+B+C+D)	0	0	
특별계정 <sup>2</sup>	주식	0	
	채권	0	
	수익증권	0	
	해외유가증권	0	
	기타유가증권	0	
	소 계	0	
합 계	0	0	

(K-IFRS 기준)

<sup>1</sup>대여유가증권은 해당항목에 포함함

<sup>2</sup>특별계정은 퇴직보험, 퇴직연금특별계정임

2) 특별계정 매도가능증권 평가손익 - 해당사항 없음

4-4 금융상품 현황

(단위 : 억원)

구분*		당분기		전분기	
		장부가액	공정가액	장부가액	공정가액
금융자산	당기손익인식금융자산	0	0	0	0
	매도가능금융자산	0	0	0	0
	만기보유금융자산	0	0	0	0
	대여금및수취채권	0	0	0	0
	합계	0	0	0	0
금융부채	당기손익인식금융부채	0	0	0	0
	기타금융부채	0	0	0	0
	합계	0	0	0	0

(K-IFRS 기준)

\* 한국채택국제회계기준 제1039호(금융상품: 인식과 측정)에 따른 금융상품 분류

4-5 금융상품의 공정가치 서열체계

(단위 : 억원)

항목		공정가치 서열체계			
		레벨1*	레벨2**	레벨3***	합계
금융자산	당기손익인식금융자산	0	0	0	0
	매도가능금융자산	0	0	0	0
	합계	0	0	0	0
금융부채	당기손익인식금융부채	0	0	0	0

(K-IFRS 기준)

\* 동일한 자산이나 부채에 대한 활성시장의 조정되지 않은 공시가격

\*\* 직접적으로(예: 가격) 또는 간접적으로(예: 가격에서 도출되어) 관측 가능한 자산이나 부채에 대한 투입변수. 단 공정가치 레벨에 포함된 공시가격은 제외함)

\*\*\* 관측 가능한 시장자료에 기초하지 않은 자산이나 부채에 대한 투입변수(관측가능하지 않은 투입변수)

4-6 부동산 보유현황 - 해당사항 없음

4-7 책임준비금

(단위 : 억원)

구분	2016년도	2015년도	
일반계정	보험료적립금	0	
	지급준비금	0	
	미경과보험료적립금	0	
	보증준비금	0	
	계약자배당준비금	0	
	계약자이익배당준비금	0	
	배당보험손실보전준비금	0	
	소 계	0	
특별	보험료적립금	0	
	계약자배당준비금	0	
	계약자이익배당준비금	0	
	소 계	0	
합계	0		

4-8 책임준비금적정성 평가

A) 책임준비금 적정성평가 결과

(단위 : 백만원)

구 분			평가대상 준비금 (A)	LAT 평가액 (B)	잉여(결손) 금액 (C=A-B)
장기손해보험 (개인연금 포함)	금리확정형	유배당	0	0	0
		무배당	0	0	0
	금리연동형	유배당	0	0	0
		무배당	0	0	0
일반손해보험 (자동차보험 제외)			0	0	0
자동차보험			0	0	0
합계			0	0	0

B) 현행추정 가정의 변화수준 및 변화근거

주요가정*	변화수준		변화근거
	직전 평가시점	해당 평가시점	

\* 할인율, 위험률, 해약을 및 사업비율 등

C) 재평가 실시 이유

해당사항 없음

4-9 보험계약과 투자계약 구분

(단위 : 억원)

계정	구 분*	당분기	전분기
일반	보험계약부채	0	0
	투자계약부채	0	0
	소 계	0	0
특별	보험계약부채	0	0
	투자계약부채	0	0
	소 계	0	0
합계	보험계약부채	0	0
	투자계약부채	0	0
	소 계	0	0

(K-IFRS 기준)

\* 보험업감독업무시행세칙 별표26 제2차(보험계약 분류 등)에 따른 구분

4-10 외화자산부채

1) 형태별 현황

(단위 : 백만원)

구분		2016년도	2015년도	증감
자 산	예치금	0		0
	유가증권	0		0
	외국환	0		0
	부동산	0		0
	기타자산	0		0
	자산총계	0		0
부 채	차입금	0		0
	기타부채	0		0
	부채총계	0		0

(K-IFRS 기준)

2) 국가별 주요자산 운용현황

(단위 : 백만원)

구분	현금과 예치금	대출	유가증권			부동산	기타자산	합계
			채권	주식	기타			
	0	0	0	0	0	0	0	0
총계	0	0	0	0	0	0	0	0

(K-IFRS 기준)

4-11 대손상각 및 대손충당금

(단위 : 억원)

구분		2016년도	2015년도
대 손 충 당 금	일 반 계 정	0	
	국내분	0	
		0	
	국외분	0	
특 별 계 정	0		
대 손 준 비 금	일 반 계 정	0	
	국내분	0	
		0	
	국외분	0	
특 별 계 정	0		
합 계	일 반 계 정	0	
	국내분	0	
		0	
	국외분	0	
특 별 계 정	0		
대 손 상 각 액	일 반 계 정	0	
	국내분	0	
		0	
	국외분	0	
특 별 계 정	0		

(K-IFRS 기준)

4-12 대손준비금 등 적립

(단위 : 백만원)

계정		전분기말	전입	환입	당분기말
이익잉여금	대손준비금 <sup>1</sup>	0	0	0	0
	비상위험준비금 <sup>2</sup>	0	0	0	0
	합계	0	0	0	0

<sup>1</sup>보험업감독규정 제7-4조에 따라 적립된 금액

<sup>2</sup>보험업감독규정 제6-18조의2에 따라 적립된 금액

4-13 부실대출현황 - 해당사항 없음

4-14 보험계약현황

(단위 : 건, 억원, %)

구분	2016년도				2015년도				
	건수		수재보험료		건수		수재보험료		
		구성비		구성비		구성비		구성비	
일반계정	화재	0	0.00	0	0.00				
	해상	0	0.00	0	0.00				
	자동차	0	0.00	0	0.00				
	보증	0	0.00	0	0.00				
	특종	0	0.00	0	0.00				
	장기	0	0.00	0	0.00				
	개인연금	0	0.00	0	0.00				
일반계정계		0	0.00	0	0.00				
특별계정계		0	0.00	0	0.00				
합계		0	0.00	0	0.00				

주) 특별계정은 퇴직보험, 퇴직연금 특별계정임

4-15 재보험 현황

1) 국내 재보험거래현황

(단위 : 백만원)

구분		전반기	당반기	전반기대비 증감액
국	수재	수입보험료	0	0
		지급수수료	0	0
		지급보험금	0	0
		수지차액(A)	0	0
내	출재	수입보험료	0	0
		지급수수료	0	0
		지급보험금	0	0
		수지차액(A)	0	0
순수지차액(A+B)		0	0	0

(K-IFRS 기준)

2) 국외 재보험거래현황

(단위 : 백만원)

구분		전반기	당반기	전반기대비 증감액
국	수재	수입보험료	0	0
		지급수수료	0	0
		지급보험금	0	0
		수지차액(A)	0	0
외	출재	수입보험료	0	0
		지급수수료	0	0
		지급보험금	0	0
		수지차액(A)	0	0
순수지차액(A+B)		0	0	0

(K-IFRS 기준)

4-16 재보험자산의 손상

(단위 : 백만원)

구분	당분기	전분기	증 감	손상사유
재보험자산	0	0	0	0
손상차손	0	0	0	0
장부가액**	0	0	0	0

(K-IFRS 기준)

\* 손상차손을 인식한 경우, 그 사유를 기재

\*\* 장부가액 = 재보험자산 - 손상차손

5. 경영지표

5-1 자본의 적정성

1) B/S상 자기자본

(단위 : 백만원)

구 분	2016년도	2016년 3/4분기	2016년 2/4분기
자본총계	4,298	5,005	4,106
자본금	7,154	7,154	5,639
자본잉여금	0	0	0
이익잉여금	-2,856	-2,149	-1,533
자본조정	0	0	0
기타포괄손익누계액	0	0	0

(K-IFRS 기준)

2016년 9월 30일 자 영업기금 15억 증액으로 2016년 2/4분기 대비 자본금이 증가함

2) 지급여력비율 내용 및 산출방법 개요

(단위 : 억원, %)

구 분	2016년도	2016년 3/4분기	2016년 2/4분기
지급여력비율(A/B)	3,105.17	3,003.88	2,927.88
지급여력금액(A)	43	50	41
지급여력기준금액(B)	1	2	1
보험위험액	0	0	0
금리위험액	0	0	0
신용위험액	1	2	1
시장위험액	0	0	0
운영위험액	0	0	0

(K-IFRS 기준)

영업기금 증액으로 가용자본이 증가하여 지급여력 비율이 증가함

3) 최근 3개 사업연도 주요 변동 요인

(단위 : 백만원, %)

구 분	2016년도	2015년도	2014년도
지급여력비율(A/B)	3,105.17		
지급여력금액(A)	4,296		
지급여력기준금액(B)	138		

(K-IFRS 기준)

(신설재보험사로 전년도 실적이 없습니다.)

5-2 자산건전성 지표

1) 부실자산비율

(단위 : 백만원, %, %P)

구 분	2016년도	2015년도	전년대비 증감
가중부실자산(A)	0		0
자산건전성 분류대상자산(B)	0		0
비율(A/B)	0.00		0.00

(K-IFRS 기준)

(신설재보험사로 전년도 실적이 없습니다.)

5-3 수익성 지표

1) 손해율

(단위 : 백만원, %, %P)

구 분	2016년도	2015년도	전년대비 증감
발생손해액(A)	0		0
경과보험료(B)	0		0
손해율(A/B)	0.00		0.00

(K-IFRS 기준)

(신설재보험사로 전년도 실적이 없습니다.)

**2) 사업비율**

(단위 : 백만원, %, %P)

구 분	2016년도	2015년도	전년대비 증감
순사업비(A)	2,349		2,349
보유보험료(B)	0		0
사업비율(A/B)	0.00		0.00

(K-IFRS 기준)

(신설재보험사로 전년도 실적이 없습니다.)

**3) 운용자산이익율**

(단위 : 백만원, %, %P)

구 분	2016년도	2015년도	전년대비 증감
투자영업손익(A)	19		19
경과운용자산(B)	4,312		4,312
운용자산이익율(A/B)	0.44		0.44

(K-IFRS 기준)

(신설재보험사로 전년도 실적이 없습니다.)

**4) ROA**

(단위 : 백만원, %, %P)

구 분	2016년도	2015년도	전년대비 증감
ROA	-51.55		-51.55

(K-IFRS 기준)

(신설재보험사로 전년도 실적이 없습니다.)

**5) ROE**

(단위 : 백만원, %, %P)

구 분	2016년도	2015년도	전년대비 증감
ROE	-60.93		-60.93

(K-IFRS 기준)

(신설재보험사로 전년도 실적이 없습니다.)

**5-4 유동성 지표**

**1) 유동성비율**

(단위 : 백만원, %, %P)

구 분	2016년도	2015년도	전년대비 증감
유동성자산(A)	4,312		4,312
평균지급보험금(B)	0		0
비율(A/B)	0.00		0.00

(K-IFRS 기준)

(신설재보험사로 전년도 실적이 없습니다.)

**2) 현금수지차비율**

(단위 : 백만원, %, %P)

구 분	2016년도	2015년도	전년대비 증감
현금수지차(A)	-2,169		-2,169
보유보험료(B)	0		0
비율(A/B)	0.00		0.00

(K-IFRS 기준)

(신설재보험사로 전년도 실적이 없습니다.)

**5-5 생산성 지표**

- 임직원당 재보험료 - 해당사항 없음

**5-6 신용평가등급 - 해당사항 없음**

- 임직원당 재보험료 - 해당사항 없음

**6. 위험관리 - 해당사항 없음**



7. 기타 경영현황

7-1 자회사 경영실적 - 해당사항 없음

7-2 타금융기관과의 거래내역 - 해당사항 없음

7-3 내부통제 - 내부통제 기준 준용

7-4 기관경고 및 임원문책사항 - 해당사항 없음

7-5 임직원대출잔액 - 해당사항 없음

7-6 사외이사 등에 대한 대출 및 기타거래 내역 - 해당사항 없음

7-7 금융소비자보호실태평가결과 - 해당사항 없음

7-8 민원발생건수 - 해당사항 없음

대상기간 : 당분기 (2016 당분기, 2016.10.1 ~ 2016.12.31)  
전분기 (2016 전분기, 2016.7.1 ~ 2016.9.30)

1) 민원 건수 : 해당사항 없음

(단위 : 건)

구 분	민원 건수			환산 건수 (보유계약 십만건 당)			비 고
	전분기	당분기	증감율(%)	전분기	당분기	증감율(%)	
자체 민원	0	0	0	0	0	0	
대외 민원	0	0	0	0	0	0	
합계	0	0	0	0	0	0	

2) 유형별 민원 건수 : 해당사항 없음

(단위 : 건)

구 분	유 형	민원 건수			환산 건수 (보유계약 십만건 당)			비 고
		전분기	당분기	증감율(%)	전분기	당분기	증감율(%)	
	보험모집	0	0	0	0	0	0	
	유지관리	0	0	0	0	0	0	
	보상(보험금)	0	0	0	0	0	0	
	기타	0	0	0	0	0	0	
	합계	0	0	0	0	0	0	

7-9 불완전판매비율 현황 - 해당사항 없음

7-10 보험금 부지급률 및 보험금 불만족도 - 해당사항 없음

**7-11 사회공헌활동**

1) 사회공헌활동 비전

2) 사회공헌활동 주요현황

(단위 : 백만원, 명)

구분	사회공헌 기부금액	전담 직원수	내규화 여부	봉사인원		봉사시간		인원수		당기 순이익
				임직원	설계사	임직원	설계사	임직원	설계사	
2016	0	0	X	0	0	0	0	9	0	-2,303

\*자사는 설계사 인력이 없음

3) 분야별 주요 사회공헌활동 주요내용

(단위 : 명)

분야	주요 사회공헌활동	기부(집행)금액	자원봉사활동			
			임직원		설계사	
			인원	시간	인원	시간
지역사회.공익		0	0	0	0	0
문화.예술.스포츠		0	0	0	0	0
학술.교육		0	0	0	0	0
환경보호		0	0	0	0	0
글로벌 사회공헌		0	0	0	0	0
공동사회공헌		0	0	0	0	0
서민금융		0	0	0	0	0
기타		0	0	0	0	0
총 계		0	0	0	0	0

\*자사는 설계사 인력이 없음

**7-12 보험회사 손해사정업무 처리현황 - 해당사항 없음**

**7-13 신탁계정 - 해당사항 없음**

**8. 재무제표 - 별첨**

**9. 기타 필요한 사항**

**9-1 임원현황**

2017년 2월말 현재 퍼시픽라이프프리미티드 한국지점의 임원현황은 다음과 같습니다.

상근임원.사외이사.이사대우	성 명	담당업무 또는 주된 작업	주요경력
상근임원	정사이먼준	지점총괄	뉴욕생명, 에이스생명, AIG UG 대표

## 9-2 이용자편람

### - 주주배당률

주주배당률은 납입자본금에 대한 배당금액의 비율을 나타내는 것으로 아래의 산식으로 산출합니다.  
○ 주주배당률 = 배당금액 / 납입자본금 × 100

### - 주당배당액

주당배당액은 1주당 배당금액을 나타내는 것으로 아래의 산식으로 산출합니다.  
○ 주당배당액 : 배당금액/발행주식수

### - 배당성향

배당성향은 세후 당기순이익에 대한 배당금액의 비율로 아래의 산식을 적용하여 산출합니다.  
○ 배당성향 = 배당금액 / 세후 당기순이익 × 100  
(세후 당기순이익은 연결전 일반계정의 세후 당기순이익을 말함)

### - 계약자배당전잉여금

계약자배당전잉여금이란 손보사의 회계연도중에 신규발생한 계약자배당금을 제외한 책임준비금(금리차보장배당 등의 소요액과 계약자배당금의 부리이자를 포함한 금액)을 우선 적립한 후의 잔여액을 말하며 계약자배당은 이 금액을 기준으로 이루어집니다.

### - 당기손익인식증권

일반적으로 단기간내의 매매이익을 목적으로 취득하는 금융자산을 의미합니다.

### - 매도가능증권(매도가능금융자산)

매도가능 항목으로 지정한 비파생금융자산 또는 다음의 금융상품으로 분류되지 않는 비파생금융자산

### - 만기보유증권(만기보유금융자산)

만기가 확정된 채무증권으로서 상환금액이 확정되었거나 확정이 가능한 채무증권을 만기까지 보유할 적극적인 의도 또는 능력이 있는 경우에 한함.

### - 부실대출

부실대출은 총대출중 고정, 회수의문 및 추정손실을 합한 것으로 보험회사의 자산건전성을 측정 할 수 있는 지표입니다.

1) 고정은 다음의 1에 해당하는 자산을 말합니다.

- 경영내용, 재무상태 및 미래현금흐름 등을 감안할 때 채무상환능력의 저하를 초래할 수 있는 요인이 현재화되어 채권회수에 상당한 위험이 발생한것으로 판단되는 거래처(고정거래처)에 대한 자산

- 3월이상 연체대금을 보유하고 있는 거래처에 대한 자산중 회수예상가액 해당부분

- 최종부도 발생, 청산, 파산절차 진행 또는 폐업 등의 사유로 채권회수에 심각한 위험이 존재하는 것으로 판단되는 거래처에 대한 자산중 회수예상가액 해당부분

- “회수의문거래처” 및 “추정손실거래처”에 대한 자산중 회수예상가액 해당부분

2) 회수의문은 다음의 1에 해당하는 자산을 말합니다.

- 경영내용, 재무상태 및 미래현금흐름등을 감안할 때 채무상환능력이 현저히 악화되어 채권회수에 심각한 위험이 발생한 것으로 판단되는 거래처에 대한 자산중 회수예상가액 초과부분

- 3월이상 12월미만 연체대출금을 보유하고 있는 거래처에 대한 자산중 회수예상가액 초과부분

3) 추정손실은 다음의 1에 해당하는 자산을 말합니다.

- 경영내용, 재무상태 및 미래현금흐름 등을 감안할 때 채무상환능력의 심각한 악화로 회수불능이 확실하여 손실처리가 불가피한 것으로 판단되는 거래처에 대한 자산중 회수예상가액 초과부분

- 12월이상 연체대금을 보유하고 있는 거래처에 대한 자산중 회수예상가액 초과부분

- 최종부도 발생, 청산, 파산절차 진행 또는 폐업 등의 사유로 채권회수에 심각한 위험이 존재하는 것으로 판단되는 거래처에 대한 자산중 회수예상가액 초과부분

### - 파생금융상품거래

통화, 채권, 주식 등 기초자산의 가격에 근거하여 그 가치가 결정되는 금융상품을 매매하거나 이로부터 발생하는 장래의 현금흐름을 교환하기로 하는 거래 및 기타 이를 이용하는 거래입니다.

1)장내거래는 거래소가 정하는 방법 및 기준에 따라 행하여지는 파생금융상품거래입니다.

2)장외거래는 장내거래가 아닌 당사자간의 계약에 의한 파생금융상품거래입니다.

3)헷지거래는 기초자산의 손실을 감소 혹은 제거하기 위한 파생금융상품거래입니다.

4)트레이딩거래는 거래목적이 헷지거래에 해당되지 않는 모든 파생금융상품 거래입니다.

- 지급여력비율
  - 지급여력비율이란 보험계약자에 대한 채무를 안정적으로 확보하기 위해 보험종목별 위험도 따라 보험계약준비금에 더해 보유하여야 할 자산기준에 대한 순자산 비율을 말하고, 이는 보험회사 자본적정성(Capital Adequacy)을 측정하는 지표입니다.
  - 지급여력비율 = (지급여력금액/지급여력기준금액) × 100
  - 지급여력금액 : 납입자본금, 자본잉여금, 이익잉여금, 비상위험준비금 등의 합계액에서 미상각신계약비, 무형자산 등의 합계액을 차감한 금액으로 하며, 이는 보험회사가 보유하고 있는 순자산가치를 의미합니다.
  - 지급여력기준금액 : 보험위험액, 금리위험액, 신용위험액, 시장위험액 및 운영위험액을 각각 구한 후 산식을 적용하여 산출합니다.
  - 가용자본 : 보험회사에 예상치 못한 손실이 발생시 이를 보전하여 지급능력을 유지할 수 있도록 하는 리스크버퍼(Risk Buffer)로서 지급여력금액에 해당합니다.
  - 요구자본 : 보험회사에 내재된 보험·금리·시장·신용·운영위험액의 규모를 측정하여 산출된 필요 자기자본으로 지급여력기준금액에 해당합니다.

지급여력기준금액 = 운영위험액 (단, i, j는 보험, 금리, 신용, 시장)

- ROA (Return on Assets)  
보험회사의 총자산을 사용하여 이익을 어느 정도 올리고 있는가를 나타내는 보험회사의 이익창출능력으로 자산대비수익률이라고도 합니다.

- ROE (Return on Equity)  
보험회사에 투자된 자본을 사용하여 이익을 어느 정도 올리고 있는가를 나타내는 보험회사의 이익창출능력으로 자기자본수익률이라고도 합니다.

- 유동성 비율  
유동성 비율은 손보사의 지급능력을 표시하는 지표로 그 비율이 높을수록 고객의 인출요구에 대한 지급능력이 높다는 것을 의미합니다.

- 유가증권평가손익  
유가증권 평가손익은 회계결산일 현재 보유하고 있는 유가증권의 장부가와 당해 회계연도말의 공정가액 또는 순자산가액과의 차이를 의미합니다.

\* 장부가는 총회 결산승인후의 수정장부가를 의미합니다.

- 특별계정  
특별계정은 보험업법 제108조에서 정하고 있는 특별계정과 동일한 개념으로, 일반계정과 구분 운용 및 회계처리하기 위하여 설정하는 계정을 말합니다. 손해보험회사는 현재 퇴직보험 및 퇴직연금에 대하여 특별계정을 설정하고 있습니다.

- 특수관계인  
특수관계인은 증권거래법시행령 제10조의3의 제2항에 해당하는 자로서, 최대주주 또는 주요주주의 직계존비속 등 친족 및 그들과 합산하여 30%이상을 출자 또는 사실상 영향력을 행사하고 있는 경우 당해 법인, 기타 단체와 그 임원 등을 말합니다.

- 신용평가등급

신용평가 전문가에서 정한 등급을 의미하며, 평가등급으로는 채무의 상환능력을 평가한 장. 단기신용등급 등이 있습니다. 장기신용등급은 장기 채무 상환능력 및 상환불능 위험, 투자자에 법적인 보호정도 등을 나타내는 것이며, 단기신용등급은 1년미만 단기채무 상환능력 및 상환불능 위험 등을 나타냅니다. 각 신용평가기관별로 신용등급 체계는 다르게 표현될 수 있습니다.

예시) 외국의 주요 신용평가 전문가 등급표

구분		Moody's	S & P	IBCA
장기	투자적격 등급	Aaa~Baa3(10등급)	AAA~BBB-(10등급)	AAA~BBB(4등급)
	투자부적격 등급	Ba1~C(9등급)	BB+~D(12등급)	BB~C(5등급)
단기	투자적격 등급	P-1~P-3(3등급)	A-1~A-3(3등급)	A1~A3(3등급)
	투자부적격 등급	NP	B~D (3등급)	B~C (2등급)